

ОПШТИНА ЉИГ
Општинска управа

**ОПЕРАТИВНИ ПЛАН ЗА ОДБРАНУ ОД
ПОПЛАВА ЗА ВОДЕ II РЕДА ОПШТИНЕ ЉИГ
ЗА 2022. ГОДИНУ**



Љиг, јануар 2022. године

На основу члана 55. став 5. Закона о водама („Службени гласник РС“, број 30/2010, 93/2012 и 101/2016, 95/2018 и 95/2018-др.закон), члана 29. Закона о смањењу ризика од катастрофа и управљање венредним ситуацијама („Сл. гласник“ РС бр.87/2018), члана 29. Закона о одбрани („Сл. гласник“ РС бр.116/07, 88/2009, 104/2009,10/2015,36/2018, Одлуке о утврђивању пописа вода I реда („Сл.гласник РС“ бр 83/2010) и члана 40. Статута општине Љиг („Службени гласник општине Љиг“, број 4/2019), а по прибављеном мишљењу Јавног водопривредног предузећа „Србијаводе“ Београд, Водопривредни центар „Сава-Дунав“, број _____ од _____ 2022. године, Скупштина општине Љиг, на седници одржаној дана _____ 2022. године, донела је

ОПЕРАТИВНИ ПЛАН ОДБРАНЕ ОД ПОПЛАВА ЗА ВОДЕ II РЕДА НА ТЕРИТОРИЈИ ОПШТИНЕ ЉИГ ЗА 2022. ГОДИНУ

1. ОПШТИ ДЕО

1.1. ПРАВНИ ОСНОВ ЗА ИЗРАДУ ПЛАНА

Чланом 55. став 5. Закона о водама („Службени гласник РС“, број 30/2010, 93/2012 и 101/2016, 95/2018 и 95/2018-др.закон) прописано је да Оперативни план за воде II реда доноси надлежни орган јединице локалне самоуправе, уз прибављено мишљење јавног водопривредног предузећа као и да садржи податке потребне за ефикасно спровођење одбране од поплава, критеријуме за проглашавање одбране од поплава, имена руководиоца и називе субјеката одбране од поплава, начин узбуњивања и обавештавања.

Такође, истим чланом ЗОВ-а прописано је да се Оперативни план за воде II реда доноси у складу са Општим планом одбране од поплава и Оперативним планом за воде I реда, за период од једне године а најкасније 30. дана од дана доношења Оперативног плана за воде I реда. Наредбом Владе РС објављеном у „Сл.гласнику РС“бр. 123/2021 од 15.12.2021. утврђен је Оперативни план за одбрану од поплава за 2022. годину.

Уредбом Владе РС („Сл.гласник РС“број 18/2019) утврђен је Општи план за одбрану од поплава за период од 2019-2025.године, којим је дефинисано:

- институционално организовање одбране од поплава,
- одбрана од поплава и руковођење одбраном од поплава,
- фазе одбране од поплава,
- превентивни радови и мере у циљу припреме за одбрану од поплава, ван периода у којем се спроводи одбрана од поплава,
- проглашење и укидање одбране од поплава,
- овлашћења и дужности лица која координирају одбрану од поплава,

- дужности, одговорности и овлашћења лица која руководе одбраном од поплава на водама I реда и
- дужности и одговорности предузећа и других субјеката који учествују у спровођењу одбране од поплава.

Циљ израде Оперативног плана за одбрану од поплава на водама II реда на територији општине Љиг је да се идентификују опасности, извори и облици угрожености, могући ефекти и последице, процена угрожености-ризика, сагледавање снага, средстава и превентивних мера за одговор на опасност, изазвану елементарним непогодама и другим несрећама, заштиту и спасавање живота и здравља људи, животиња, заштите материјалних и културних добара и животне средине.

Оперативни план за одбрану од поплава на територији општине Љиг за 2022. годину односи се на угроженост од плављења терена површинским водама, углавном проузрокованим обилним падавинама и наглим отапањем снега, унутрашњим водама, као и плављењем изазваним преклапањем наведених фактора. Целокупан план, а посебно део који се односи на процену угрожености, идентификацију критичних реона, локација и објеката, урађен је на основу расположивих података и искуства на спровођењу мера одбране од поплава у претходним годинама.

1.2. ГЕОГРАФСКИ ПОЛОЖАЈ, ПРИРОДНИ ЧИНИОЦИ И РЕСУРСИ

Географски положај

Територија општине Љиг простире се на подручју Шумадије и у северозападном делу средишње Србије. Границу између ова два подручја чини река Љиг, чијем сливу припада 98,4% територије Општине. Река, по којој град носи назив, протиче западним и северозападним подручјем општине, док долина реке Качер чини мању природну целину у оквиру високе Шумадије на истоку. Оваква позиција, утицала је да се географски, а касније и функционално, општина Љиг подели на већу - шумадијску зону на истоку, и две колубарске функционалне зоне у долини реке Љиг.

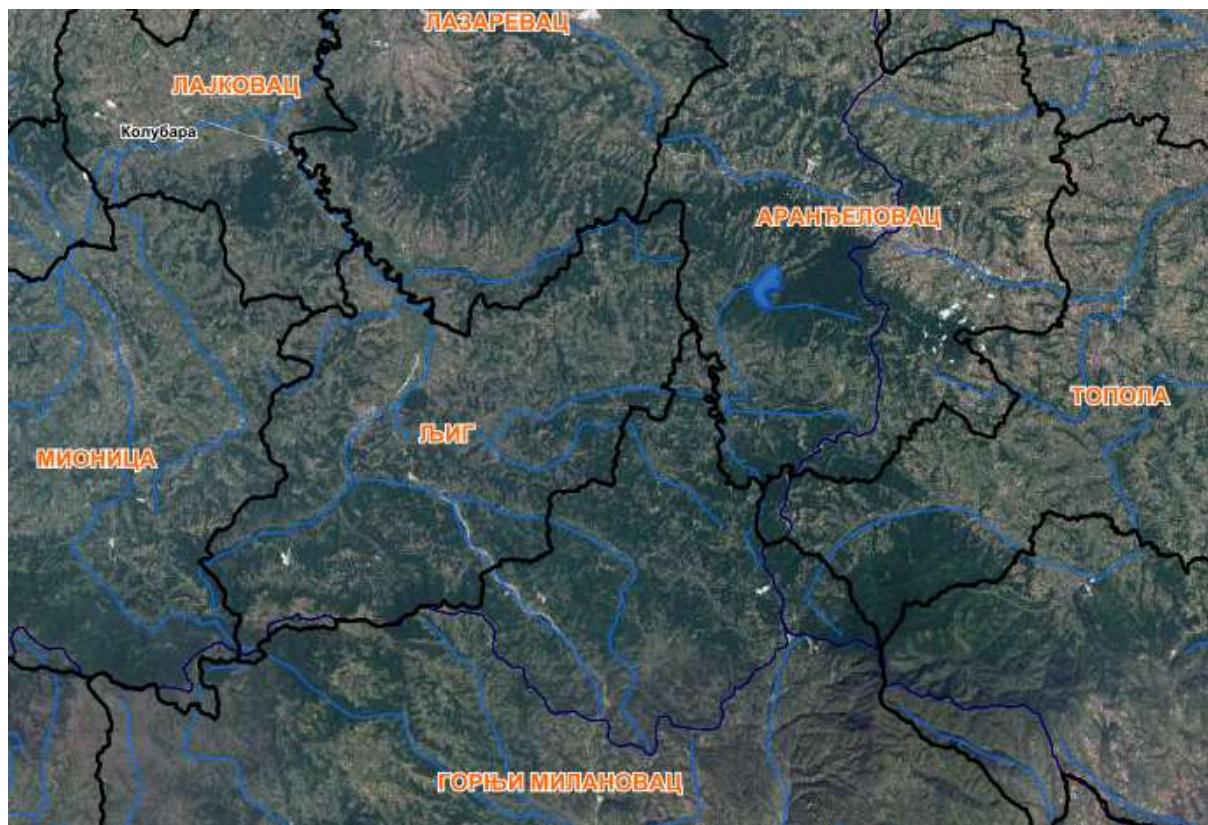


Слика бр.1.2.1 Макролокација општине Љиг

У геоморфолошком погледу општина Љиг налази се у оквиру Горњеколубарског басена. На северозападној страни, Општина је отворена ка басену Колубаре, преко ког комуницира са Панонским басеном. У јужном делу Општина се наслања на главни гребен Суворора. Источни простор Општине са долином Качера се наслања на планину Букуљу, а југоисточни део, између долина Качера и Драгобиља, на огранке Рудника. Терен је нагнут од југа ка северу и од истока ка западу, а генерално гледано од југоистока ка северозападу, што је условило и површинско отицање воде од југа ка северу, и од истока ка западу. Општина Љиг представља интегралну целину са суседним подручјима, припада Колубарском округу и граничи се са општинама:

- Мионица - Колубарски округ
- Лајковац - Колубарски округ
- Лазаревац - Град Београд
- Аранђеловац - Шумадијски округ
- Горњи Милановац - Моравички округ.

Површина подручја општине Љиг износи 279 км² односно 0,49% од укупне територије Централне Србије. Општина Љиг има повољан саобраћајни положај. Траса аутопута пролази централним делом Општине у дужини од 18,4 km и тиме је у значајној мери дошло до промена у просторно функцијској организацији Општине. Повољан положај у саобраћајном смислу је захваљујући долинама река Љиг, Качер и Драгобиљ, кроз које се најлакше савлађује терен између Рудника и Суворора. Управо то је условило и трасу магистралног пута М-22 која повезује Општину са великим делом Србије. Ова комуникација је значајна за Општину и пролази њеним средишњим делом у дужини од 22 km. Од великог значаја је и саобраћајница која Општину Љиг преко Букуље повезује са делом Шумадије.



Слика бр.1. 2.2. Релјеф са хидрографском мрежом

Рељеф са хидрографском мрежом

У висинском погледу могу се уочити три доминантне целине.

- *Низијски терени* - Равничарски терени Општине (до 200m надморске висине) захватају 23,1% од укупне површине територије Општине. На основу анализе угла нагиба утврђено је да равничарско земљиште заузима 15% површине, а разлика од 8 % отпада на долинске стране које су ниже од 200 m н.в. Ове области су распрострањене у зони алувијалних равни река Качер, Љиг и Драгобиљ.

- *Брда и побрђа* - Брдски терени се налазе у оквиру висинске зоне од 200-500 m н.в и заузимају 70% од укупне територије општине. Најраспрострањенија су у централним и источним деловима подручја. Испресецани су токовима Драгобиља, Драгобиљице, Качера, Козељице, Славковачке реке и другим доњим притокама ових река.

- *Нископланински терени* - Нископланински рељеф се простира у висинској зони од 500-1000 m н.в. и заузима најмањи део Општине са површином од 19,5 km² или 7% територије. Простира се у јужном и југозападном делу Општине на локацијама Рајац, Груковица (висине преко 800 m), затим Липовача, Дебело брдо, Пањеви, Гучево, Чардак (висине преко 600 m). Суворбор чини јужну границу општине Љиг. Основна морфолошка карактеристика планинског терена је заравњени и широк гребен Суворора са Рајцем и његова стрма северна страна, која на појединим деловима има карактер одсека и спушта се ка селима Ба и Славковица.

На подручју шире околине насеља Љиг дренажна хидрографска мрежа је доста развијена. Највећи речни ток је река Љиг, која протиче кроз централни део насеља правцем југоисток - северозапад, око чијег водотока се подужно и формирало насеље. Река Љиг је уједно и највећи природни дрен овог подручја, у који се уливају бројне притоке: Марица, Драгобиљ, Славковачка река, Качер, Суви Оњег и др.

Протицаји наведених водотокова током године знатно варирају у зависности од метеоролошких прилика, тако да је у време обилних падавина и отапања снежног покривача вишеструко већи од протицаја у периодима без падавина. Скоро сви водотоци се одликују падом речног корита, тако да после већих падавина добијају бујични карактер.

Сходно Одлуци о утврђивању Пописа вода I реда („Службени гласник РС“ бр. 83/2010) у општини Љиг, реке Љиг, Качер и Драгобиљ су водотоци I реда.

Клима

Територија општине Љиг припада зони умерено континенталне климе са континенталним плувиометријским режимом. Поједини делови Општине имају врло благу и жупну климу, а поједини нешто оштрију (планина Рајац). Годишњи ток температуре ваздуха је правилан, са минимумом у јануару и максимумом у јулу. Током вегетационог периода (март - октобар), средња температура креће се од 14°C на Рајцу до 18°C у најнижим деловима општине. Јесење температуре су високе.

Трајање сунчевог сјаја на овом подручју износи од 1.950 до 2.240 сати годишње, односно од 1.346 до 1.470 сати у вегетационом периоду, што је око 69% годишње суме. Ово је веома битно за пољопривредну производњу, као и за развој туризма у летњем периоду и почетком јесени.

Средња годишња облачност је око шест десетина неба. Најчешћи су западни и северозападни ветрови, док су ветрови из правца југа, југоистока и југозапада знатно ређи, али веће јачине (због спуштања низ планинске падине). На Рајцу су најачи јужни

ветрови, па ова планина има топлију климу и мање снега. На овом подручју велика је учесталост тишина.

На подручју општине Љиг се просечно годишње излучи 650-1000 мм падавина. Највише је падавина у периоду мај-јул, а најмање од јануара до марта. Једна од најопаснијих непогода на овим просторима (нарочито у јулу и августу) је град. Снежне падавине се просечно годишње јављају 35-50 дана (у Љигу 41 дан, на Рајцу 60 дана). Снег се најчешће јавља од друге половине децембра до друге половине марта. Средње вредности снежног покривача су 29-37цм (максимална 88 цм). У сливу реке Љиг се дешавају бујичне поплаве, које плаве велике површине плодног земљишта. Поплаве највише угрожавају алувијалну раван Љига, као и доњи део долине Драгобиља, Качера и Козељице. Приликом поплава у 2011-ој и 2014. години, уништен је значајни део пољопривредних површина и комуналне инфраструктуре.

Пољопривредно земљиште

Укупно расположиво земљиште којим располаже 3.107 пољопривредних газдинстава је 21.865 ha (78,36% укупне површине Општине), од чега је 13.396 ha коришћено и то: оранице и баште чине 6.464 ha (48,25%), ливаде и пашњаци 5.641 ha (42,10%), воћњаци су на површини 1.072 ha (8%) окућница, расадници и остало земљиште је на остатку искоришћених пољопривредних површина.

Шуме

Укупна површина под шумама на територији општине Љиг износи 7.829,04 ha, са општим степеном шумовитости од 30% (Србија 27,1%), односно 0,5 ha по становнику. Садашњи степен шумовитости је мањи од потенцијалног (41%) у односу на биоэколошке карактеристике подручја. Шумска вегетација општине Љиг припада појасу букових и храстових шума са различитим асоцијацијама. Укупна површина шумског комплекса на површини Општине Љиг у државном власништву је 965,2 ha , од чега је под шумском вегетацијом 907 ha, а необрасла површина заузима 58,2 ha. Карактеристичне су очуване, склопљене, обрасле, здраве шуме букве, китњака и цера. Највеће површине под државним шумама су на територији катастарске општине Славковица 40% и Лалинци 20%. Мање површине под државним шумама су на подручју К.О. Ба, Штавица, Моравци, Палежница, Живковци, Гукош, Кадина Лука. Високе шуме обухватају половину а изданацке трећину обрасле површине под шумском вегетацијом. Очуване шуме заузимају 77% површине и учествују са 95% у укупној запремини дрвета. Укупна површина под шумским културама износи 38,2 ha (4,2%).

Приватни шумски поседи на територији општине Љиг заузимају 6.922 ha, што је 7 пута већа површина од државних шума. Доминирају лишћарске састојине, а због недостатака података о премеру ових шума није познат проценат шума под четинарским врстама. Највећу површину и највећу запремину дрвне масе имају атари насеља Козељ, Ба, Славковица, Калањевци, Кадина Лука и Шутци.

Крчење површина под шумама је један од већих проблема. Углавном се ради о неконтролисаној сечи, због проширивања пољопривредних површина или због огрева, јер је падом животног стандарда овај енергент постао најприхватљивији. Велики проблем је и што је на подручјима, где би се очекивала потпуно забрањена или бар контролисана изградња, долази до сече већих површина шума (Рајац).

Ерозиони процеси

Општина Љиг је у протеклом периоду (најизраженије током марта 2006. год.) суочена са појавом клизишта која су проузроковала велике материјалне штете.

У погледу просторног размештаја клизишта, на триторији општине Љиг се издвајају две изразите зоне, прва са систематском појавом клижења тла, друга са клизиштима на појединим локацијама. Постоје и подручја са ретком појавом клизишта. Прва зона се простире у долини Качера и изразитија је на његовој десној долинској страни и у долинама десних притока. Другој зони припада лева долинска страна реке Љиг и његових левих притока, нарочито северно од потока Жеравац. Ова зона се простире даље на запад, према општини Мионица и геоморфолошки посматрано чини целину. Трећа зона обухвата централне делове Општине где су клизишта знатно ређа захваљујући компактнијој геолошкој грађи. Основна карактеристика клизишта у овој зони је слаба морфолошка израженост. За разлику од претходне две зоне овде нема груписаности на појединим рељефним формама.

Да би се могло приступити заштити еродираних и деградираних терена неопходно је претходно проучити стање вегетације на територији општине, а посебно на деловима са великим нагибом.

1.3 ИЗВОД ИЗ РЕПУБЛИЧКОГ ОПЕРАТИВНОГ ПЛАНА ЗА ВОДЕ I РЕДА

Наредбом Владе РС објављеном у „Сл.гласнику РС“бр. 123/2021 од 15.12.2021. утврђен је Оперативни план за одбрану од поплава за 2022. годину.

Општина Љиг припада водном подручју Сава. Правно лице задужено за организовање и спровођење одбране од поплава на овом водном подручју на водотоцима I реда је ЈВП „Србијаводе“ – ВПЦ „Сава Дунав“ Нови Београд.

На административном подручју општине Љиг заступљени су водни објекти за уређење и водотока и заштиту од од поплава:

- На водама I реда, који су обухваћени Сектором одбране С.5.- деоница С.5.10.

Оперативни план за одбрану од поплава за 2022. годину садржи:

1. НАЗИВ ПРАВНИХ ЛИЦА НАДЛЕЖНИХ ЗА ОРГАНИЗОВАЊЕ И СПРОВОЂЕЊЕ ОДБРАНЕ ОД ПОПЛАВА НА ТЕРИТОРИЈИ РЕПУБЛИКЕ СРБИЈЕ И ИМЕНА РУКОВОДИЛАЦА ОДБРАНЕ ОД ПОПЛАВА И ДРУГИХ ОДГОВОРНИХ ЛИЦА;
2. ОПЕРАТИВНИ ПЛАН ЗА ОДБРАНУ ОД ПОПЛАВА ОД СПОЉНИХ И УНУТРАШЊИХ ВОДА И ОД ЛЕДА;
3. ПРЕГЛЕД ХИДРОЛОШКИХ И МЕТЕОРОЛОШКИХ СТАНИЦА И ПУНКТОВА ЗА ОСМАТРАЊЕ ЛЕДЕНИХ ПОЈАВА.

1. НАЗИВ ПРАВНИХ ЛИЦА НАДЛЕЖНИХ ЗА ОРГАНИЗОВАЊЕ И СПРОВОЂЕЊЕ ОДБРАНЕ ОД ПОПЛАВА НА ТЕРИТОРИЈИ РЕПУБЛИКЕ СРБИЈЕ И ИМЕНА РУКОВОДИЛАЦА ОДБРАНЕ ОД ПОПЛАВА И ДРУГИХ ОДГОВОРНИХ ЛИЦА

1. Координатори одбране од поплава и помоћници

МИНИСТАРСТВО ПОЉОПРИВРЕДЕ, ШУМАРСТВА И ВОДОПРИВРЕДЕ
РЕПУБЛИЧКА ДИРЕКЦИЈА ЗА ВОДЕ, Булевар уметности бр 2а, Нови Београд
тел. 011/201-33-60, факс 011/311-53-70. Е-mail: vodoprivreda@minpolj.gov.rs,
WEB sajt: www.rdvode.gov.rs
ГЛАВНИ КООРДИНАТОР ОДБРАНЕ ОД ПОПЛАВА:
Наташа Милић, моб. 064/840-40-41, Е-mail: natasa.milic@minpolj.gov.rs
Помоћници:
Мерита Борота, тел. 011/201-33-49, Е-mail: merita.borota@minpolj.gov.rs
Мирјана Милошевић тел. 011/311-71-79, Е-mail: mirjana.molosevic@minpolj.gov.rs

2. Главни руководиоци одбране од поплава по водним подручјима и њихови заменици

ВОДНО ПОДРУЧЈЕ	ЈАВНО ВОДОПРИВРЕДНО ПРЕДУЗЕЋЕ (ЈВП) ГЛАВНИ РУКОВОДИЛАЦ ОДБРАНЕ ОД ПОПЛАВА ЗАМЕНИК
„САВА“	<p>ЈВП „СРБИЈАВОДЕ“, Булевар уметности бр 2а, Београд тел. 011/311-94-00, 311-94-02, 201-33-82, Е-mail: odbrana@srbijavode.rs, WEB sajt: www.srbijavode.com</p> <p>ГЛАВНИ РУКОВОДИЛАЦ ОДБРАНЕ ОД ПОПЛАВА: Горан Пузовић, моб.064/840-40-07, Е-mail: goran.puzovic@srbijavode.rs</p> <p>ЗАМЕНИК за спољне воде и нагомилавања леда: Александар Николић, моб. 064/840-2-00, Е mail:aleksandar.nikolic@srbijavode.rs <u>ЈВП „СРБИЈАВОДЕ“ ВПЦ „САВА-ДУНАВ“, Бродарска бр. 3. Нови Београд</u> <u>011/214-31-40, 311-43-25, 213-58-64, 201-81-00 факс 011/311-29-27, 201-81-12.</u> <u>Е-mail: vpcsava@srbijavode.rs</u></p> <p>ЗАМЕНИК за унутрашње воде: Милош Радовановић, моб. 064/840-40-71, Е-mail: milos.radovanovic@srbijavode.rs</p>

3. Правно лице надлежно за организовање и спровођење одбране од поплава од спољних вода и нагомолавања леда, руководиоци одбране од поплава на водном подручју и његов заменик

ВОДНО ПОДРУЧЈЕ	НАДЛЕЖНО ЈАВНО ВОДОПРИВРЕДНО ПРЕДУЗЕЋЕ РУКОВОДИЛАЦ ОДБРАНЕ ОД ПОПЛАВА НА ВОДНОМ ПОДРУЧЈУ ЗАМЕНИК РУКОВОДИОЦА НА ВОДНОМ ПОДРУЧЈУ	ВОДНА ЈЕДИНИЦА	СЕКТОР – ДЕОНИЦА
„САВА“	<p>ЈВП „СРБИЈАВОДЕ“ ВПЦ „САВА-ДУНАВ“, Бродарска бр. 3. Нови Београд 011/214-31-40, 311-43-25, 213-58-64, 201-81-00 факс 011/311-29-27, 201-81-12, Е-mail: vpcsava@srbijavode.rs</p> <p>РУКОВОДИЛАЦ ОДБРАНЕ ОД ПОПЛАВА НА ВОДНОМ ПОДРУЧЈУ: Александар Николић, моб. 064/840-2-00, Е mail:aleksandar.nikolic@srbijavode.rs ЗАМЕНИК РУКОВОДИОЦА НА ВОДНОМ ПОДРУЧЈУ: Бранислав Тамиловић, моб. 064/840-40-26 Е-mail: branislav.camilovic@srbijavode.rs</p>	Колубара- Ваљево	С.5.10.

4. Правно лице надлежно за организовање одбране од поплава, руководицац одбране од поплава на мелиорационом подручју и његов заменик

ВОДНО ПОДРУЧЈЕ	ЈАВНО ВОДОПРИВРЕДНО ПРЕДУЗЕЋЕ(ЈВП) РУКОВОДИЛАЦ ОДБРАНЕ ОД ПОПЛАВА НА МЕЛИОРАЦИОНОМ ПОДРУЧЈУ ЗАМЕНИК	МЕЛИОРАЦИ ОНО ПОДРУЧЈЕ	ВОДНА ЈЕДИНИЦА	ОЗНАКА ХИДРОМЕЛИОРАЦИ ОНОГ СИСТЕМА (ХМС)
„САВА“	<p>ЈВП „СРБИЈАВОДЕ”, Булевар уметности бр.2а, Нови Београд, тел. 011/311-94-00, 311-94-02, 201-33-82, Е-mail: odbrana@srbijavode.rs, WEB sajt: www.srbijavode.com</p> <p>РУКОВОДИЛАЦ: Љубиша Миљковић, моб. 064/840-40-16 Е-mail: ljubisa.miljkovic@srbijavode.rs</p> <p>ЗАМЕНИК: Марко Митровић, моб. 064/840-41-93 Е-mail: marko.mitrovic@srbijavode.rs</p>	„ПОДРИЊСКО-КОЛУБАРСКО”	Колубара - Лазаревац	ПК 1.1. ПК 9
			Колубара-Обреновац, Уб	ПК1.2. ПК3. ПК8. ПК19.
			Колубара-Ваљево	ПК1.3. ПК 2. ПК 4 ПК 5. ПК 6. ПК 7. ПК 10
			Сава-Шабац	ПК 11. – ПК 18. ПК 20. ПК 24.1.
			Дрина-Лозница	ПК 21. ПК 22 ПК 23. ПК 24.2. ПК 25. ПК 26.

5. Републичка организација надлежна за хидрометеоролошке послове

<p>РЕПУБЛИЧКИ ХИДРОМЕТЕОРОЛОШКИ ЗАВОД СРБИЈЕ, Кнеза Вишеслава 66, Београд Е-mail: srhydra@hidmet.gov.rs, office@hidmet.gov.rs, WEB sajt: www.hidmet.gov.rs тел. 011/305-08-99, 254-33-72, факс 011/254-27-46, Дежурни оперативни телефон: 064/838-52-58</p> <p>РУКОВОДИЛАЦ ЗА ХИДРОЛОШКЕ ПРОГНОЗЕ: Дејан Владиковић, моб. 064/838-51-65, тел. 011/305-09-00, 254-33-72, факс 011/254-27-46, Е-mail: dejan.vladikovic@hidmet.gov.rs</p> <p>ЗАМЕНИК: Јелена Јеринић, моб. 064/838-52-77, тел. 011/305-09-00, 305-09-04, факс 011/254-27-46, Е-mail: jelena.jerinic@hidmet.gov.rs</p> <p>ПЕРМАНЕНТНЕ СЛУЖБЕ РЕПУБЛИЧКОГ ХИДРОМЕТЕОРОЛОШКОГ ЗАВОДА, ОДЕЉЕЊЕ ЗА МЕТЕОРОЛОШКО БДЕЊЕ: ОДСЕК ЗА ПРОГНОЗУ ВРЕМЕНА: тел. 011/305-09-68 ОДСЕК ЗА НАЈАВЕ И УПОЗОРЕЊА: тел. 011/254-21-84</p>
--

6. Друга правна лица задужена за спровођење одбране од поплава

МИНИСТАРСТВО УНУТРАШЊИХ ПОСЛОВА, СЕКТОР ЗА ВАНРЕДНЕ СИТУАЦИЈЕ

Управа за ватрогасно спасилачке јединице

Горан Николић, моб.064/892-12-56, Е-mail: goran.nikolic@mup.gov.rs
Саша Ранчић, моб. 064/892-03-01, Е-mail: sasa.rancic@mup.gov.rs
Владо Племић, моб. 064/892-55-28, Е-mail: vlado.plemic@mup.gov.rs
Братислав Ранчић, моб. 064/892-93-38, Е-mail: bratislav.rancic@mup.gov.rs
Бојана Икодиновић, моб. 064/892-71-09, Е-mail: bojana.ikodinovic@mup.gov.rs
Ненад Пауновић, моб. 064/892-92-65, Е-mail: nenad.paunovic@mup.gov.rs

Управа за управљање ризиком

Живко Бабовић, моб. 064/892-94-50, Е-mail: zivko.babovic@mup.gov.rs
Јелена Јашовић, моб. 064/892-32-79, Е-mail: jelena.jasovic@mup.gov.rs
Властимир Вуликић, моб. 064/892-97-38, Е-mail: vlastimir.vulikic@mup.gov.rs
Горан Стојановић, моб. 064/892-86-19, Е-mail: goran.stojanovic@mup.gov.rs

Национални центар 112

моб. 064/892-96-68, 064/854-39-68, тел. 011/228-29-33, 228-29-27, 228-29-10, факс 011/228-29-28, Е-mail: nacionalnicentar112.svs@mup.gov.rs

МИНИСТАРСТВО УНУТРАШЊИХ ПОСЛОВА, ДИРЕКЦИЈА ПОЛИЦИЈЕ

Дејан Пештерац, моб. 064/892-10-99, тел.011/274-07-63, Е-mail: dejan.pesterac@mup.gov.rs

МИНИСТАРСТВО УНУТРАШЊИХ ПОСЛОВА, УПРАВА ГРАНИЧНЕ ПОЛИЦИЈЕ

Дежурна служба Регионалног центра граничне полиције према Републици Хрватској: тел. 021/488-53-59.
факс 021/524-956
Руководилац: Бранимир Мирковић моб.064/892-70-92 тел. 021/661-72-04
Заменик: Саша Миљковић, моб. 064/892-70-90, тел. 025/466-714

ЗА ОБЕЗБЕЂЕЊЕ ЛЕДОЛОМАЦА

ЈП „ЕЛЕКТРОПРИВРЕДА СРБИЈЕ“ БЕОГРАД, ОГРАНАК ХЕ „ЂЕРДАП“ Трг краља Петра I Кладово-на Дунаву у зони акумулација у складу са Законом о потврђивању Конвенције између Савезне владе Савезне Републике Југославије и Владе Румуније о експлоатацији и оджавању хидроенергетских и пловидбених система „Ђердап I“ и „Ђердап II“ са прилозима („Сл. лист СРЈ“ – Међународни уговори, број 7/98).

На сектору Дунава од км 1333 до км1433 –ледоломци из Републике Мађарске у складу са закључцима трилатералног састанка централних и локалних органа за везу Србије, Мађарске и Хрватске. За обезбеђење техничког особља за ледоломце задужено је „Дунав и Тиса“ д.о.о. Сомбор XII војвођанске ударне бригаде бр. 28. Сомбор, В Д Директора: Дејан Ђурковић ,моб. тел. 065/228-83-88, тел-025/436-499, Е-mail: dutists@mts.rs

ЗА МИНИРАЊЕ ЛЕДА

ГЕНЕРАЛШТАБ ВОЈСКЕ СРБИЈЕ, ОПЕРАТИВНА УПРАВА (Ј-3):
Руководилац: Марио Арбутина, моб. 064/134-78-91, тел.011/206-38-98, Е-mail: mario.arbutina@vs.rs
Заменик: Благоје Коњиковац, моб. 065/545-45-42 тел, 011/206-33-27.

ЗА ОСМАТРАЊЕ ЛЕДА (у складу са тачком 5. трећег дела овог плана)

Институт за водопривреду „Јарослав Черни“ а.д. ул. Јарослава Черног бр. 80, Београд, тел. 011/390-64-77, 390-64-61, факс 011/390-79-55
Младен Костић,моб. 063/385-002, Е mail:mladen.kostic@jcerni.rs

ЗА ХИТНЕ ИСТРАЖНЕ РАДОВЕ И АНАЛИЗЕ (ЕКСПЕРТИЗЕ ПОПЛАВНИХ ДОГАЂАЈА, ХИДРОЛОШКЕ, ХИДРАУЛИЧКЕ, ХИДРОДИНАМИЧКЕ И ФИЛТРАЦИОНЕ И СТАТИЧКЕ АНАЛИЗЕ, АНАЛИЗЕ ОШТЕЋЕЊА ЗАШТИТНИХ ВОДНИХ ОБЈЕКТА, РЕШЕЊА ХИТНИХ РАДОВА ЗА ОТКЛАЊАЊЕ ШТЕТНИХ ПОСЛЕДИЦА ПОПЛАВНОГ ТАЛАСА И РЕШЕЊА ЗА УНАПРЕЂЕЊЕ ЗАШТИТЕ ОД ПОПЛАВА)

Институт за водопривреду „Јарослав Черни” АД,
ул. Јарослава Черног бр. 80, Београд, тел. 011/390-64-77, 390-64-61, факс 011/390-79-55
Зоран Кнежевић, моб. 063/601-195, Е-mail: zoran.knezevic@jcerni.rs

7. Лица задужена за евидентирање података о поплавним догађајима на водама I реда и системима за одводњавање у јавној својини

ВОДНО ПОДРУЧЈЕ	ЈАВНО ВОДОПРИВРЕДНО ПРЕДУЗЕЋЕ (ЈВП) ЛИЦЕ ЗАДУЖЕНО ЗА ЕВИДЕНТИРАЊЕ ПОДАТАКА О ПОПЛАВНИМ ДОГАЂАЈИМА НА ВОДАМА I РЕДА И СИСТЕМИМА ЗА ОДВОДЊАВАЊЕ У ЈАВНОЈ СВОЈИНИ
САВА“	<p>ЈВП „СРБИЈАВОДЕ”, Булевар уметности бр. 2а, Београд тел. 011/311-94-00, 311-94-02, 201-33-82, факс 011/311-94-03 Е-mail: odbrana@srbijavode.rs, WEB sajt: www.srbijavode.com</p> <p>ЗА СПОЉНЕ ВОДЕ: Ивана Спасић, моб. 064/840-48-04, 011/201-33-59, факс 011/311-94-03, Е-mail: ivana.spasic@srbijavode.rs</p> <p>За водна подручја „Сава“: Марица Јеремић, моб. 064/840-41-98, 011/201-81-13 Е-mail: marica.jeremic@srbijavode.rs, ВПЦ „Сава-Дунав”, Београд, тел. 011/214-31-40, 201-81-13, факс 011/311-29-27, Е-mail: vpcsava@srbijavode.rs</p> <p>ЗА УНУТРАШЊЕ ВОДЕ: Зоран Вучковић, моб. 064/840-41-17, 011/201-81-39, факс 011/311-29-27 Е-mail: zoran.vuckovic@srbijavode.rs, ВПЦ „Сава-Дунав”, Београд, тел. 011/214-31-40, 201-81-13, факс 011/311-29-27 Е-mail: vpcsava@srbijavode.rs</p>

Током одбране од поплава јавно водопривредно предузеће обезбеђује:

- у редовној одбрани од поплава од спољних вода свакодневно осмочасовно дежурство руководећег особља из овог плана као и чуварске службе у току радног времена;
- у ванредној одбрани од поплава од спољних вода особље за дежурство од 24 часа (две смене по 12 часова или три смене по 8 часова);

- у редовној одбрани од леда свакодневно дежурство од 08,00 до 12,00 часова;
- у ванредној одбрани од леда свакодневно дежурство, по правилу од 08,00 до 18,00 часова, односно од 0,00 до 24,00 часа када долази до нагомилавања леда и потребе за интервенцијама;
- у редовној одбрани од поплава од унутрашњих вода потребан број лица за рад у времену од 06,00 –18,00 часова (једна смена), а на црпним станицама у времену од 0,00 – 24,00 часа (две смене по 12 часова);
- у ванредној одбрани од поплава од унутрашњих вода и на црпним станицама потребан број лица за рад у времену од 0,00 – 24,00 часа (две смене по 12 часова).

Током одбране од поплаве, Републички хидрометеоролошки завод Србије:

- Свакодневно до 8.30 часова доставља хидролошке и метеоролошке извештаје са станица дефинисаних републичким оперативним планом;
- Обезбеђује прогнозе водостаја за дефинисане водомерне станице на водном подручју где се врши одбрана од поплавадо 11.30 часова.

Извештаје о хидролошкој и метеоролошкој ситуацији, прогнозе и упозорења Републички хидрометеоролошки завод Србије доставља:

- Министарству пољопривреде, шумарства и водопривреде, Републичкој дирекцији за воде – главном координатору;
- Покрајинском секретаријату за пољопривреду, водопривреду и шумарство АП Војводине - координатору;
- Јавном водопривредном предузећу „Воде Војводине” – главном руководиоцу и руководиоцима на водним подручјима;
- Јавном водопривредном предузећу „Србијаводе”– главном руководиоцу и руководиоцима на водним подручјима;
- Министарству унутрашњих послова, Сектору за ванредне ситуације – Републичком и градском центру за обавештавање;
- Генералштабу Војске Србије, Оперативни центар система одбране.

Наредба о проглашењу и укидању одбране од поплава доставља се:

- Министарству пољопривреде, шумарства и водопривреде, Републичкој дирекцији за воде – главном координатору;
- Покрајинском секретаријату за пољопривреду, водопривреду и шумарство АП Војводине – координатору;
- Јавном водопривредном предузећу – главном руководиоцу;
- Надлежном предузећу које спроводи одбрану од поплава–секторском руководиоцу;
- Републичком хидрометеоролошком заводу Србије;
- Министарству унутрашњих послова, Сектору за ванредне ситуације – Републичком центру за обавештавање и надлежном штабу за ванредне ситуације.

Републички центар за обавештавање доставља:

- упозорења о великим и поплавним водама потенцијално угроженим градовима и општинама;
- обавештења о проглашењу редовне и ванредне одбране од поплава на водама I реда граду и општини на чијој територији је проглашена одбрана од поплава.

2. ОПЕРАТИВНИ ПЛАН ЗА ОДБРАНУ ОД ПОПЛАВА ОД СПОЉНИХ И УНУТРАШЊИХ ВОДА И ЛЕДА

Оперативни план за одбрану од поплава од спољних и унутрашњих вода и леда садржи: за воде I реда, по водним подручјима и водним јединицама, секторе и деонице водотока, заштитне водне објекте на којима се спроводи одбрана од поплава од спољних вода и нагомилавања леда, штићена поплавна подручја и критеријуме за проглашење редовне и ванредне одбране од поплава од спољних вода и нагомилавање леда, правна лица надлежна за спровођење одбране од поплава, имена помоћника руководиоца одбране од поплава на водном подручју, имена секторских руководилаца одбране од поплава и њихових заменика; за унутрашње воде, по мелиорационим подручјима и водним јединицама, хидромелиорационе системе (ХМС) у јавној својини на којима се спроводи одбрана од поплава од унутрашњих вода, правна лица надлежна за спровођење одбране од поплава, имена помоћника руководиоца на мелиорационом подручју, имена руководилаца ХМС и њихових заменика и критеријуме и услове за проглашење редовне и ванредне одбране од поплава од унутрашњих вода.

2.2.1. Водно подручје „САВА“

ВОДНА ЈЕДИНИЦА „КОЛУБАРА-ВАЉЕВО“

Водна јединица	„КОЛУБАРА-ВАЉЕВО“
Воде I реда:	Колубара, Љубостиња, Каменица, Поцибрава, Рибница, Топлица, Љиг, Качер С.5. -С.5.1. С.5.2. С.5.3, С.5.7. С.5.8. С.5.9. С.5.10
Сектор-деонице:	
Дужина објеката:	35.43 км
Бране:	„Каменица“, „Поцибрава“ и „Ровни“

Ознака деонице	Опис деонице	Заштитни водни објекти на којима се спроводе мере одбране од поплава	Критеријуми за увођење мера одбране од поплава		Штићено поплавно подручје	Евакуациони објекат (ХМС)
	Водоток Назив Дужина система за заштиту од поплава	1. 2.	В ВВ РО ВО МВ КВЗ	Водомере (Р)-РХМЗ (Л)-локални; Л - летва, лим-лимниграф, д-дигитално и-Таб.1, ив-Таб2; “0”- кота нуле тах осмотрени водостај (датум) Редовна одбрана-водостај и кота Ванредна одбрана-водостај и кота Меродавни водостај за меродавни Q'_% Критични водостај/кота заштитног система	Касета Регулисано подручје Чвор Дужина система за заштиту од поплава Општина	Гравитациони испуст (ГИ) Црпна станица (ЦС назив) (ХМС)
С.5.10.	Љиг, Качер код Љига 4,23, км	1.Регулисано корито Љига кроз Љиг, 3,63 км са ** регулисаним коритом потока Годевац на ушћу у Љиг, 0,40, укупно 4,03 км 2.Регулисано корито Качера од Ушћа у Љиг, 0,20 км	В РО ВО	Профил корита водотока на 100 м узводно од моста у центру Љига Ниво на половини косине корита Ниво на 1 м испод околног терена	„Љиг“ Чвор 4,23 км ЉИГ	

Напомена: Заштитни водни објекти обележени са ** који се налазе уз воде II реда а којима се формира заштитна касета око брањеног подручја, са водним објектима уз воде I реда чине функционалну целину заштите брањеног подручја од поплава од спољних вода I реда.

ПОМОЋНИК РУКОВОДИОЦА НА ВОДНОМ ПОДРУЧЈУ ПОМОЋНИК РУКОВОДИОЦА НА ВОДНОМ ПОДРУЧЈУ ЗА БРАНЕ:		
СЕКТОР	ПРЕДУЗЕЋЕ Директор Секторски руководиоца Заменик секторског руководиоца	Деоница
ПОМОЋНИК за С.5. -С.5.1. С.5.2. С.5.7. С.5.8. С 5.9. С.5.10 Владимир Бељинац, моб. 064/840-40-47, 011/201-81-29, Е-mail: vladimir.beljinac@srbijavode.rs ЈВП „СРБИЈАВОДЕ““, Београд, тел 011/311-94-03,311-94-02,201-33-94, факс 011/201-33-95 ВПЦ „САВА-ДУНАВ“, Београд, тел. 011/214-31-40, 311-43-25, факс 011/311-29-27, Е-mail vpсsava@srbijavode.rs		
С.5.	ПД „Ерозија“ а.д. Ваљево, тел.:014/227-311, факс 014/227-330 Е-mail erozijava@mts.rs Директор:Милена Гајић, моб.066/821-75-04 Ђорђе Малешевић, моб.064/646-96-45 Немања Мојсиловић, 065/840-44-00	С.5. - С.5.1. С.5.2. С.5.7. С.5.8. С 5.9. С.5.10
	Брана „Ровни“	ВПЦ „САВА-ДУНАВ“, Београд, тел. 011/201-81-48, факс 011/311-29-27, Е-mail odbrana@srbijavode.rs Јован Баста 064/840-41-50 jovan.basta@srbijavode.rs ЈП „Колубара“ Ваљево, тел: 014/226-567, факс 014/221-584 Директор: Зоран Митровић. Моб.063/224-886 Милена Нинковић, тел. 014/226-567, моб 064/8200313, Е-mail: jpkolubara@jpkolubara.rs
Специјализовано предузеће за извођење санационих радова и хитних интервенција на заштитним и регулационим објектима:		
ПОМОЋНИК за ангажовање специјализованих предузећа, механизације, опреме, материјала и алата за одбрану од поплава: Дарко Јањић, моб. 064/840-48-08, Е-mail: darko.janjic@srbijavode.rs , ЈВП „Србијаводе““ Београд, тел. 011/311-94-00,311-94-02, 201-33-22 факс 011/311-94-03 Е-mail: odbrana@srbijavode.rs		

Водна јединица	„КОЛУБАРА-ВАЉЕВО“
Мелиорационо подручје	ХМС
Београд- САВА2	БГ С2 16
Подрињско Колубарско	ПК1.3. ПК 2. ПК 4 ПК 5. ПК 6. ПК 7. ПК 10

Ознака ХМС	Хидромелиорациони систем (ХМС)	Територијална припадност система, Катастарска општина (КО)	Дужина каналске мреже ДКМ (м)	Реципијент	Евакуациони објекат	
					Гравитац иони испуст (ГИ)	Црпна станица (ЦС)
ПК6.	ЉИГ	Боговађа, Бошњановић, Цветановац, Љиг, Доњи Лајковац, Латковић, Јајчић Липље и делови КО Пепељевац, Ћелије, Шутци, Калањевци, Живковци, Прогореоци, Гараша, Пољанице, Ивановци, Моравци, Бранчић, Гукош, Кадина Лука, Славковица, Лалинци, Ба, Планиница, Струганик, Берковац, Палежница, Гуњица, Велишевац, Бабајић, Ракари, Дучић, Тодорин До, Врачевић, Горњи Мушић и Стрмово	19.304	Љиг	+	-

ПК 7.	Качер	Драгољ, Белановица, Јеловик, Босуа и делови КО Вукосавци, Гукош, Бранчић, Моравци, Ивановци, Пољанице, Липље, Шутци, Калањевци, Живковци, Гараши, Прогореоци, Трудел, Заграђе, Угриновци, Козел, Штавица, Доњи Бањани и Дићи	7.370	Качер	+	-
ПК 10.	Горњи Милановац	Брезовица, Крива Река, Рељинци Давидовица, Церова и делови КО Кадина Лука, Гукош, Бранчић, Дићи, Доњи Бањани, Ивановци, Штавица, Угриновци, Козел, Трудел, Заграђе, Лалинци и Славковица и делови КО Мутањ, Шилопај, Накучани, Заграђе, Ручићи, Бољковци	4.756	Драгобиљ		
ПОМОЋНИК РУКОВОДИОЦА ОДБРАНЕ ОД ПОПЛАВА НА МЕЛИОРАЦИОНОМ ПОДРУЧЈУ						
ОЗНАКА ХИДРОМЕЛИОРАЦИОНОГ СИСТЕМА (ХМС)		ПРЕДУЗЕЋЕ Директор Руководилац ХМС Заменик руководиоца ХМС				
ПОМОЋНИК: Зоран Вучковић, моб064/840-41-17, тел.011/201-81-39, Е-mail zoran.vuckovic@srbijavode.rs ПОМОЋНИК РУКОВОДИОЦА ЗА ХИДРОМАШИНСКУ ОПРЕМУ: Милутин Јорговић, моб.064/840-40-15 ,Е-mail milutin.jorgovic@srbijavode.rs						
ПК1.3. ПК 2. ПК 4 ПК 5. ПК 6. ПК 7. ПК 10		П.Д. „Ерозија“ а.д. Ваљево тел 014/227-311, факс 014/227-330 Е-mail erozija@mts.rs Директор:Милена Гајић, моб.066/821-75-04 Ђорђе Малешевић, моб.064/646-96-45 Миле Пиргић, моб. 064/340-41-14				

Критеријуми за проглашење редовне и ванредне одбране од нагомилавања леда

Редовна одбрана од нагомилавања леда на водотоцима Дунав, Сава и Велика Морава настаје при покривености водног огледала ледом од 40% са тенденцијом повећања површине под ледостајем. На водотоцима Тиса, Тамиш, Стари и Пловни Бегеј, Колубара, Брзава, Моравица, Тимок, Дрина и Западна Морава, редовна одбрана настаје при покривености водног огледала од 40% и дебљини леда већој од 5cm. На осталим водотоцима редовна одбрана настаје при покривености водног огледала 100% и дебљини леда већој од 5cm у периоду када се очекује покретање леда. Ванредна одбрана од нагомилавања леда на водотицама Дунав, Сава и Велика Морава настаје при покривености водног огледала већој од 60% површине. На осталим водотоцима ванредна одбрана настаје када након ледостаја почиње покретање и нагомилавање леда.

Критеријуми и услови за проглашење редовне и ванредне одбране од поплава од унутрашњих вода

Критеријум А - Капацитет евакуационог објекта

Услов А1 - Евакуациони објекат не може да одржава прописани ниво ни после непрекидног рада од 24 часа или у случају гравитационог испуста уколико је у пријемнику испуњено минор корито.

Услов А2 - Евакуациони објекат не може да одржава прописани ниво ни после непрекидног рада од 48 часова или је, у случају гравитационог испуста за реципијент проглашена редовна одбрана од поплава од спољних вода.

Услов А3 - Евакуациони објекат не може да одржава прописани ниво ни после 72 часа као и у случају хаварије, или ако је у случају гравитационог испуста истовремено, за реципијент проглашена редовна одбрана од поплава спољних вода.

Критеријум Б – Испуњеност каналске мреже водом

Услов Б1 - Каналска мрежа на појединим деоницама је у толикој мери испуњена водом, да прети изливање воде из канала, односно пријем воде у канале је отежан.

Услов Б2 - На појединим деоницама долази до изливања воде из канала на околни терен, односно пријем воде у канале је изразито успорен.

Услов Б3 - На појединим деоницама долази до изливања воде из канала на околни терен, односно пријем воде у мрежу је онемогућен.

Критеријум В - Засићеност земљишта

Услов В1 - Засићеност земљишта до максималног водног капацитета на сливу са појавом поплавлених површина до 1% површине система.

Услов В2 - Засићеност земљишта до максималног водног капацитета на сливу или до 5% површине система поплавлено. Угрожени поједини индустријски објекти, саобраћајнице и стамбене зграде.

Услов В3 - Засићеност земљишта до максималног водног капацитета на сливу или више од 5% површине система поплавлено. Поплавлени поједини индустријски објекти, саобраћајнице и стамбене зграде.

Критеријум Г - Појава снежног покривача и леда

Услов Г1 - Висок снежни покривач на сливу хидромелиорационих система за одводњавање, каналска мрежа засута снегом и делимично залеђена. Прогноза времена-пораст температуре и нагло топљење снега.

Услов Г2 - Висок снежни покривач на сливу хидромелиорационих система за одводњавање, каналска мрежа засута снегом и залеђена. Нагли пораст температуре, топљење снега, поплавлено земљиште на смрзнутој подлози.

Услов Г3 - Висок снежни покривач на сливу, каналска мрежа залеђена. Нагло топљење снега и кишне падавине, поплавлено земљиште на смрзнутој подлози.

Одбрану од поплава од унутрашњих вода на хидромелиорационим системима за одводњавање у јавној својини, по фазама проглашава и укида наредбом руководиоца на мелиорационом подручју, на предлог руководиоца хидромелиорационог систем, а у складу са условима и критеријумима.

Извештајне метеоролошке станице

Редни број	Водоток	Синоптичка станица
1.	Колубара	Ваљево
2.	Колубара	Близање*
3.	Колубара	Богатић*
4.	Колубара	Брежђе*
5.	Колубара	Памбуковица*
6.	Колубара	Коцељева*

*Станице на којима се врши осматрање падавина за потребе хидролошке службе

3. ТЕХНИЧКИ ДЕО

3.1 ВОДОТОЦИ II РЕДА ОД ЗНАЧАЈА ЗА ОДБРАНУ ОД ПОПЛАВА

Одредбама Закона о водама („Службени гласник РС“, број 30/2010, 93/2012 и 101/2016, 95/2018 и 95/2018-др.закон), извршена је подела површинских вода према значају који имају за управљање водама, на воде I реда и воде II реда на основу утврђених критеријума:

- положаја водотока у односу на државну границу,
- величине и карактеристике слива,
- карактеристике водотока са аспекта коришћења вода, заштите вода и заштите од вода.

Одлуком Владе Републике Србије од 04. новембра 2010. године утврђен је попис природних и вештачких водотока који су категорисани као водотоци, односно воде I реда. Сви остали водотоци који нису обухваћени Одлуком о попису вода I реда сматрају се као водотоци – воде II реда.

Одбрану од поплава организује и спроводи на водама I реда у јавној својини, Јавно водопривредно предузеће (ЈВП „Србијаводе“), а на водама II реда ЈЛС, у складу са Општим планом за одбрану од поплава и Оперативним планом за одбрану од поплава.

Обзиром да је законском регулативом извршена подела и надлежност у погледу организовања и спровођења одбране од поплава на Републику Србију и ЈЛС у складу са Одлуком о попису вода I реда, то ће се овим Оперативним планом извршити разграничење на водотоке I и II реда на територији општине Љиг, а Локалним оперативним планом у смислу организовања и спровођења одбране од поплава, биће обухваћени само водотоци II реда.

На подручју општине Љиг воде I реда су реке: Љиг, Качер и Драгобиљ.

Оперативним планом за одбрану од поплава за воде I реда за 2022. годину („Сл.гласник РС“бр. 123/2021 од 15.12.2021) обухваћено је регулисано корито реке

Љига кроз насеље Љиг, у дужини од 3,63 км, са регулисаним коритом потока Годевац на ушћу у Љиг у дужини од 0,40, укупно 4,03 км и регулисано корито Качера од Ушћа у Љиг, дужине 0,20 км, у сектору С.5. деоница С.5.10.

У воде II реда на територији општине Љиг спадају следећи водотоци:

- 1. Притоке реке Љиг:** Оњег, река Марица, Славковачка река, река Драгобиљ, потоци Жеравац, Тодоревац, Годевац, река Качер, потоци Садовац, Чворовац, Брестова,
- 2. Притоке реке Качер:** поток Медевац, Белановачка река, потоци Берисава, Врањевача, Пчелар, Врбовац, река Козељица, поток Божданчевац и Грознички поток.
- 3. Притоке реке Драгобиљ:** река Драгобиљица (Лалиначка река), потоци Топлик и Грабовац, Читлук, Тисавица, Адамовића поток, Гукошки поток.

Хидрографска мрежа општине Љиг обухвата 252 стална тока, чија укупна дужина износи 332.38 km. Токови на територији општине Љиг су хидролошки неизучени. Мерења водостаја и протицаја се једино врше на реци Љиг, на водомерној станици Боговађа, која се налази 6,7 km низводно од општине Љиг, на територији општине Лајковац.

Обзиром да се не врши мерење водостаја, а с тим у вези и протицаја за воде II реда, може се рећи да су то водотоци са неуравнотеженим водостајем и малом пропусном моћи корита, које је углавном обрасло биљним културама и травом, тако да у периодима обилних краткотрајних падавина изазивају краткотрајне поплаве које обично трају 1-2 дана.

У случајевима могућих ванредно великих вода због недовољне пропусне моћи, услед присутне вегетације и наноса, због сужења протицајног профила изазваних непрописном изградњом објеката преко корита, због недовољног одржавања, могуће су пре свега огромне штете на пољопривредном земљишту и усевима, а и на објектима у насељима кроз која протичу.

Преглед водотокова који изазвају штету, дати по Месним заједницама

Редни број	Месна заједница	Назив водотока
1.	Ба	Дубоки поток, Сувоборска река, Танасијевића поток, Рујевачки поток, Орнички поток
2.	Бабајић	Годевац, Кацапа
3.	Белановица	Белановачка река, Берисава
4.	Бошњановић	Кацапа, Кленовац, Турски поток
5.	Бранчић	Грозничевица, Божданчевац, Јелењски поток, Клењац, Јасик, Студенац, Буњисава
6.	Велишевац	Жеравац
7.	Гукош	Драгобиљ, Гукошки поток, Јастребовац, Јовичића поток, Липовички поток, Јеловића поток
8	Дићи/Доњи Бањани	Сокољански поток, Лепопољски поток, Нинковића поток, Костића поток, Сајића поток, Жути брег, Воденичиште

9.	Живковци	Раковица, Оњег, Живковачка река, Медевац
10.	Ивановци	Козељица, Каловити поток, Рашковац
11.	Јајчић	Кацапа, Јошева и Отока
12.	Кадина Лука	Жеравац, Стањевац, Мирков поток, Јасиковац
13.	Калањевци	Оњег, Максимовица, Мурговац, Медевац, Белановачка река, Берисава
14.	Козељ	Козељица, Дубоки поток, Српски поток, Балан, Трудељска река
15.	Лалинци	Драгобиљица, Сланац, Слапови, Котлинац
16.	Латковић	Поповац
17.	Липље	Мала Липовица, Смрдан, Липовица, Брестова
18.	Љиг	Годевац, Тодоревац
19.	Милавац	/
20.	Моравци	Чворовац, Брестова
21.	Палежница	Дубоки поток, Орнички поток, Марица
22.	Пољанице	Врбовац, Пчелар, Врњевача
23.	Славковица	Слап, Врело, Ресановац, Букљенац, Миладиновац, Којића поток, Бели поток, Коловача, Литице, Радиловац, Славковачка река
24.	Цветановац	Садовац, Јошева, Дубоки поток, Ћелински поток
25.	Штавица	Тисавица, Милошевац, Грабовац, Топлик, Читлук, Звекара, Бокуља, Драгобиљ
26.	Шутци	Врањевача, Глуваћ, Дубокаш, Велики поток, Миладровица, Кулина, Песковито, Берисава, Добриловац, Суви Оњег

Стање у општини Љиг, када су у питању воде огледа се у недовољним и временски неравномерно распоређеним водама, као и у недовољно развијеној водопривредној инфраструктури, којом би се решили постојећи проблеми. Ако уз ово додамо чињеницу да је ерозија на територији општине знатна, долазимо до закључка да је већина токова бујична, што представља највећи водопривредни проблем у Општини. Бујични токови су сви токови на територији општине, и у време великих вода се транспортује велика количина наноса, што је последица како геолошке грађе и геоморфолошких одлика терена (бројне јаруге), тако и климатских, педолошких и хидрометријских карактеристика слива.

На основу података ГИЈЦ САНУ, објављених у Зборнику радова бр. 55 (2006), у наредној табели дати су основни подаци о водотоцима на територији општине Љиг. Представљене су, осим реке Љиг, и њене значајније притоке.

Табела 1. Морфолошке карактеристике водотока у општини Љиг

Ред. бр.	Река	слив	Дужина км	Површина m ²
1.	Љиг	Колубара	30,13	274,42
2.	Марица	Љиг	6,32	15,19
3.	Славковачка река	Љиг	3,86	26,22
4.	Драгобиљ	Љиг	13,93	38,36
5.	Драгобиљица	Драгобиљ	7,00	14,68
6.	Жеравац	Љиг	5,31	6,80

7.	Качер	Љиг	22,99	83,77
8.	Козељица	Качер	8,04	21,26
9.	Липовица	Љиг	2,84	5,887
10.	Отока	Љиг	3,31	25,39
11.	Оњег	Љиг	7,58	20,96
12.	Топлица	Колубара		2,96
13.	Дичина	З.Морава		1,44
14.	Укупно:		332,38	278,82

Сви подаци у табели се односе на територију општине Љиг, а не на цео слив. Подаци дати у реду „укупно” односе се на све сталне токове на територији општине Љиг без обзира на њихову дужину.

3.2. ПРИКАЗ ШТИЋЕНИХ ПОДРУЧЈА И СТАЊЕ ПОСТОЈЕЋИХ ЗАШТИТНИХ ОБЈЕКТА НА ВОДАМА II РЕДА

1. Заштитни водни објекти који се налазе уз воде II реда су обострана камена облога уз поток Годевац (2x 0,40 км) којима се формира заштитна касета око брањеног подручја са водним објектима уз воде I реда и чини функционалну целину заштите брањеног подручја од поплава од спољних вода I реда (сектор С.5.) и саставни су део Оперативног плана одбране од поплава за 2022. годину („Службени гласник РС“ број 123/2021), и за чије одржавање је надлежно ЈВП “Србијаводе”и редовно се одржава кошењем обала које је обрасле травом и ниским растињем.

У функционалном је стању и без оштећења облоге.

2. Осим овог потока у 2019. години је завршена регулација реке Козељице. Средства је обезбедила Канцеларија за управљање јавним улагањима, и изведени радови на обезбеђењу протицајног профила реке, где је урађен камени набачај обострано у дужини од 2x 6,0 km. Ова регулација је у функционалном стању, у 2020. години дошло до оштећења на једном њеном делу, и извршена је санација оштећеног дела. Радове је извела ПД „Ерозија“ а.д. Ваљево, којој су поверени послови извођења радова на овој регулацији.

На овом водотоку потребно извршити спајање, односно регулисати и део реке на ушћу у реку Качер.

3. Регулисано је корито на делу реке Белановица, кроз истоимено насељено место, у дужини од 2x1,3 km и то је камена облога, која је у поплавама из 2014. године оштећена и то у зони фудбалског терена ФК „Качер“ у дужини од 20 m на левој обали и око 12 m на десној обали реке Белановица. У току 2018. години урађен је Пројекат за извођење хитних санационих радова на отклањању последица елементарних непогода на реци Белановици, од ушћа у реку Качер, узводно до почетка регулације, али због недостатка финансијских средстава нису изведени радови, тако да на овом току постоји опасност од плављења.

4. На реци Марици изведен је део радова по пројекту на санацији реке. Извођач је ДП „Ерозија“ Ваљево, а подизвођач је САТР „Василијевић“ Кадина Лука. На две локације, у зонама мостова, у кориту реке Марице извршено је зидање у површини 2200m² и извршено је прочишћавање корита, односно обезбеђивање несметаног тока реке са постављањем каменог набачаја на ударним кривинама.

На овој реци од водних објеката постоји брана која је потпуно ван функције.

Наставком реализације пројекта санације реке Марице, које се планира у текућој години, опасност од поплава ће бити минимална.

5. На потоку Рујевац у насељу Ба, постоји брана која је изграђена 70-тих година прошлог века, потпуно је засута обрасла коровским и шумским растињем, никада није чишћена и потпуно је ван функције.

На осталим водама II реда на територији општине Љиг нема изграђених заштитних објеката.

3.3 ПРОЦЕНА УГРОЖЕНОСТИ ОД ПОПЛАВА

Преглед угрожености насеља, становништва, објеката инфраструктуре и пољопривредног замљишта од поплава

Процена угрожености територије општине Љиг, која се даје у оквиру овог плана, базирана је на тренутно расположивим подацима. За опширнију, детаљнију и тачнију процену неопходна је опширнија анализа од стране стручњака из ове области. Бујичне поплаве мањег интензитета дешавају се скоро сваке године на нашем подручју и ретко се дешава да захвате велика подручја.

Подручје општине Љиг угрожено је од поплава реке Љиг, реке Качер, реке Драгобиљ, њихових притока и бујичних токова, потока и канала.

Преглед процењених величина угроженог подручја у ха, по водотоцима и насељеним местима

Ред. Бр.	Насељено место	Љиг	Драгобиљ	Качер	Бујични Потоци	Канали	УКУПНО (ха)
1.	Ба				10		10
2.	Бабајић						
3.	Белановица			20			20
4.	Бошњановић				15		15
5.	Бранчић			120	12	5	137
6.	Велишевац						
7.	Гукош		30				30
8.	Дићи		80				80
9.	Доњи Бањани		30		20		50
10.	Живковци				10		10
11.	Ивановци			100			100
12.	Јајчић	300					300
13.	Кадина Лука				20		20
14.	Калањевци						
15.	Козељ				30		30
16.	Лалинци				20		20
17.	Латковић	450				10	460
18.	Липље	200					200
19.	Љиг				10	10	20

20.	Моравци						
21.	Палежница				20		20
22.	Пољанице			200			200
23.	Славковица				30		30
24.	Цветановац	350					350
25.	Штавица		120			20	140
26.	Шутци					20	20
	УКУПНО	1300	260	440	197	65	2262

Број домаћинстава која су угрожена од поплава је велики и креће се до 320 и то: Ба 5, Белановица 12, Бошњановић 1, Велишевац 3, Гукош 9, Дићи 2, Ивановци 3, Јајчић 2, Кадина Лука 10, Калањевци 1, Лалинци 6, Љиг 100, Моравци 5, Палежница 6, Пољанице 1, Славковица 7, Латковић 8, Штавица 3 и Шутци 2.

Бујичне воде реке Љиг угрожавају магистрални цевовод водовода „Љиг“ јер од изворишта до насеља Љиг цевовод има 16. прелаза преко бујичних потока и реке Љиг.

Реке Качер и Белановица у градском насељу Белановици угрожавају објекте бивше аутобуске станице, производну халу Миће Догањић, магацине „Таково“, бензинску пумпу, кафану „Качара“, СТР „Рудничанка“, „ЛИДО“ д.о.о. и др.

Поплаве у осталим насељеним местима Општине угрожавају и друге објекте и то: Производно занатски објекат „Цокић“ у с.Бранчић, угоститељски објекат у с.Велишевац, фарму у с.Јајчић, каменорезачку радионицу и парохијски дом у насељу Моравци и др.

Саобраћајна мрежа у случају појаве великих вода, на појединим местима може бити угрожена:

-Државни пут бр.365 у зони моста у насељу Живковци, на путу Белановица-Аранђеловац.

- Општински путеви: ОПР8, у насељу Велишевац, у зони домаћинстава Стојановића и Урошевића, ОПР11 у насељу Лалинци, у зони потока Мекоте, ОПР13 у насељу Пољанице, у зони домаћинстава Петровића и Јовановића, ОПР21 у делу кроз насеље Бранчић, ОПР25 у делу кроз насеље Ба, ОПР5 у делу кроз насеље Шутци веза са државним путем бр.365, државни пут бр.362 у делу кроз насеље Латковић, државни пут бр.357 у насељу Кадина Лука, у зони моста за Сајића кућу.

Велике воде изазивају активирање више мањих одрона и петнаестак клизишта.

Процена угрожености општине Љиг има изузетно значајно место и чини основу превентивне и потребне заштите од свих врста опасности. То показује да у општини Љиг постоје могућности и изузетна потреба за организовањем, припремањем и спровођењем првенствено превентивних мера заштите, у циљу спречавања и јављања поплава, а затим оперативних мера и поступака којим се спроводе непосредне припреме за учешће у заштити и обезбеђује учешће снага и средстава у циљу ублажавања и отклањања непосредних последица насталих услед поплава.

Закључци о угрожености од поплава на територији општине Љиг

1. Опасност од поплава на територији општине Љиг је присутна, а нарочито се испољава у време дугих и обилних киша, при јаким пљусковима код наглог отапања снега и при ерозионим процесима у приобаљу река.

2. Сви водотоци општине Љиг имају претежно бујични карактер, поплаве на њима имају изразито бујичне карактеристике, брзу појаву и разорне ефекте уз упоредо јављање бујичне лаве, одрона и клизишта.

3. Уобичајени приступ у одбрани од великих вода са увођењем степена редовне и ванредне одбране није могуће применити код водотока са бујичним режимом па се код њих морају применити превентивне мере заштите, које треба да обухватају просторну целину водотока, приобаља и слива.

4. Време од уочавања кишних облака до појаве максималног протицаја траје најчешће од неколико сати до неколико дана што представља довољно времена да се изврши обавештавање грађана о предстојећој опасности која може да угрози њихово здравље, животе и имовину.

5. Одбрану од поплава за водотоке првог реда на територији Општине на којима постоје објекти за заштиту од штетног дејства воде, спроводе ЈВП „Србијаводе“ са задуженим правним лицем ПД „Ерозија“ АД Ваљево.

6. Одбрана од поплава на водотоцима другог реда без обзира да ли постоје или не постоје објекти за заштиту од штетног дејства вода у надлежности је локалне самоуправе односно општине Љиг. Локална самоуправа израђује и доноси Оперативни план одбране од поплава за воде другог реда. Планове одбране од поплава треба да доносе и предузећа и друга правна лица чија имовина може бити угрожена.

7. У циљу спречавања настајања поплава и умањења штетних последица на нерегулисаним водотоцима, неопходно је у потпуности реализовати превентивне мере заштите.

8. Носиоци активности спровођења оперативних мера одбране од поплава у складу са Републичким оперативним планом за одбрану од поплава су ЈВП „Србијаводе“ преко ПД „Ерозија“ АД Ваљево и организационе јединице РХМЗ према Општем и Оперативном плану.

9. У случају настанка великих катастрофалних поплава које могу угрозити становништво и материјална добра, Окружни штаб за ванредне ситуације у сарадњи са одговарајућим органима локалне самоуправе непосредно учествује у организовању и спровођењу мера и активности на одбрани од поплава ангажовању снага и средстава ЦЗ.

10. Служба осматрања и обавештавања са својим елементима обезбедиће благовремено откривање опасности, праћење и обавештавање надлежних органа, организација команди Војске Србије и становништва. У случају непосредног угрожавања становништва обезбедиће обавештавање и узбуњивање на угроженом подручју.

11. Плановима одбране од поплаве треба предвидети могућности ангажовања снага и средстава Војске Србије на пружању помоћи угроженом и настрадалом становништву. У случају катастрофалних поплава планирати мобилизацију припадника јединица цивилне заштите опште намене, радних људи и грађана од поплава, такође је потребно планирати ангажовање покретних средстава (грађевинске механизације, агрегата, пумпи, моторних возила и др.) у власништву правних и физичких лица, у активностима заштите и спасавања становништва.

12. Руковођење и координацију ангажованих снага и средстава на подручју општине Љиг у одбрани од поплава вршиће Општински штаб за ванредне ситуације.

3.4. ПРЕВЕНТИВНЕ МЕРЕ И РАДОВИ НА ЗАШТИТИ ОД ПОПЛАВА

Спровођење превентивних мера и радова у циљу припреме за одбрану од поплава, ван периода у којем се спроводи одбрана од поплава општина Љиг ће остварити кроз:

1. Израду и усвајање просторних планова надлежних органа локалне самоуправе, обезбедити да се у наведене планове уграде сви захтеви заштите од поплава;
2. Урбанистичко уређење насеља нарочито насељених места и индустријских зона, обезбедити прилагођавање истих потребама и захтевима заштите становништва и материјалних добара од поплава;
3. Извођење антиерозионих радова, првенствено пошумљавањем и санирањем клизишта;
4. Израду недостајућих одбрамбених насипа, обаутврда и одржавање постојећих;
5. Изградњу брана и преграда на бујичним водотоковима;
6. Изградњу система канала за одвођење вода и њихово одржавање;
7. Пре изградње мостова и пропуста, исте градити са већом пропусном моћи воде;
8. Организација система јавног узбуњивања на већим водотоковима ради благовременог обавештавања о опасностима од поплава и спровођења евакуације;
9. Оспособљавање становништва за заштиту и спасавање од поплава кроз личну и узајамну заштиту;
10. Оспособљавање Штаба за ванредне ситуације за руковођење акцијама заштите и спасавања од поплава;
11. Кроз практичне вежбе организованих снага цивилне заштите увежбати радње и поступке из области заштите спасавања од поплава;
12. Израда планова заштите и спасавања од поплава.

3.5. ГОДИШЊИ ПРОГРАМ МЕРА И РАДОВА НА СМАЊЕЊУ РИЗИКА ОД ПОПЛАВА ЗА ВОДЕ II РЕДА НА ТЕРИТОРИЈИ ОПШТИНЕ ЉИГ (ПРЕВЕНТИВНЕ МЕРЕ И РАДОВИ) У 2022. ГОДИНИ

Планирани радови у току 2022. године на регулацији токова на водама II реда ради заштите од поплава

	Назив водотока	Опис локације и врста радова
1.	Река Марица	Наставак реализације пројекта уређења речног корита и чишћење бране
2.	Белановачка река	Радови на санацији корита реке Белановица-по пројекту
3.	Поток Тодоревац-Љиг	Реализација пројекта уређења потока Тодоревац, по израђеној пројектној документацији

4.	Поток Кацапа и Рујевац	Наставак радова на прочишћавању потока Кацапа од наноса и растиња и чишћење бране на потоку Рујевац
5.	Грознички поток -Бранчић	Прочишћавање потока од наноса и растиња

За спровођење наведених радова на водама II реда на подручју општине Љиг за 2022. годину обезбеђена су финансијска средства Одлуком о буџету општине Љиг за 2022. годину („Службени гласник општине Љиг” бр.14/2021), у износу од **3.590,00** динара.

Водотоци који су обухваћени превентивним мерама и радовима у циљу припреме одбране од поплава, ван периода у којем се спроводи одбрана од поплава за воде II реда на подручју општине Љиг у 2022. години јесу водотоци са неуравнотеженим водостајем и малом пропусном моћи корита која су углавном обрасла биљним културама и травом, тако да је неопходно интервентно превентивно обезбеђење пропусне моћи корита, како би се обезбедила заштита приобалног подручја.

На основу свега напред наведеног надлежни субјекат за спровођење превентивних мера и радова у циљу припреме одбране од поплава, ван периода у којем се спроводи одбрана од поплава за воде II реда на подручју општине Љиг у 2022. години, је општина Љиг.

Ради реализације активности, мера и радова за смањење ризика од поплава на подручју општине Љиг, надлежно одељење Општинске управе општине Љиг, ће у складу са прописаном законском регулативом извршити ангажовање потребне механизације и људства.

По окончању поступка усвајања Локалног оперативног плана одбране од поплава на територији општине Љиг за 2022. годину, обавезује се наведени надлежни субјекат за спровођење превентивних мера и радова у циљу припреме одбране од поплава да одмах приступи реализацији активности, мера и радова за смањење ризика од поплава на подручју општине Љиг.

4. ОПЕРАТИВНИ ДЕО


4.1. КРИТЕРИЈУМИ ЗА ПРОГЛАШЕЊЕ ОДБРАНЕ ОД ПОПЛАВА

У складу са Општим планом за одбрану од поплава за период од 2019-2025. године („Службени гласник РС“ број 18/2019), одбрана од поплава услед наилаaska великих вода организује се и спроводи у зависности од степена опасности као редовна и ванредна одбрана од поплава.

На водама II реда редовна, односно ванредна одбрана од поплава проглашава се на деоницама на којима постоје изграђени заштитни водни објекти тј. на деоницама на којима је угроженост од поплава повећана, по испуњењу утврђених критеријума за проглашење редовне, односно ванредне одбране од поплава, спроводи се одбрана од поплава из локалног оперативног плана.

На водама II реда на којима не постоје изграђени заштитни водни објекти, стање приправности се проглашава по испуњењу утврђених критеријума за проглашење стања приправности из локалног оперативног плана.

На територији општине не постоје локалне референтне водомерне и кишне станице, те се добијене информације тумаче искуствено. За проглашавање одбране од поплава на подручју општине Љиг утврђују се следећи критеријуми:

Критеријуми одбране од поплава		
Назив водотока	 <p>редовне</p>	ванредне
Љиг (нештићено подручје)	1,00 m до изливања воде из основног корита на критичним локацијама: – у Љигу изнад Радивојевића бране	0,50 m до изливања воде из основног корита на критичним локацијама: – у Љигу изнад Радивојевића бране – Моравци-потес

	– Моравци-потес	
Качер	1,00 m до изливања воде из основног корита на критичним локацијама: – Пољанице-Врањевача – Ивановци, ушће Козељице – Бранчић, Муцина воденица	0,50 m до изливања воде из основног корита на критичним локацијама: – Пољанице-Врањевача – Ивановци, ушће Козељице – Бранчић, Муцина воденица
Козељица	1,00 m до изливања воде из основног корита на критичним локацијама: – Козељ, Голубац (поток)	0,50 m до изливања воде из основног корита на критичним локацијама: – Козељ, Голубац (поток)
Марица	1,00 m до изливања воде из основног корита на критичним локацијама: – Палежница, Брана	0,50 m до изливања воде из основног корита на критичним локацијама: – Палежница, Брана
Драгобиљ	1,00 m до изливања воде из основног корита на критичним локацијама: – Дићи, Сокољански поток – Гукош, Лукића забран – На ушћу у Љиг	0,50 m до изливања воде из основног корита на критичним локацијама: – Дићи, Сокољански поток – Гукош, Лукића забран – На ушћу у Љиг
Славковачка река	1,00 m до изливања воде из основног корита на критичним локацијама: – Славковица (Иконићи)	0,50 m до изливања воде из основног корита на критичним локацијама: – Славковица(Иконићи)
Драгобиљица (Лалиначка река)	1,00 m до изливања воде из основног корита на критичним локацијама: – Лалинци, испод дома	0,50 m до изливања воде из основног корита на критичним локацијама: – Лалинци, испод дома
Годевац	1,00 m до изливања воде из основног корита на критичним локацијама – Бабајић, Љиг код „Рампе“	0,50 m до изливања воде из основног корита на критичним локацијама – Бабајић, Љиг код „Рампе“

Белановачка река	1,00 m до изливања воде из основног корита на критичним локацијама: – Белановица (код базена)	0,50 m до изливања воде из основног корита на критичним локацијама: – Белановица (код базена)
Остали водотоци у Плану	1,00 m до изливања воде из основног корита на критичним локацијама	0,5 m до изливања воде из основног корита на критичним локацијама

Уобичајени приступ одбрани од великих вода на већим рекама са увођењем степена редовне и ванредне одбране није могуће применити код водотока са бујичним хидролошко-хидрауличким режимом. Нагли надолазак и кратко трајање великих вода најчешће не оставља довољно времена ни за проглашавање одбране од поплава.

Критеријум проглашења одбране од поплава може бити само хидролошка и метеоролошка прогноза меродавне кише у односу на степен zasiћености тла и очекиваних (прогнозираних) водостаја.

4. 2. ОПЕРАТИВНЕ МЕРЕ ЗАШТИТЕ ОД ПОПЛАВА

Процена угрожености општине Љиг има изузетно значајно место и чини основу превентивне и потребне заштите од свих врста опасности. То показује да у општини Љиг постоје могућности и потреба за организовањем, припремањем и спровођењем првенствено превентивних мера заштите у циљу спречавања и јављања поплава, а затим оперативних мера и поступака којим се спроводе непосредне припреме за учешће у заштити и обезбеђује учешће снага и средстава у циљу ублажавања и отклањања непосредних последица насталих услед поплава.

Оперативне мере заштите и спасавања од поплава

1. Праћење водостаја и процена угрожености од поплава;
2. Израда привремених насипа на угроженим деоницама;
3. Увођење сталног дежурства у Штабу за ванредне ситуације Општине;
4. Активирање оперативних веза на подручју угроженом од поплава;
5. Ангажовање водопривредних организација за одбрану од поплава у складу са утврђеним плановима,
6. Обустављање и ограничавање саобраћаја на комуникацијама на подручју угроженом од поплава,
7. Учествовање радних људи и грађана на одбрани од поплава,
8. Ангажовање на одбрани од поплава предузећа која располажу покретним средствима неопходним у изради насипа, просека, и др. радова битних за одбрану од поплава,
9. Ангажовање специјализованих јединица ЦЗ за спасавање на води,
10. Ангажовање осталих јединица ЦЗ на заштити и спасавању становништва и материјалних добара од поплаве,
11. Ангажовање јединица Војске Србије на пружању помоћи угроженом и настрадалом становништву,

12. Евакуација становништва и материјалних добара из подручја угроженог поплавом,
13. Збрињавање угроженог и пострадалиог становништва,
14. Снабдевање здравом пијаћом водом за подручја угрожена од поплава,
15. Организација и спровођење санације терена и објеката на подручју захваћеног поплавом,
16. Информисање јавности.

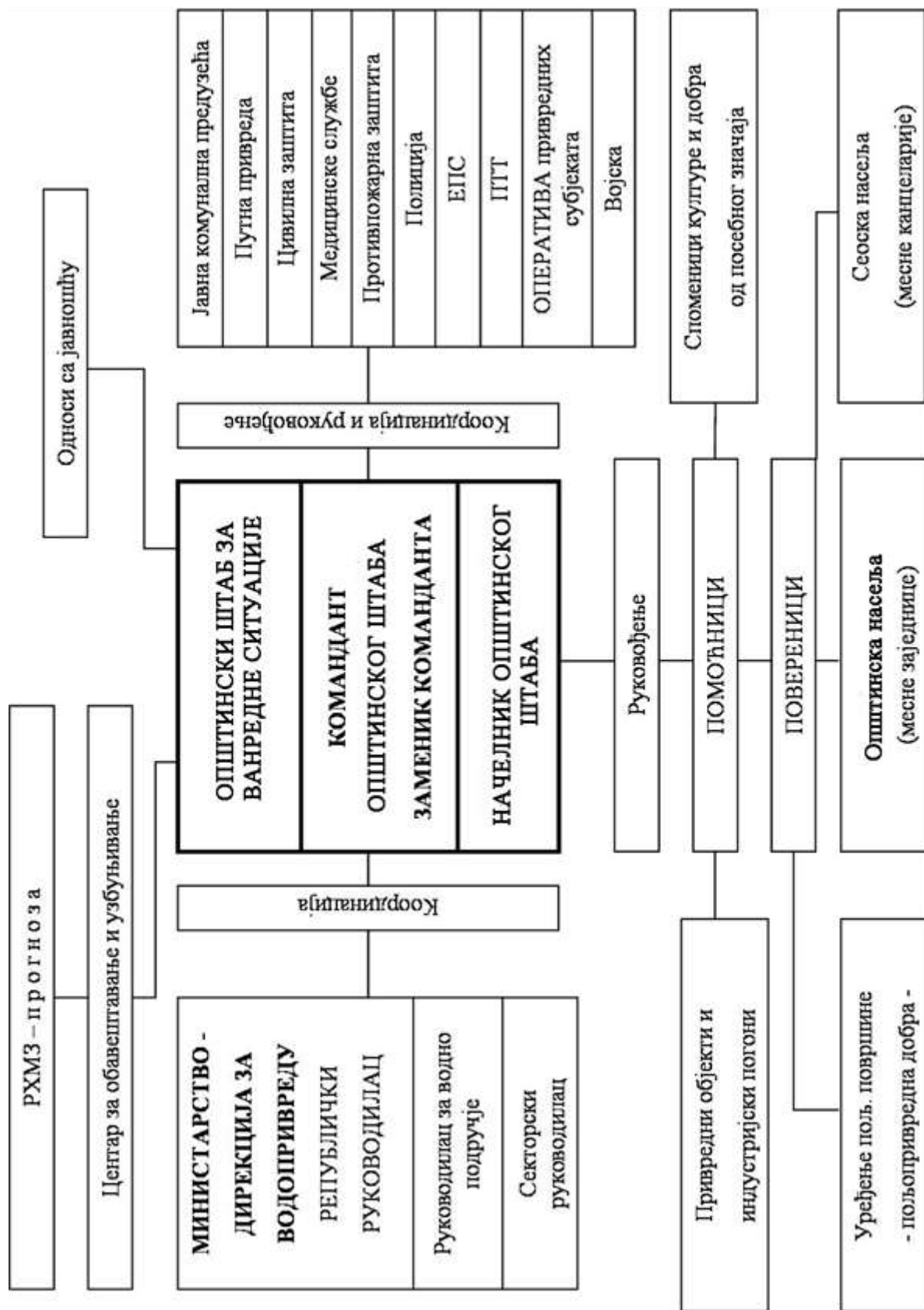
4.3. РУКОВОЂЕЊЕ ОДБРАНОМ ОД ПОПЛАВА

За руковођење заштитом од поплава на водотоцима на којима постоје објекти за заштиту од штетног дејства воде на територији општине Љиг, оперативним планом одбране од поплава утврђеним Наредбом Министарства пољопривреде, шумарства и водопривреде задужено је ЈВП „Србијаводе“, ВПЦ „Сава Дунав“ са главним руководиоцем одбране од поплава и секторским и деоничарским руководиоцима одбране од поплава.

За руковођење заштитом од свих врста елементарних и других већих непогода, на нивоу општине Љиг, образован је Штаб за ванредне ситуације и друге веће непогоде Одлуком Скупштине општине 01Број:06-25/20-16 од 11.09.2020.године. Командант штаба је председник општине Љиг, а у састав штаба поред председника, ушли су и заменик председника општине, директори јавних предузећа и редовних служби и делатности. Руковођење и координацију ангажованих снага и средстава на подручју општине Љиг у одбрани од поплава вршиће Општински штаб за ванредне ситуације.

За потребе организовања, припремања и руковођења цивилном заштитом у заштити и спасавању од свих опасности у миру и рату образован је Окружни штаб за ванредне ситуације као оперативно-стручни орган за територију Колубарског управног округа.

За потребе руковођења акцијама заштите и спасавања у МЗ, стамбеним зградама, предузећима и др. организацијама установљени су повереници ЦЗ. Посебно су одговорни за одржавање и спровођење личне и узајамне заштите, која код одбране од поплава може да представља одлучујући део снага за реализацију неких оперативних мера заштите.



5. ЗАДАЦИ, ОДГОВОРНОСТ И КООРДИНАЦИЈА СУБЈЕКТА РУКОВОЂЕЊА У ОДБРАНИ ОД ПОПЛАВА

За сваки слив у зависности од величине и природних карактеристика постоји одређени праг падавина који условљава појаву великих вода на водотоцима. Поменути праг може се дефинисати помоћу следећих параметара: висина падавина, мерење, прикупљање, обрада, анализа и издавање хидрометеоролошких података, информација и прогноза, па стога РХМЗ представља основицу целог система за обавештавање у фазама припреме за спровођење одбране од поплаве.

РХМЗ прикупља и обрађује податке: ниво воде, метеоролошке величине (падавине, температура и друго), радарска осматрања и остало.

Све информације добијене од РХМЗ прослеђују се штабовима на свим нивоима (Републички, Покрајински, Окружни, Градски и Општински). Све осмотрене промене битне за настанак, ток и одбрану од поплава Одељење за ванредне ситуације у Ваљево прослеђује општинским штабовима. За одбрану од бујичних поплава битни су подаци о наиласку и месту падања јаког пљуска, наглom топљењу снега, као и рушењу мостова и саобраћајница услед бујица и њима покренутих клизишта.

Активност виталних система и континуитет у раду (медицинска служба, заштита од пожара, полиција и др.) је врло битна за све време трајања поплава, због чега је првенствено неопходно обезбедити ове институције од плављења.

У оквиру одбране од поплава морају се благовремено предузети одређене активности на комуналној инфраструктури, електричним и водоводним инсталацијама, како би се елиминисала опасност по људске животе и ублажила материјална штета (одговорни у виталним органима унапред дефинишу где, ко и када треба да изврши прекид снабдевања и поновно укључење електричне енергије и осталих инсталација).

Одговорни за контролу саобраћаја предузеће хитне и неопходне мере како би се спречило загушење и прекид комуникација, нарочито у време евентуалне евакуације становништва из угроженог подручја. Контрола саобраћаја потребна је за време, пре и после поплава, дакле у свим фазама одбране и поплава.

Задаци команданта, заменика команданта и начелника Штаба за ванредне ситуације и повереника штабова

У зависности од фазе одбране од поплава, које су дефинисане у Општем плану одбране од поплава за период од 2019. до 2025. године („Службени гласник РС“ број 18/2019) **Командант општинског штаба за ванредне ситуације координира рад са општинским и државним институцијама, односно виталним системима задуженим у одбрани од поплава.**

Прва фаза – припрема за одбрану од поплава Командант општинског штаба за ванредне ситуације врши следеће послове:

- Заказује и руководи седницама одговорних општинских институција за одбрану од поплава на којима се усвајају планови рада;
- Обезбеђује услове за имплементацију локалног оперативног плана код свих општинских субјеката;
- У случају да постоји потреба, врши усаглашавање Локалног оперативног плана са Општим планом за одбрану од поплава Владе Републике Србије и Оперативним планом Министарства пољопривреде, шумарства и водопривреде;
- Обезбеђује услове за рад, за интегралне и координиране активности у имплементацији оперативних планова за одбрану од поплава и организован рад у ванредним условима;

- Обезбеђује услове за израду техничке документације за одбрану од поплава за подручје општине Љиг;
- Обезбеђује услове за реализацију програма мера и активности за информисање и едукацију јавности;
- Организује, у сарадњи са другим субјектима, и спроводи програм мера и активности за обезбеђење прихватних центара за прихват људи и имовине у ванредним условима;
- Прати реализацију радова у складу са усвојеним плановима рада;
- Прима и прати информације у вези са наиласком олујних облака који му доставља РХМЗ;

Друга фаза – ванредна одбрана од поплава, Командант општинског штаба за ванредне ситуације врши следеће послове:

- Руководи радом Штаба за ванредне ситуације;
- Координира активност са задуженим за одбрану од поплава;
- Сарађује са руководством за одбрану од поплава;
- Сарађује са руководством за одбрану од поплава из националног оперативног плана;
- Сарађује са оперативним руководством за одбрану од поплава у области цивилне заштите и оперативним лицем националног центра за обавештавање и узбуњивање;
- Издаје наредбу о предузимању мера на заштити здравља људи и добара која се односе на ангажовање радне снаге, механизације и других средстава;
- Даје предлог надлежном органу за евакуацију становништва и имовине у ванредним околностима у координацији са Штабом за ванредне ситуације;

Трећа фаза – ванредна ситуација, Командант општинског штаба за ванредне ситуације обавља следеће послове:

Ако претходне мере нису довољне Командант штаба у својству председника Општине, а на предлог Штаба, **проглашава ванредну ситуацију;**

- У случају када постојећи и планирани одбрамбени систем није довољан и прети изливање воде и налет бујице тада се приступа локалном привременом надвишењу одбрамбене линије слагањем врећа пуњених песком или земљом.
- Организује, руководи и координира спровођење програма евакуације становништва до прихватних центара у ванредним околностима у координацији са Штабом за ванредне ситуације.

Четврта фаза – отклањање последица поплава

Командант општинског штаба:

- Обезбеђује услове за спровођење мера и руководи активностима и радовима на отклањању последица поплава по престанку опасности.
- Обезбеђује услове за контакт са институцијама за благовремено пружање финансијске и материјалне помоћи угроженом становништву и привреди на подручју града.

Заменик команданта општинског штаба за ванредне ситуације у одсуству команданта штаба или по његовом налогу преузима руковођење системом заштите и спасавања на угроженој територији.

Начелник општинског штаба за ванредне ситуације у свим фазама одбране од поплава врши следеће послове:

- Врши непосредан увид стања на угроженом подручју у сарадњи са општинским штабом и предлаже потребне мере;

- Спроводи наредбе руководиоца штаба, информише га о стању на терену и прелаже предузимање радова и мера који изискују материјалне трошкове у току одбране као и за отклањање последица поплава;
- Организује реализацију потребних мера за неопходне и хитне радове на угроженим подручјима, по добијању сагласности руководиоца штаба;
- Води евиденције о предузетим радовима и мерама и утрошеним средствима у току одбране и отклањању последица поплава. Подноси извештај команданту штаба по завршетку одбране од поплава, а обавезно и у току одбране.

Повереници (председници Савета месних заједница) и њихови заменици врше следеће послове у свим фазама одбране:

- Врше непосредан увид у стање на поплављеном подручју и достављају информације штабу;
- Предлажу спровођење радова и мера на свом терену у зони одбране на водотоку;
- Организују и руководе хитним радовима и мерама у свом реону;
- Извештавају Штаб за ванредне ситуације о предузетим мерама и воде евиденцију о стању на терену, ангажованом људству, механизацији и друго;
- Спровode евакуацију становништва и стоке на подручјима својих месних заједница заједно са Штабом.

Упозоравање, учачавање поплаве и прогноза

За локални центар за пријем упозорења одређује се канцеларија пословног секретара Општинске управе општине Љиг, са бројем телефона **014/3445-044**, у случају немогућности коришћења телефона, комуникација се успоставља преко курирске службе.

Повереници (председници Савета месних заједница) задужени су да благовремено обавесте локални центар за пријем упозорења о порасту водостаја на реци Љиг, Качер и Драгобиљ, као и о стањима осталих водотока на својим теренима.

Командант штаба проверава добијене информације и изласком на терен. На територији општине не постоје локалне референтне водомерне и кишне станице, те се добијене информације тумаче искуствено.

При прогнозама РХМЗ о изузетно великим количинама падавина, командант штаба телефоном налаже активирање осматрача водостаја на водотоцима и одређује учесталост осматрања.

За осматраче се одређују чланови Савета угрожених месних заједница који визуелно осматрају водостај и достављају повратну информацију локалном центру за пријем упозорења.

У случају да су повратне информације од ЈВП „Србијаводе“ ВПЦ „Сава-Дунав“ Београд, такве да се очекује наилазак поплавног таласа већег обима, Штаб за ванредне ситуације ставља се у вишу фазу приправности за рад током 24 часа.

Са успостављањем двадесетчетворочасовног рада, обавезе осматрача су да свака два сата јављају о стању водостаја.

Са осматрањем се престаје након налога од стране Штаба за ванредне ситуације.

Оглашавање упозорења

При прогнозама о већим поплавним таласима, информације о могућим опасностима и последицама искључиво се преносе Штабу за ванредне ситуације општине Љиг и надлежним субјектима укљученим у систем заштите и спасавања од поплава (ЈКП „Комуналац“, Дом здравља, Полицијска станица Љиг). Уколико се процени долазак поплавног таласа у року већем од два часа, порука се упућује у

писаној форми - наређење, у супротном се упућује телефоном о чему се сачињава службена белешка.

По пријему и провери информација са терена врши се и обавештавање грађана о наилазећој опасности од поплава.

Лице задужено за евидентирање, формулисање и пласирање информација, свих поплавних догађаја на територији општине Љиг је: Саша Симић, тел: 064/861 44 08; мејл адреса: sasasimic@yahoo.com, а на основу добијеног налога од Команданта Штаба за ванредне ситуације.

Лице за информисање доставља информације о наилазећим опасностима од поплава :

- лицима задуженим за одржавање званичног сајта општине Љиг,
- повереницима – председницима Савета месних заједница, како би усмено обавештавали становништво.

Информисање јавности

На основу донетих одлука Штаб за ванредне ситуације, лице задужено за пријем и прослеђивање информација у јавност, а у периоду пре, за време и одмах након поплава, прима и прослеђује информације, које у себи укључују и:

- а) претходно опажање, упозорење и поруку о евакуацији. Поруку исказати речима, које ће допринети максималној позорности јавности;
- б) податке о томе које ће акције бити предузете, о локацијама које су безбедне, о просторима које треба избећи, о локацији прихватних центара и податке о начинима како добити ургентну помоћ;
- в) податке о акцијама које су предузете или ће бити предузете у вези са одбраном од поплава;
- г) позиве за радну снагу, опрему или другу врсту потребне помоћи за евакуацију, смањење штете или о активностима на уклањању последица од поплаве.

Лице задужено за информисање јавности у сарадњи са Штабом за ванредне ситуације вршиће пријем, обраду и дистрибуцију добијених информација, које треба пласирати, а с обзиром на:

- а) форму и садржину појединог типа информације,
- б) процедуру како и коме се упућују упозорења и друге релевантне поруке,
- в) извор и веродостојност поруке,
- г) повезаност комуникацијске опреме.

Евидентирање поплавних догађаја

За потребе евидентирања података о поплавним догађајима на водама II реда на територији општине Љиг одређује се стручни сарадник за послове заштите и спасавања Општинске управе општине Љиг. Ови подаци користеће се за израду прелиминарне процене ризика од поплава како за потребе републичких институција тако и за потребе локалне самоуправе. Евиденцију о свим поплавним догађајима задужено лице доставља надлежном јавном водопривредном предузећу и Републичкој дирекцији за воде.

5.1. ЕВАКУАЦИЈА СТАНОВНИШТВА УГРОЖЕНОГ ОД ПОПЛАВА

На основу добијених информација о падавинама у сливу и наглom порасту водостаја, Штаб за ванредне ситуације процењује степен опасности, активира надлежно људство, потребне мере и механизацију, а ако очекивана поплава превазилази одбрамбене капацитете проглашава ванредну ситуацију. Активирају се снаге МУП–Сектор за ванредне ситуације, Ватрогасно спасилачке јединице, цивилна заштита, комуналне службе, водопривредна и друга предузећа за заштиту и спасавање од поплава. Битно је благовремено алармирање јавности и становништва на угроженом подручју преко локалних медија, јер за кратак временски период становништво мора спремно дочекати наредбу о евакуацији - спасавању становништва и смањењу материјалних губитака.

Главни кораци у операцији спасавања становништва су: идентификација простора који се евакуише, развијањем процедуре за евакуацију (правац, дестинација, време), формирање центра за пријем и привремени боравак угрожених, ургентне мере (хитна медицинска помоћ, противпожарна заштита, интервенција комуналних служби у случају прекида снабдевања водом и електричном енергијом) и повратак евакуисаног становништва по налогу Штаба.

Евакуација од поплава врши се померањем угроженог становништва, стоке и материјално техничких средстава на ближа безбедна подручја, код суседа или родбине угрожених.

У случају поплава ширих размера, капацитети у којима ће се вршити смештај угрожених, су јавни објекти (сале домова Месних заједница, слободни магацински простори, слободни стамбени објекти) и угоститељско туристичке организације које располажу смештајним капацитетима. Евакуација се предузима када предстоје или су наступиле опасности изазване поплавом, које угрожавају становништво, тако да је нужно да становништво ради заштите и спасавања напусти угрожену територију. Одлуку о евакуацији доноси командант Општинског штаба за ванредне ситуације на предлог Општинског штаба.

Одлуку о евакуацији спроводи:

- 1) Заменик командата Штаба за ванредне ситуације
- 2) Регулисање саобраћаја – саобраћајна полиција
- 3) Превоз угроженог становништва – локални превозници
- 4) Одржавање реда и заштита имовине – полиција
- 5) Прихват евакуисаних грађана – повереници ЦЗ

У складу са планом евакуације Општинског штаба за ванредне ситуације, приступа се спровођењу евакуације угроженог становништва.

Евакуацијом руководи заменик командата Штаба за ванредне ситуације.

Након саопштавања наредбе о евакуацији процењује се да ће 1/3 угрожених грађана сама извршити евакуацију и померање са угрожене територије (пешице или сопственим возилима) на неуgroжено подручје.

У складу са ситуацијом на терену место за прихват угроженог становништва одређује Општински штаб за ванредне ситуације према решењима из Плана заштите и спасавања.

Приоритет у евакуацији имају особе са инвалидитетом, болесне особе, деца, трудне жене, мајке са малом децом и старе особе.

Локални превозници у складу са посебним планом врше превоз угроженог становништва до места за прихват. Контролу саобраћаја, одржавање реда и заштиту

имовине евакуисаних врши Полиција и Војска Србије. Прихват евакуисаних врше повереници цивилне заштите и руководилац установе где се врши прихват. Одмах након прихвата врши се евидентирање и смештај.

5.2. ЗБРИЊАВАЊЕ УГРОЖЕНОГ И НАСТРАДАЛОГ СТАНОВНИШТВА

Ради збрињавања угроженог и настрадалог становништва код поплава, предузети мере за привремени смештај, исхрану, здравствену заштиту и обезбеђење других неопходних потреба становништва

Збрињавање угрожених и настрадалих планира и организује надлежни орган Општине са организацијама и службама задуженим за овај вид заштите.

Носиоци збрињавања:

1. Општинско веће
2. Центар за социјални рад
3. Општинска организација Црвеног крста

Сарађују:

1. Школска управа
2. Дом здравља
3. Цивилна заштита
4. Општинска управа
5. ЈКП „Комуналац“ Љиг
6. Санитарна инспекција
7. Еколошка инспекција
8. Комунална инспекција
9. Полиција
10. Хуманитарне невладине организације

По плану Општинског штаба за ванредне ситуације збрињавање угроженог и настрадалог становништва извршити привременим смештајем у просторије школских и предшколских установа, спортских хала и др. погодних објеката на делу територије која није угрожена поплавом.

Одмах након прихвата, тимови психолога и социјалних радника обављају разговор са евакуисаним становништвом.

- За рад са децом Школска управа обезбедиће школске педагоге и психологе.
- Центар за социјални рад предузеће бригу о социјално угроженим лицима.
- Извршни органи локалне самоуправе обезбедиће флаширану воду и храну за евакуисане.
- ЈКП „Комуналац“ Љиг ће обезбедити водоснабдевање.
- Дом здравља ће обезбедити здравствену заштиту евакуисаних грађана.
- Санитарна инспекција наложиће мере хигијенско-епидемиолошке заштите.
- Еколошка и комунална инспекција спроводиће мере из своје надлежности.
- Полиција обезбеђује одржавање реда и заштиту евакуисаних и њихове имовине.
- Хуманитарне невладине организације ангажовати у циљу обезбеђења хуманитарне помоћи за настрадале.

5.3. ПРЕГЛЕД МЕХАНИЗАЦИЈЕ И ОПРЕМЕ КОЈА СЕ АНГАЖУЈЕ У ОДБРАНИ ОД ПОПЛАВА

Механизација је у погонској спремности и зависно од потребе може се у потпуности ангажовати.

Алат за спровођење одбране од поплава наменски опредељен не постоји. У интервенцијама се користи алат предузећа који је у свакодневној употреби.

Материјал за спровођење одбране од поплава се налази на локалним позајмиштима и депонијама предузећа, исти одговара намени и може се обезбедити по потреби као и што је до сада при интервенцијама коришћен.

За потребе одбране од поплава укључиће се и друге фирме и власници који поседују потребну механизацију (багере, утовариваче, моторне пумпе, тракторе, камионе и остало).

Списак правних лица од посебног значаја за заштиту и спасавање од поплава

1.	ЕД Лазаревац пословница Љиг	Миленко Мирковић	064/8367150	3445-117, 3443-801	Војводе Мишића 6. Љиг
2.	Телеком Србија- чворно подручје Љиг	Србољуб Радојичић	064/6511593	3445-555	Белановица Љиг
3.	НИС-Петрол Љиг 1, Љиг 2	Ана Јовчић	064/8889929 Љиг 1	064/8889930 Љиг2	Војводе Мишића 28 Љиг
4.	Србијашуме, ШГ Борања, ШУ Ваљево, Рејон Рајац - Пештан Љиг	Ђукнић Милован	065/3448741		Калањевци
5.	„Агрохемик“ Д.О.О.	Миливоје Николчић	014/3444-627	064/8437743	Равногорска 10.
УСТАНОВЕ, ПРИВРЕДНА ДРУШТВА И ДР.					
1.	ОШ „Сава Керковић” Љиг	Бојан Којић	3444-855	3445-172	Годевачка 2. Љиг
2.	Средња школа „ 1300 каплара” Љиг	Биљана Јовановић	3444-544	3445-173	
3.	Предшколска установа „Каја” Љиг	Тијана Каргановић	066/8148749	3445-286	Немањина Љиг
4.	Центар за социјални рад „Солидарност“	Драган Радовановић	063/367876	3445-112	Ушће бб Љиг
5.	Градска библиотека Љиг	Драган Радовановић	064/8835666	3443-462	
7.	ЈКП „Комуналац“ Љиг	Драган Јанковић	064/6427801		Велишевац
8.	Ветеринарска станица „Симовет“ Љиг	Симовић Милутин	62-555	3443-357	М. Ракића 3/11 Мионица
9.	ДЗ „Љиг“ Љиг	Др Дејан Ђорђевић	063/245-878	3445-004	
10.	„Гранит Пешчар“ Љиг	Гордана Старчевић	064/8265583	3445-164	

11.	„Ливница“ АД - Огранак Љиг-	Градими Стојановић	011/361-2446	3445-511	Краља Милана 4/IV Београд
12.	STRABAG- Путна база Љиг			066/8619200	
13.	„ Моја Супернова“ Д.О.О БЕОГРАД	Ивана Милановић		063/621335	Булевар А.Чарнојевића 99 Б

Финансијска средства за покривање трошкова за време ванредне ситуације обезбеђује Општина из својих средстава као и од средстава Републике Србије намењених отклањању штета од елементарних непогода.

Средства за извршење овог плана обезбеђују се из средстава буџета општине Љиг.

Расположива механизација, опрема и ресурси ЈКП „Комуналац“ Љиг

Ред. број	Предузеће, власник механизације	Одговорно лице	Адреса и телефон	Марка и тип возила	Руководилац Возила-машине
1.	ЈКП „Комуналац“ Карађорђева бр. 7. 14240 Љиг	Драган Јанковић	064/6427801	Ровокопач „PALAZZANI“- paload 70.2	Станојчић Александар
				Камион цистерна „FAP“-1314	Павловић Зоран
				Камион смеџар „MERCEDES BENZ“- AXOR 1824	Јовановић Драган
				Трактор „ИМТ“-533 са приколицом	Мијаиловић Радиша

Расположива механизација, опрема и ресурси СГЗР „КЕРАМИКА“ Љиг

Ред. број	Предузеће, власник механизације	Одговорно лице	Адреса и телефон	Марка и тип возила	Руководилац Возила-машине
1.	СГЗР „КЕРАМИКА“ Дарка Милошевића бб 14240 Љиг	Марко Радојичић	014-3443- 530 064/504- 00-36	Комбинована машина - Скип „COMATSU“ 93 V	Јаћимовић Небојша
				Камион кипер „FAP“-1921	Павловић Милан
				Камио путар „ZASTAVA – IVECO – RIVAL“	Мемићанин Далибор
				Компресор - „Atlas Copco“	Јеротијевић Милан

Расположива механизација, опрема и ресурси МД „КОЈИЋ“ Љиг

Ред. број	Предузеће, власник механизације	Одговорно лице	Адреса и телефон	Марка и тип возила	Руководилац Возила-машине
1.	МД „КОЈИЋ“ Зелени Венац 66 14240 Љиг	Душан Којић	063/1707777	Ровокопач „PALAZZANI“- paload 70.2	Лукић Милосав
				Ровокопач „PALAZZANI“-paload 90.2	Сајић Никола
				Багер гусеничар „FIAT- HITACHI“ 32 t	Лазаревић Сима
				Утоваривач „ULT“ - 150	Којић Душан
				Булдозер „TG“-110	Којић Милан
				Камион „FIAT- IVECO" 360	Лукић Милосав
				Камион „MERCEDES BENZ“ 2635	Сајић Никола
				Камион „MAN“ 26 281	Којић Душан
				Ваљак „CAT“ 12 t	Којић Душан
				Ваљак „HAM“ 3.5 t	Којић Милан
				Трактор „ИМТ“ 549 са приколицом	Којић Душан
Компресор - „Atlas Copco“ са опремом	Сајић Никола				

Расположива механизација, опрема и ресурси СТАР „Василијевић“ К. Лука

Ред. број	Предузеће, власник механизације	Одговорно лице	Адреса и телефон	Марка и тип возила	Руководилац Возила-машине
1.	СТАР „Василијевић“ К.Лука	Василијевић Зоран	064/1347404	Багер гусеничар „Liebherr“ 922	Милашиновић Бранко
				Утоваривач „Наномаг“44 С	Степановић Дејан
				Утоваривач „Fadroma“ L2	Радисављевић Милиша
				Камион „MERCEDES BENZ“ 26 35	Радисављевић Милиша
				Камион „FAP“ 22 26	Степановић Дејан
				Камион „IVECO- CURSOR“ - 430	Василијевић Зоран
				Трактор „Торпедо“ 45 са приколицом	Василијевић Зоран
				Компресор - „Atlas Copco“	Василијевић Василије

Расположива механизација, опрема и ресурси СТАР „Бабовић“ Љиг

Ред. број	Предузеће, власник механизације	Одговорно лице	Адреса и телефон	Марка и тип возила	Руководилац Возила-машине
1.	СТАР „Бабовић“ Љиг	Бабовић Гордана	064/1287215	Комбинована машина - Скип „ICB“ 4	Бабовић Срђан
				Комбинована машина - Скип „Kramer“ 616	
				Камион „MAN“ 19 281 са сам. дизалицом	
				Камион „MAN“ 16 192 са сам. дизалицом	
				Камион „RABA“ троосовинац	
				Камион „VOLVO“ 12 троосовинац	
				Компресор - „Atlas Copco“	
				Камиони-Тегљачи - 8 комада 20 м ³	
				Камион MERCEDES BENZ“ Atego 12/18 7.5 t	
				Комби „Volkswagen“ Transporter	
				Трактор „ИМТ“ 577 са приколицом	

Расположива механизација, опрема и ресурси САГР „Превоз-коп“

Ред. број	Предузеће, власник механизације	Одговорно лице	Адреса и телефон	Марка и тип возила	Руководилац Возила-машине
	САГР „Превоз-коп“ Љиг	Веселин Гајић	063/334340	Багер точкаш „Atlas“ 19 t	Гајић Марко
				„OK“ 19 tБагер гусеничар	Гајић Здравко
				Комбинована машина – Скип „Terex“ – shef	Гајић Веселин
				Утоваривач „Zettelmeyer“ 2.0 м ³	Гајић Веселин
				Утоваривач „Напомag“ 55 2.7 м ³	Гајић Веселин
				Камион MERCEDES BENZ“ 26 29 6x6	Гајић Веселин

				Камион MERCEDES BENZ“ 26 32	Гајић Здравко
				Ваљак „DYNAPAC“ 1.5 t	Драгана Гајић
				Ваљак „Zetelmeyer“ 5.5 t	Васиљевић Милан
				Ваљак „BOMAG“ 15 t	Гајић Здравко
				Трактор „Torpedo“ 45 са приколицом	Гајић Здравко
				Компресор „FAGRAM“ 7.2 m ²	Гајић Веселин
				Агрегат “John Deere“ 30-50 KWdiesel	Дамњановић Томислав

Расположива механизација, опрема и ресурси АД „Гранит-пешчар“ Љиг

Ред. број	Предузеће, власник механизације	Одговорно лице	Адреса и телефон	Марка и тип возила	Руководилац Возила-машине
1.	АД „Гранит-Пешчар“ Љиг	Гордана Старчевић	064/826-55-83	Багер „Fiat Hitachi“ 150	Урошевић Драгољуб
				Утоваривач „New Holland“ W-230	Којић Милош
				Утоваривач „Fiat Hitachi“ 220	Јочевић Драган
				Утоваривач „ULT“ 160	Петровић Милан
				Камион „Astra“	Поповић Зоран
				Виљушкар „Fendt“	Дамњановић Душко
				Виљушкар „Linde“	Милинковић Милорад
				Виљушкар „CAT“	Ђукић Ненад
				Виљушкар „COMATSU“	Милинковић Милорад
				Виљушкар „LIUGONG“	Поповић Добривоје
				Виљушкар „STILL“	Поповић Добривоје
				Радна машина „GENL“	Јовичић Милан

Расположива механизација, опрема и ресурси АТП „Матијевић“ Липље

Ред. број	Предузеће, власник механизације	Одговорно лице	Адреса и телефон	Марка и тип возила	Руководилац Возила-машине
1.	АТП „Матијевић“ Липље	Милош Матијевић	064/1239085	Камион кипер „FAP“-1921	Матијевић Милош
				Цистерна за воду ТАМ 130 Т-11	Матијевић Милош
				Трактор „Univerzal“ 550 са приколицом	Матијевић Милош
				путнички	Матијевић Милош

Расположива механизација, опрема и ресурси СЗАР „Тобоња“ Козељ

Ред. број	Предузеће, власник механизације	Одговорно лице	Адреса и телефон	Марка и тип возила	Руководилац Возила-машине
1.	СЗАР „Тобоња“ Козељ	Милан Стојановић	064/1950478	Комбинована машина – Скип „Venieri“ 7.33	Стојановић Милан
				Багер гусеничар „Liebherr“ 921	Стојановић Милан
				Камион кипер „FAP“-1820 ВК	Стојановић Милан
				Камион кипер „FAP“-1314 -предња вуча-	Стојановић Милан

Расположива механизација, опрема и ресурси СЗРР „Мали коп“ Јајчић

Ред. број	Предузеће, власник механизације	Одговорно лице	Адреса и телефон	Марка и тип возила	Руководилац Возила-машине
1.	СЗРР „Мали коп“ Јајчић	Радослав Радовановић	063/8642105	Комбинована машина – Скип „COMATSU“ 96	Радовановић Зоран
				Комбинована машина – Скип „ИМТ“-577	Радовановић Радослав
				Багер „ОК“ 14 t	Радовановић Зоран

Расположива механизација, опрема и ресурси ДОО „ТАМ-комерц“ Моравци

Ред. број	Предузеће, власник механизације	Одговорно лице	Адреса и телефон	Марка и тип возила	Руководилац Возила-машине
1.	ДОО „ТАМ-комерц“ Моравци	Томислав Недељковић	063/746-7297	Камион „MAN“ 35/402	Недељковић Томислав
				Камион „MAN“ 35/362	Недељковић Марко

Расположива механизација, опрема и ресурси ДОО „Марком“ Белановица

Ред. број	Предузеће, власник механизације	Одговорно лице	Адреса и телефон	Марка и тип возила	Руководилац Возила-машине
1.	ДОО „Марком“ Белановица	Душан Максимовић	063/844-5336	Комбинована машина – Скип KN-252	Данојлић Радојко

Поред наведених материјално техничких средстава, у поступку отклањања последица од поплава биће ангажована и одговарајућа средстава у власништву других правних субјеката и физичких лица са подручја општине Љиг, у складу са важећим прописима из ове области.

Права и дужности грађана и правних лица у одбрани од поплава и бујица су радна и материјална обавеза. Дужности из претходног става грађани и правна лица извршавају на основу наређења Штаба за ванредне ситуације. Правна и физичка лица су дужни да ставе на располагање расположиве капацитете који се могу ангажовати за потребе одбране од поплава и отклањања насталих последица (превозна и специјална возила, грађевинске и друге машине, црпне пумпе и др.).

Сви субјекти који су у оперативном плану укључени за одређене специфичне активности везане за спровођење одбране од поплава, дужни су да их извршавају стручно и у складу са важећим прописима.

Финансирање одбране од поплава

Средства за реализацију Локалног оперативног плана одбране од поплава за 2022. годину обезбеђују се из буџета општине Љиг, у складу са Законом.

Општинско веће доноси акта о начину утврђивања накнаде и исплате грађанима и предузећима за коришћење њихових средстава употребљених у периоду одбране од поплава.

У случају проглашења ванредне ситуације, председник Општине ће се за евентуално недостајућа средства, обратити посебним захтевом надлежним државним органима.

**5.4. ПОДАЦИ О ОДГОВОРНИМ ЛИЦИМА, ОРГАНИМА, ПРЕДУЗЕЋИМА И
ДРУГИМ ПРАВНИМ ЛИЦИМА НАДЛЕЖНИМ ИЛИ УКЉУЧЕНИМ У
ОДБРАНУ ОД ПОПЛАВА**

Списак чланова Штаба за ванредне ситуације општине Љиг

I Списак чланова Штаба за ванредне ситуације општине Љиг						
Ред. број	Име и презиме	Назив предузећа, установе где ради и функција	АДРЕСА	ТЕЛЕФОН		
			На послу	посао	кући	мобилни
1	2	3	4	5	6	7
1.	Драган Лазаревић командант	Општина Љиг Председник општине	Карађорђева 7.	014/3445-044	014/3444-298	064/861-44-42
2.	Миломир Радојичић заменик ком.	Општина Љиг Заменик председ. општине	Љиг Карађорђева 7.	014/3445-044	014-3443-530	064/125 44-72
3.	Михаило Срећковић	Начелник Одељења за ванредне ситуације Ваљево	Ул. Јована Дучића бб Ваљево	014/294-396, 224-714		064/1236821
4.	Милан Јанићијевић	Начелник Општинске управе	Љиг, Карађорђева 7	014-3445-044	014-3443-685	062/531-006
5.	Радојичић Горан члан	Начелник ПС Љиг	Љиг, Хаџи Ђерина бб	3445-142 3443-946		064/892-61-01
6.	Горан Кујунџић члан	Командир МУП- ВС Одељење Љиг	Љиг Индустријска бб.	014/3445-993 3445-300	014/3445-225	064/892-51-91
7.	Веселин Шиљековић члан	Председник Скупштине општине				064/836-70-96
8.	Марина Милаковић члан	Заменик председника СО		014/3445-107		064/151-78-09
9.	Даница Јовановић члан	Помоћник председника општине		014/3445-107		064/861-44-02
10.	Горица Сајић члан	Инспектор за заштиту жив. средине	Љиг Карађорђева 7.	014/3445-113	014/3445-751	064/861-44-15
11.	Горан Ускоковић члан	Грађевински инспектор	Љиг Карађорђева 7.	014/3445-113	014/3445-587	060/740-00-74
12.	Гордана Максимовић члан	Саветник за послове пољ. и жс	Љиг Карађорђева 7.	014/3445-113	014/3443-640	064/861-44 23

13.	Драган Јанковић члан	ЈКП „Комуналац“ Директор	Љиг Карађорђева 7.	014/3443- 443		064/6427801
14.	Др Дејан Ђорђевић члан	Дом здравља „Љиг“ Директор	Ул. Пут А. Васиљевића 66	014/3445- 004		063/245-878
15.	Драган Радовановић члан	Директор ЗЦСР Солидарност	Љиг Карађорђева 8.	014/3445- 112		063/367-876
16.	Драгана Илић члан	Црвени крст Љиг Секретар	Љиг Краљице Марије 66	014/3443- 659	014/3444- 296	063/315-421
17.	Владислав Петрић члан	Саветник за комуналне послове	Љиг Карађорђева 7	014/3445- 113	014/3441- 441	063/7625888

II Правна лица и технички системи од интереса за спровођење одбране од поплава

Ред. број	Назив субјекта	Име и презиме руководиоца	телефон		Адреса стана
			стан	посао	
1	2	3	4	5	6
1.	Одељење за ванредне ситуације у Ваљеву	Михаило Срећковић		064/12-36-821	
2.	МУП-ПС Љиг	Радојичић Горан	3445-142; 3443-946	064-892-61-01	
3.	Ватрогасно-спасилачка јединица Љиг	Горан Кујунџић	3445-225	3445-300 3445-548	Ул. „1300 каплара“ Љиг

ОПШТИНСКИ ОРГАНИ

1.	Председник општине Љиг	Драган Лазаревић	3444-298	3445-044	Јајчић Љиг
2.	Заменик председника општине Љиг	Миломир Радојичић		3445-044	Бабајић
3.	Председник СО-е Љиг	Веселин Шиљековић		064/836-70-96	„1300 каплара“ Љиг
4.	Секретар СО-е Љиг	Марија Филиповић		3445-024	Годевац, Љиг
5.	Општинска управа Љиг начелник	Милан Јанићијевић	3445-112	3445-044	Бабајић, Љиг

Списак месних заједница са подацима о одговорним лицима

Ред. бр.	НАЗИВ МЕСНЕ ЗАЈЕДНИЦЕ	ИМЕ И ПРЕЗИМЕ ПОВЕРЕНИКА И ЗАМЕНИКА ПОВЕРЕНИКА	БРОЈ ТЕЛЕФОНА
1.	БА	Председник: Горан Јовичић Заменик: Ђура Степановић	064/31-32-236 064/38-55-318
2	БАБАЈИЋ	Председник: Милица Спасојевић Заменик: Александар Остојић	069/55-11-415 064/66-61-954
3.	БЕЛАНОВИЦА	Председник: Предраг Марковић Заменик: Милунка Максимовић	061/20-28-535 069/31-39-710
4.	БОШЊАНОВИЋ	Председник: Драган Ђорђевић Заменик: Душица Ђорђевић	064/83-67-139 069/55-51-979
5.	БРАНЧИЋ	Председник: Немања Остојић Заменик: Драгић Илић	065/34-45-535 064/17-84-167
6.	ВЕЛИШЕВАЦ	Председник: Надежда Николић Заменик: Предраг Илић	063/74-16-472 064/14-40-050
7.	ГУКОШ	Председник: Ненад Поповић Заменик: Сузана Ћајић	060/55-13-633 066/28-95-568
8.	ДИЋИ-ДОЊИ БАЊАНИ	Председник: Драгољуб Поповић Заменик: Душан Павловић	065/80-29-916 060/34-74-524
9.	ЖИВКОВЦИ	Председник: Миломир Лукић Заменик: Милош Плескоњић	064/14-60-295 069/35-43-698
10.	ИВАНОВЦИ	Председник: Рајко Милосављевић Заменик: Ненад Весић	063/82-65-006 063/69-66-85
11.	ЈАЈЧИЋ	Председник: Дарко Ускоковић Заменик: Зоран Ивановић	064/52-84-164 069/83-64-113
12.	КАДИНА ЛУКА	Председник: Драгица Ћирјанић Заменик: Часлав Сајић	061/15-96-432 063/76-86-106
13.	КАЛАЂЕВЦИ	Председник: Миољуб Симић Заменик: Горан Јоксимовић	064/37-27-197 069/63-03-90
14.	КОЗЕЉ	Председник: Мишо Илић Заменик: Милан Ристивојевић	065/65-75-850 064/12-92-426
15.	ЛАЛИНЦИ	Председник: Сања Петковић Петровић Заменик: Радојко Смиљанић	069/11-22-694 063/71-01-651
16.	ЛАТКОВИЋ	Председник: Гордана Петровић Заменик: Никола Петровић	063/89-56-178 063/84-27-999
17.	ЛИПЉЕ	Председник: Драган Павловић Заменик: Миломир Ђорђевић	060/08-63-336 064/54-85-001
18.	ЉИГ	Председник: Драган Ивановић Заменик: Андријана Срећковић	066/81-48-706 064/31-46-780
19.	МИЛАВАЦ	Председник: Драган Станковић Заменик: Владан Митровић	065/34-43-108
20.	МОРАВЦИ	Председник: Дејан Божић Заменик: Драгана Петровић	064/14-26-360 066/23-11-94
21.	ПАЛЕЖНИЦА	Председник: Данка Ђоковић Заменик: Драган Богдановић	063/88-35-017 014/3446-179 063/15-65-760
22.	ПОЉАНИЦЕ	Председник: Малиша Илић Заменик: Милан Петровић	064/39-59-686 064/14-73-019
23.	СЛАВКОВИЦА	Председник: Радич Којић Заменик: Биљана Ћирјанић	064/13-99-323 065/29-99-022
24.	ЦВЕТАНОВАЦ	Председник: Милијана Матић Заменик: Дарко Стојковић	060/52-92-236 064/99-39-191
25.	ШТАВИЦА	Председник: Александар Јанковић Заменик: Славица Којић	063/70-45-665 060/75-65-759
26.	ШУТЦИ	Председник: Драган Ненадовић Заменик: Александра Поповић	063/84-63-863 062/82-21-399

У завршној фази одбране од поплава-отклањање последица поплава активно се укључују и општинске Комисије за процену штета од елементарних непогода које образује Општински Штаб за ванредне ситуације са задатком да што ефикасније организују рад на процени штете и писане извештаје благовремено доставе надлежним институцијама.

После разматрања и усвајања на седници Општинског штаба за ванредне ситуације, Предлог оперативног плана за одбрану од поплава општине Љиг за 2022. годину, у поступку усвајања доставити на мишљење ЈВП „Србијаводе“ Београд, ВПЦ „Сава-Дунав“ Бродарска 3, Београд, а након достављеног мишљења, упутити Општинском већу и Скупштини општине на даље разматрање и усвајање.

Оперативни план за одбрану од поплава за воде II реда општине Љиг за 2022. годину ступа на снагу даном доношења а објавиће се у „Службеном гласнику општине Љиг“.

СКУПШТИНА ОПШТИНЕ ЉИГ

I Бр. _____

Љиг, _____ године

ПРЕДСЕДНИК СО ЉИГ

Веселин Шиљековић

У току 2022. године ради заштите од поплава на водама II реда планирани су радови:

Река Марица: Наставак реализације пројекта уређења речног корита и чишћење бране



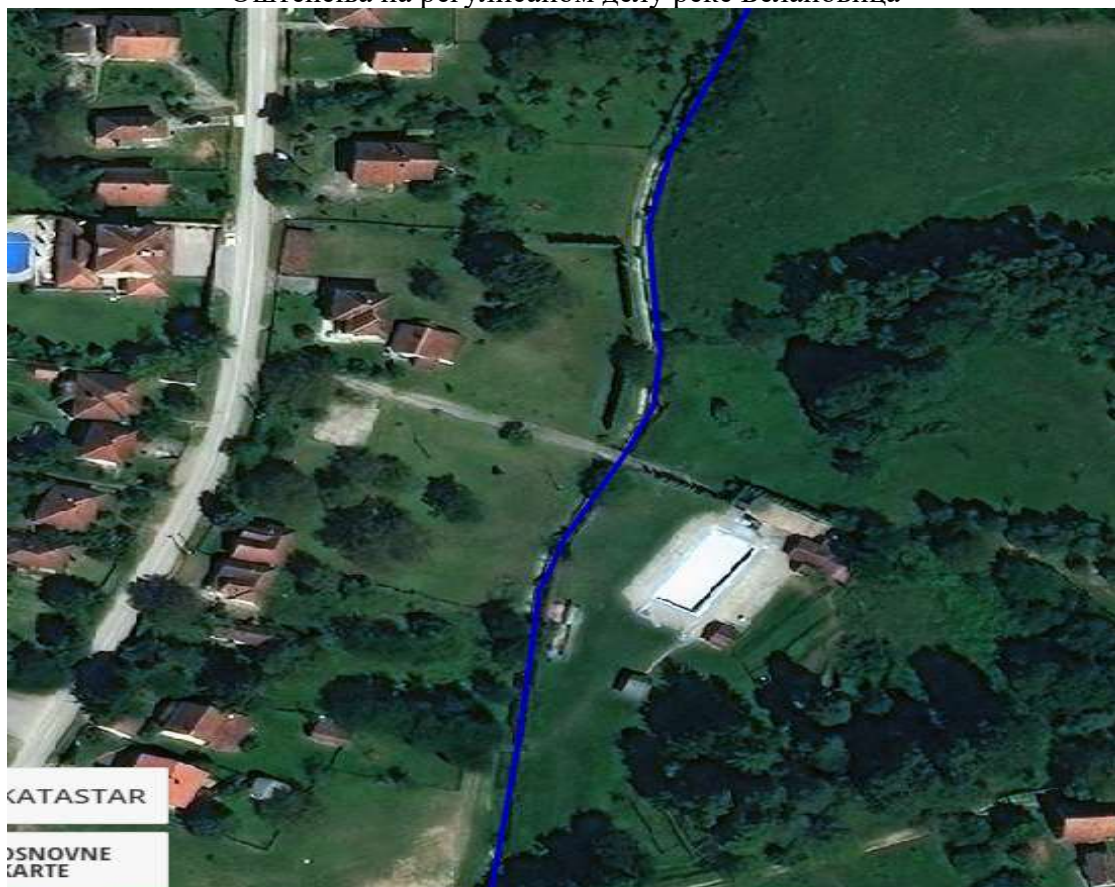
Брана на реци Марица



Белановачка река:Радови на санацији корита реке Белановица-по пројекту



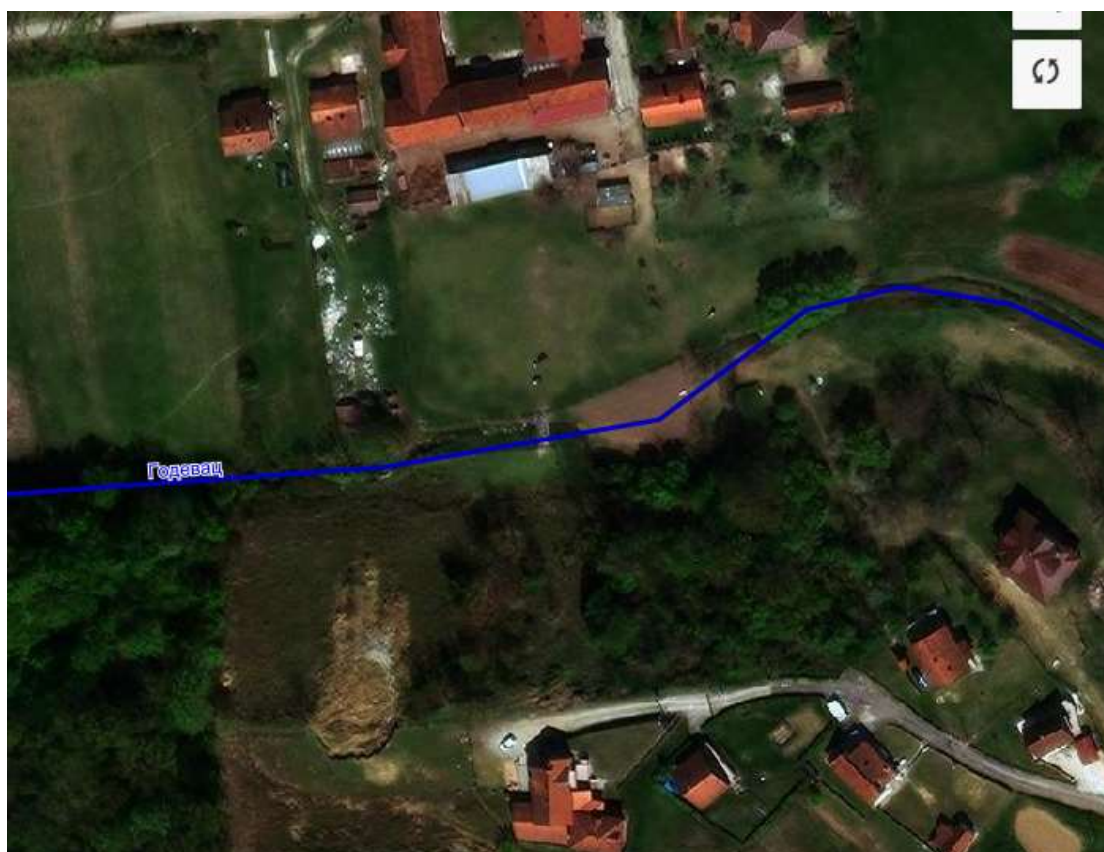
Оштећења на регулисаном делу реке Белановица



Поток Годевац: израда пројектне документације за поток Годевац



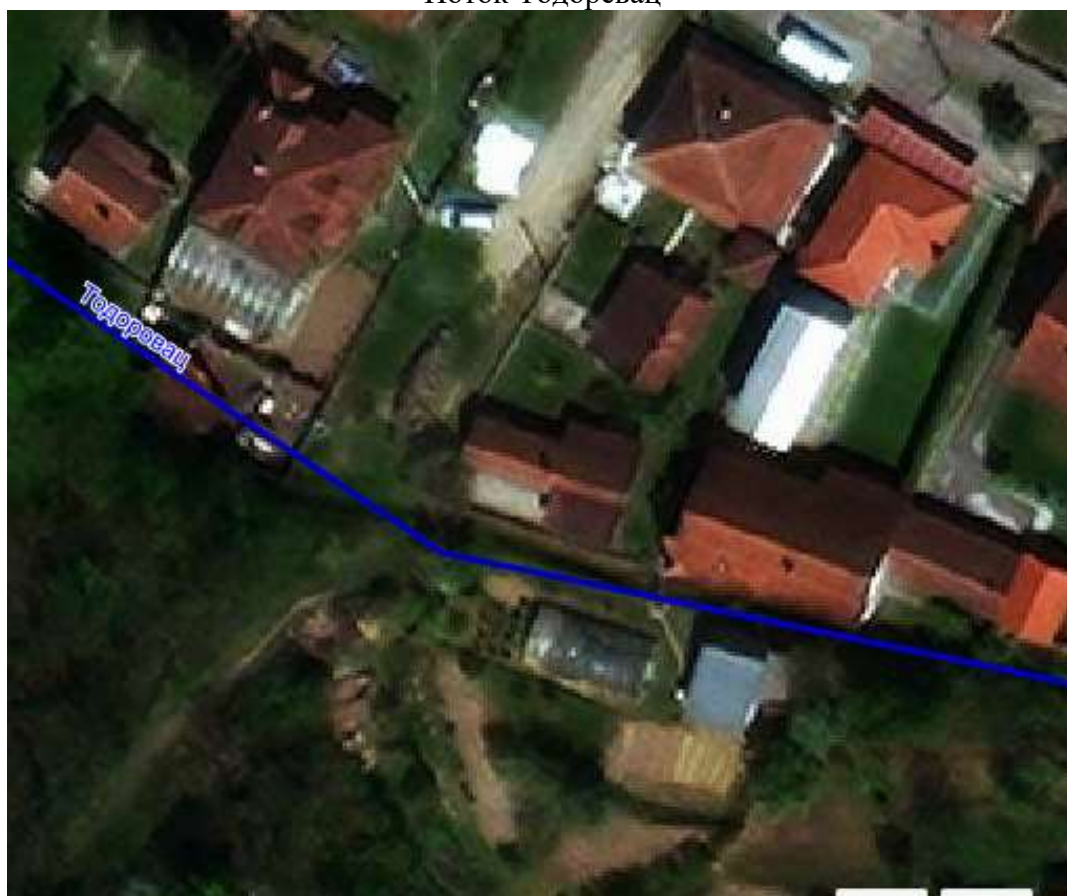
Поток Годевац, ван регулисаног дела тока



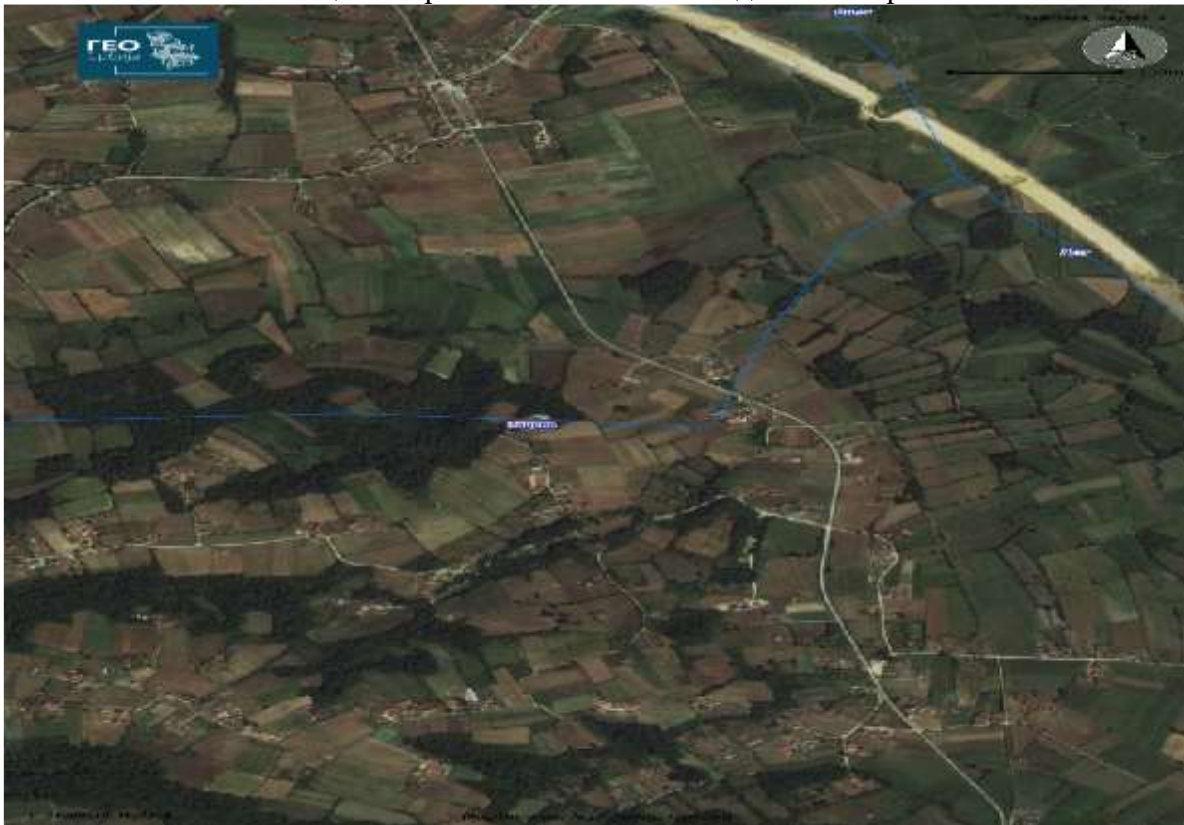
Тодоревац-Љиг: Реализација пројекта уређења потока Тодоревац



Поток Тодоревац



Поток Кацапа- Прочишћавање потока од наноса и растиња



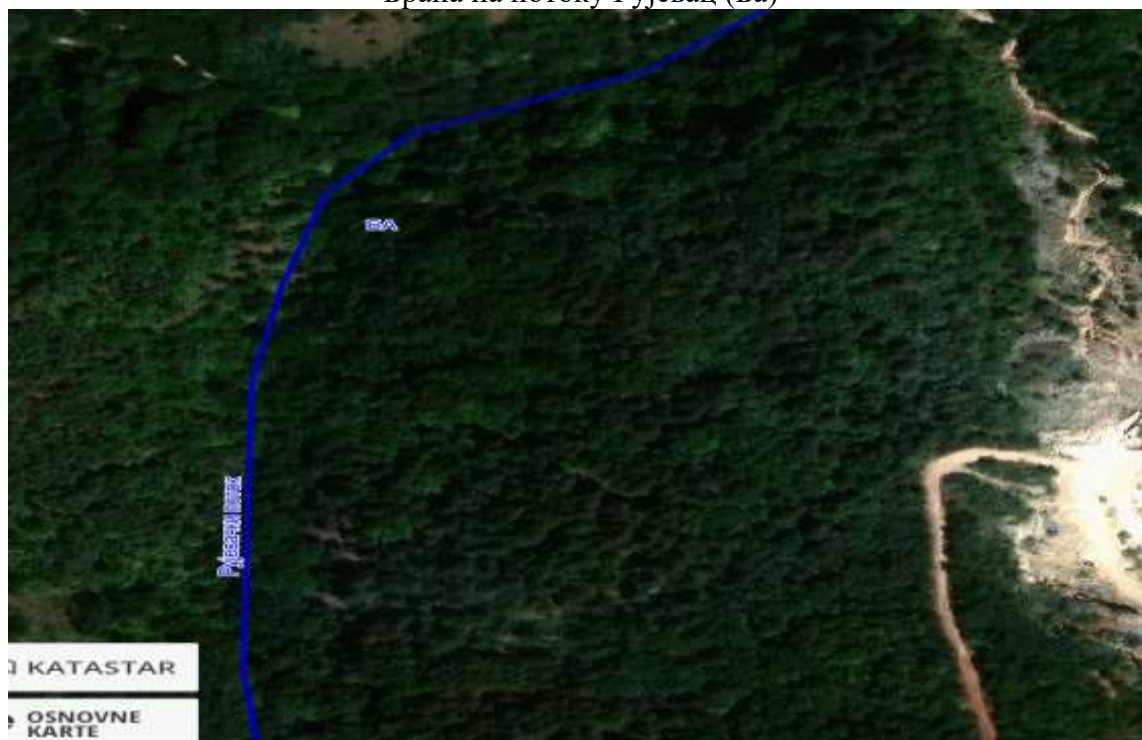
Кацапа у делу тока који при изливању изазива веће штете на пољопривреним усевима



Поток Рујевац - Прочишћавање потока од наноса и растиња и
чишћење бране



Брана на потоку Рујевац (Ба)



Грознички поток - Бранчић - Прочишћавање потока од наноса и растиња



Грознички поток и Божданчевац - Бранчић - Прочишћавање потока од наноса и растиња

