

**ОПШТИНА ЉИГ**  
**Општинска управа**

**ОПЕРАТИВНИ ПЛАН ЗА ОДБРАНУ ОД  
ПОПЛАВА ЗА ВОДЕ П РЕДА ОПШТИНЕ ЉИГ  
ЗА 2023. ГОДИНУ**



**Љиг, јануар 2023. године**

На основу члана 55. став 5. Закона о водама („Службени гласник РС“, број 30/2010, 93/2012 и 101/2016, 95/2018 и 95/2018-др.закон), члана 40. Статута општине Љиг („Службени гласник општине Љиг“, број 4/2019 и 12/22), а по прибављеном мишљењу Јавног водопривредног предузећа „Србијаводе“ Београд, Водопривредни центар „Сава-Дунав“, број \_\_\_\_\_ од \_\_\_\_\_ 2023. године, Скупштина општине Љиг, на седници одржаној дана \_\_\_\_\_ 2023. године, донела је:

## **ОПЕРАТИВНИ ПЛАН ОДБРАНЕ ОД ПОПЛАВА ЗА ВОДЕ II РЕДА НА ТЕРИТОРИЈИ ОПШТИНЕ ЉИГ ЗА 2023. ГОДИНУ**

### **1. ОПШТИ ДЕО**

#### **1.1. ПРАВНИ ОСНОВ ЗА ИЗРАДУ ПЛАНА**

Чланом 55. став 5. Закона о водама („Службени гласник РС“, број 30/2010, 93/2012 и 101/2016, 95/2018 и 95/2018-др.закон) прописано је да Оперативни план за воде II реда доноси надлежни орган јединице локалне самоуправе, уз прибављено мишљење јавног водопривредног предузећа као и да садржи податке потребне за ефикасно спровођење одбране од поплава, критеријуме за проглашавање одбране од поплава, имена руководиоца и називе субјеката одбране од поплава, начин узбуђивања и обавештавања.

Такође, истим чланом ЗОВ-а прописано је да се Оперативни план за воде II реда доноси у складу са Општим планом одбране од поплава и Оперативним планом за воде I реда, за период од једне године а најкасније 30. дана од дана доношења Оперативног плана за воде I реда. Наредбом Владе РС објављеном у „Сл.гласнику РС“бр. 143/2022 од 29.12.2022. утврђен је Оперативни план за одбрану од поплава за 2023. годину.

Уредбом Владе РС („Сл.гласник РС“број 18/2019) утврђен је Општи план за одбрану од поплава за период од 2019-2025. године, којим је дефинисано:

- институционално организовање одбране од поплава,
- одбрана од поплава и руковођење одбраном од поплава,
- фазе одбране од поплава,
- превентивни радови и мере у циљу припреме за одбрану од поплава, ван периода у којем се спроводи одбрана од поплава,
- проглашење и укидање одбране од поплава,
- овлашћења и дужности лица која координирају одбрану од поплава,
- дужности, одговорности и овлашћења лица која руководе одбраном од поплава на водама I реда и
- дужности и одговорности предузећа и других субјеката који учествују у спровођењу одбране од поплава.

Циљ израде Оперативног плана за одбрану од поплава на водама II реда на територији општине Љиг је да се идентификују опасности, извори и облици угрожености, могући ефекти и последице, процена угрожености - ризика, сагледавање снага, средстава и превентивних мера за одговор на опасност, изазвану елементарним непогодама и другим несрећама, заштиту и спасавање живота и здравља људи, животиња, заштите материјалних и културних добара и животне средине.

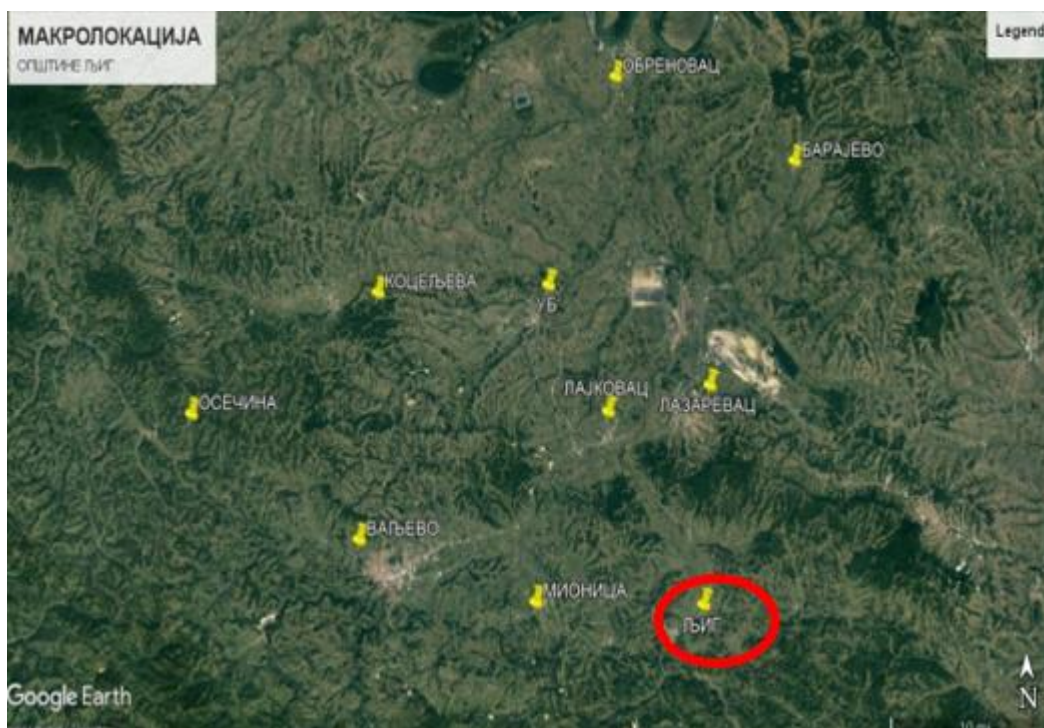
Оперативни план за одбрану од поплава на територији општине Љиг за 2023. годину односи се на угроженост од плавлјења терена површинским водама, углавном проузрокованим обилним падавинама и наглим отапањем снега, унутрашњим водама, као и плавлјењем изазваним преклапањем наведених фактора. Целокупан план, а посебно део који се односи на процену угрожености, идентификацију критичних

реона, локација и објеката, урађен је на основу расположивих података и искуства на спровођењу мера одбране од поплава у претходним годинама.

## 1.2. ГЕОГРАФСКИ ПОЛОЖАЈ, ПРИРОДНИ ЧИНИОЦИ И РЕСУРСИ

### Географски положај

Територија општине Љиг простире се на подручју Шумадије и у северозападном делу средишње Србије. Границу између ова два подручја чини река Љиг, чијем сливу припада готово цела територије Општине. Од укупне површине чак 98,42% (односно 274,42 km<sup>2</sup>) припада сливу реке Љиг, док се преосталих 1,58% (4,4 km<sup>2</sup>) налази у сливовима река Топлице и Дичине. Река, по којој град носи назив, протиче западним и северозападним подручјем општине, док долина реке Качер чини мању природну целину у оквиру високе Шумадије на истоку. Оваква позиција, утицала је да се географски, а касније и функционално, општина Љиг подели на већу шумадијску зону на истоку, и две колубарске функционалне зоне у долини реке Љиг.



Слика бр.1.2.1 Макролокација општине Љиг

У геоморфолошком погледу општина Љиг налази се у оквиру Горњеколубарског басена. На северозападној страни, Општина је отворена ка басену Колубаре, преко ког комуницира са Панонским басеном. У јужном делу Општина се наслања на главни гребен Суворора. Источни простор Општине са долином Качера се наслања на планину Букуљу, а југоисточни део, између долина Качера и Драгобиља, на огранке Рудника.

Терен је нагнут од југа ка северу и од истока ка западу, а генерално гледано од југоистока ка северозападу, што је условило и површинско отицање воде од југа ка северу, и од истока ка западу. Општина Љиг представља интегралну целину са суседним подручјима, припада Колубарском округу и граничи се са општинама:

- Мионица - Колубарски округ
- Лајковац - Колубарски округ
- Лазаревац - Град Београд
- Аранђеловац - Шумадијски округ

- Горњи Милановац - Моравички округ.

Површина подручја општине Љиг износи 279 км<sup>2</sup> односно 0,49% од укупне територије Централне Србије. Општина Љиг има повољан саобраћајни положај. Траса аутопута пролази централним делом Општине у дужини од 18,4 km и тиме је у значајној мери дошло до промена у просторно функцијској организацији Општине. Повољан положају саобраћајном смислу је захваљујући долинама река Љиг, Качер и Драгобиљ, кроз које се најлакше савлађује терен између Рудника и Сувобора. Управо то је условило и трасу магистралног пута М-22 која повезује Општину са великим делом Србије. Ова комуникација је значајна за Општину и пролази њеним средишњим делом у дужини од 22 km. Од великог значаја је и саобраћајница која Општину Љиг преко Букуље повезује са делом Шумадије.

Општина Љиг у свом саставу има 27 насељених места организованих у 26 катастарских општина, односно месних заједница. Насељена места Љиг и Белановица припадају категорији насеља градског типа. Остала насељена места припадају категорији насеља сеоског типа. У табели испод приказана су насеља у општини Љиг и њихова површина.

Табела 1.2.1. Насеља у општини Љиг

| Ред. бр. | Назив насеља | Површина у км <sup>2</sup> |
|----------|--------------|----------------------------|
| 1.       | Љиг          | 0,47                       |
| 2.       | Белановица   | 0,30                       |
| 3.       | Ба           | 21,54                      |
| 4.       | Бабајић      | 8,47                       |
| 5.       | Бошњановић   | 6,23                       |
| 6.       | Бранчић      | 7,7                        |
| 7.       | Велишевац    | 7,14                       |
| 8.       | Гукош        | 6,84                       |
| 9.       | Дићи         | 5,95                       |
| 10.      | Доњи Бањани  | 4,92                       |
| 11.      | Живковци     | 18,17                      |
| 12.      | Ивановци     | 8,74                       |
| 13.      | Јајчић       | 7,53                       |
| 14.      | Кадина Лука  | 11,9                       |
| 15.      | Калањевци    | 19,83                      |
| 16.      | Козељ        | 18,78                      |
| 17.      | Лалинци      | 9,63                       |
| 18.      | Латковић     | 9,69                       |
| 19.      | Липље        | 9,12                       |
| 20.      | Моравци      | 8,75                       |
| 21.      | Палежница    | 9,13                       |
| 22.      | Пољанице     | 11,59                      |
| 23.      | Славковица   | 23,91                      |
| 24.      | Цветеновац   | 9,42                       |
| 25.      | Штавица      | 13,07                      |
| 26.      | Шутци        | 18,06                      |

Хијерархијска организација насеља неповољна је за уравнотежен функционални развој целокупне насеобинске мреже и Општине у целини. Слабо диверсификована привредна структура и значајни центри у окружењу (Аранђеловац, Ваљево, Лазаревац, Горњи Милановац), ограничили су гравитациони делокруг градског насеља Љиг.

Белановица као секундарно микроурбано средиште образује просторно-функционалну зону око насеља у источном делу Општине (Пољанице, Козељ, Шутци, Калањевци, Живковци, мада јој гравитирају и села са територије општина Аранђеловац и Горњи Милановац). Славковица је терцијарно средиште које због саобраћајног положаја, дотрајале путне мреже и недовољно развијених капацитета јавних служби нема значајног гравитационог утицаја на околна насеља у југозадном делу Општине.

Према Уредби о утврђивању јединствене листе развијености региона и јединица локалне самоуправе за 2014. годину („Сл. гласник РС“бр.104/2014) у Републици Србији општина Љиг разврстана је у IV групу, где се налазе јединице локалних самоуправа чији је степен развијености испод 60% републичког просека.

## **Рељеф са хидрографском мрежом**

### *Рељеф*

У висинском погледу могу се уочити три доминантне целине.

- *Низијски терени* - Равничарски терени Општине (до 200m надморске висине) захватају 23,1% од укупне површине територије Општине. На основу анализе угла нагиба утврђено је да равничарско земљиште заузима 15% површине, а разлика од 8 % отпада на долинске стране које су ниже од 200 m н.в. Ове области су распрострањене у зони алувијалних равни река Качер, Љиг и Драгобиљ.

- *Брда и побрђа* - Брдски терени се налазе у оквиру висинске зоне од 200-500 m н.в и заузимају 70% од укупне територије општине. Најраспрострањенија су у централним и источним деловима подручја. Испресецани су токовима Драгобиља, Драгобиљице, Качера, Козељице, Славковачке реке и другим доњим притокама ових река.

- *Нископланински терени* - Нископланински рељеф се простире у висинској зони од 500-1000 m н.в. и заузима најмањи део Општине са површином од 19,5 km<sup>2</sup> или 7% територије. Простире се у јужном и југозападном делу Општине на локацијама Рајац, Груковица (висине преко 800 m), затим Липовача, Дебело брдо, Пањеви, Гучево, Чардак (висине преко 600 m). Суворбор чини јужну границу општине Љиг. Основна морфолошка карактеристика планинског терена је заравњени и широк гребен Суворбора са Рајцем и његова стрма северна страна, која на појединим деловима има карактер одсека и спушта се ка селима Ба и Славковица.

Висинска разлика између највише и наниже тачке на подручју општине је 743 m. Највиша тачка је 864 mnv на Суворборском гребену, затим Рајац 848 mnv док се најнижа тачка налази у насељу Латковић и износи 121 mnv.

### *Хидрографске карактеристике*

У хидролошком погледу територија општине Љиг припада сливу реке Колубаре, односно сливу реке Саве коме припадају и многобројни потоци што овом подручју даје слику развијене хидрографске мреже.

Слив реке Колубаре до Белог брода у Ћелијама, заједно са сливовима реке Обнице, реке Јабланице, реке Градац, реке Топлице и реке Љиг захвата површину од 1.869 km<sup>2</sup>.

На подручју шире околине насеља Љиг дренажна хидрографска мрежа је доста развијена. Највећи речни ток је река Љиг, која протиче кроз централни део насеља правцем југоисток - северозапад, око чијег водотока се подужно и формирало насеље.

**Река Љиг** је уједно и највећи природни дрен овог подручја као и највећа десна притока реке Колубаре. Извор Љига чини снажно крашко врело у селу Ба, које избија из пећине под Суворбором. Водоиздашност му је 67 l/s. У свом току веома

меандрира са оштрим кривинама, тако да на сваких 200 до 300 m тока скреће у неки правац. Ово је нарочито изражено од села Јајчић до ушћа у реку Колубару. Дужина тока реке Љиг износи 48,9 km, а површина слива 682,85 km<sup>2</sup>. Просечан пад је 16%, с тим што је у горњем току пад знатно већи (35%), док је у средњем и доњем делу тока свега 0,5%. Средњи протицај износи 5,06 m/s. Слив му је изразито асиметричан. Прву већу десну притоку – Славковачку реку прима у Кадиној Луци.

**Река Драгобиљ** је највећи изворишни крак Љига са пространим и рашчлањеним сливом. Извориште им је испод Острвице и Рудника.

**Река Качер** је најдужа (30 km) и водом најбогатија десна притока Љига. Изворишна челенка је испод Букуље и Острвице. Улива се у реку Љиг 1 km низводно од градског насеља Љиг.

Протицаји наведених водотокова током године знатно варирају у зависности од метеоролошких прилика, тако да је у време обилних падавина и отапања снежног покривача вишеструко већи од протицаја у периодима без падавина. Скоро сви водотоци се одликују падом речног корита, тако да после већих падавина добијају бујични карактер.

Сходно Одлуци о утврђивању Пописа вода I реда („Службени гласник РС“ бр. 83/2010) у општини Љиг, реке Љиг, Качер и Драгобиљ припадају водама I реда, док сви остали водотокови на територији општине припадају водотоковима II реда.

На основу података ГИЈЦ САНУ, објављених у Зборнику радова бр. 55 (2006), у наредној табели дати су основни подаци о водоточима на територији општине Љиг. Представљене су, осим реке Љиг, и њене значајније притоке.

У табели испод приказане су карактеристике водотокова на територији општине Љиг.

Табела 1.2.2. Морфолошке карактеристике водотокова у општини Љиг

| Ред.бр. | Река             | Слив           | Дужина у km | Површина у m <sup>2</sup> |
|---------|------------------|----------------|-------------|---------------------------|
| 1.      | Љиг              | Колубара       | 30,13       | 274,42                    |
| 2.      | Марица           | Љиг            | 6,32        | 15,19                     |
| 3.      | Славковачка река | Љиг            | 3,86        | 26,22                     |
| 4.      | Драгобиљ         | Љиг            | 13,93       | 38,36                     |
| 5.      | Драгобиљица      | Драгобиљ       | 7           | 14,68                     |
| 6.      | Жеравац          | Љиг            | 5,31        | 6,8                       |
| 7.      | Качер            | Љиг            | 22,99       | 83,77                     |
| 8.      | Козељица         | Качер          | 8,04        | 21,26                     |
| 9.      | Липовица         | Љиг            | 2,84        | 5,88                      |
| 10.     | Отока            | Љиг            | 3,31        | 25,39                     |
| 11.     | Оњег             | Љиг            | 7,58        | 20,96                     |
| 12.     | Топлица          | Колубара       | -           | 2,96                      |
| 13.     | Дичина           | Западна Морава | -           | 1,44                      |

Сви подаци у табели се односе на територију општине Љиг, а не на цео слив.

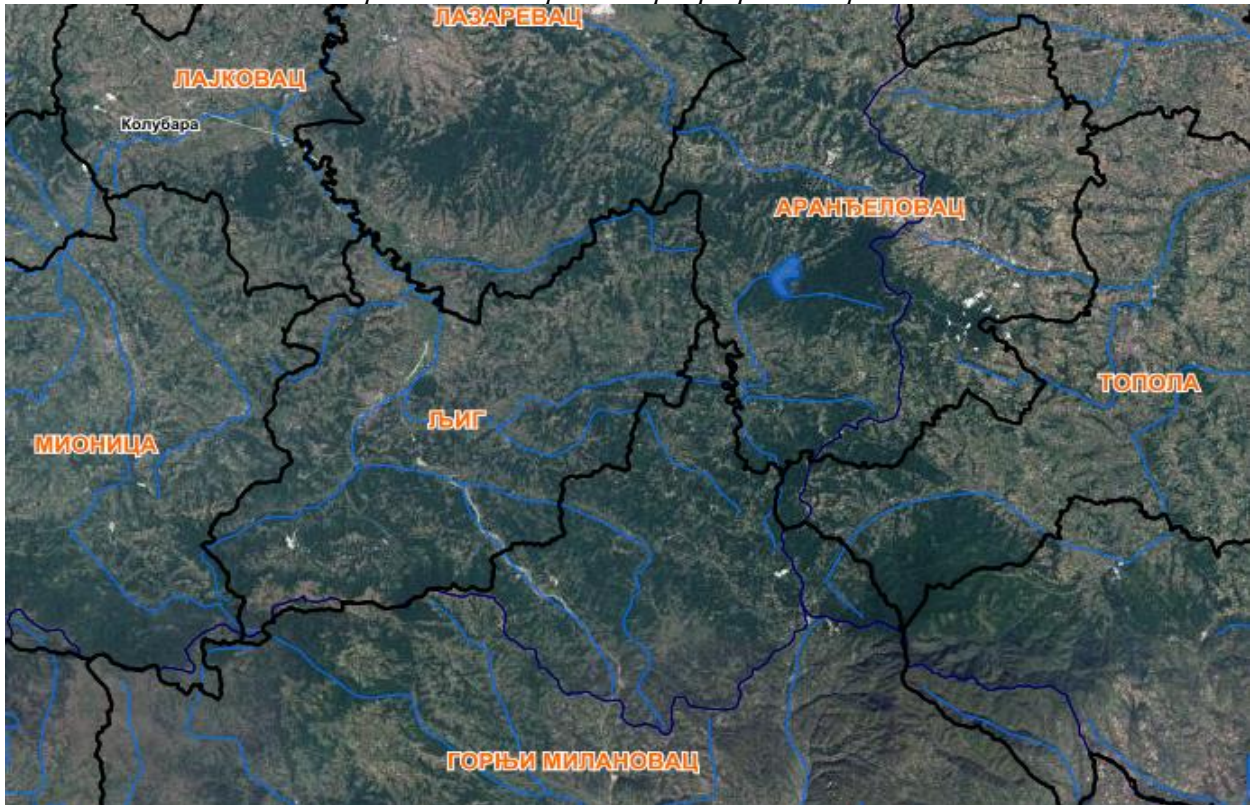
Густина речне мреже на територији општине Љиг износи 1,19 km/km<sup>2</sup>. Сви подсливови имају уједначену густину речне мреже, изузев слива Марице (0,5 km/km<sup>2</sup>) што је последица кречњачког састава терена у горњем делу слива Марице.

Мерење водостаја и протицаја једино се врше на реци Љиг, на водомерној станици Боговађа, која се налази 6,7 km низводно од општине Љиг, на територији општине Лајковац.

Водни ресурси реке Љиг, са већ наглашеном неравномерношћу протока спадају у маловодна подручја са специфичним отицајима властитих вода. Његове вредности од 7,1 односно 4,6 l/s/km<sup>2</sup> на годишњем нивоу говоре о малој водности подручја. Због мале водности читавог слива реке Љиг, општина Љиг се суочава са проблемом снабдевања становништва пијаћом водом. Наводњавање пољопривредних површина је

само локално, традиционалним методама, без савремених мелиорационих система. Дужина тока реке Љиг кроз општину Љиг је 30,13 km, а површина слива на територији општине је 274,42 km<sup>2</sup>. Из наведених података закључује се да воде слива реке Љиг, у општини Љиг, немају хидроенергетски потенцијал.

Слика бр.1.2.2. Рељеф са хидрографском мрежом



## Клима

Територија општине Љиг припада зони умерено континенталне климе са континенталним плувиометријским режимом. Поједини делови Општине имају врло благу и жупну климу, а поједини нешто оштрију (планина Рајац). Годишњи ток температуре ваздуха је правилан, са минимумом у јануару и максимумом у јулу. Током вегетационог периода (март - октобар), средња температура креће се од 14°C на Рајцу до 18°C у најнижим деловима општине. Јесење температуре су високе.

Трајање сунчевог сјаја на овом подручју износи од 1.950 до 2.240 сати годишње, односно од 1.346 до 1.470 сати у вегетационом периоду, што је око 69% годишње суме. Ово је веома битно за пољопривредну производњу, као и за развој туризма у летњем периоду и почетком јесени.

Средња годишња облачност је око шест десетина неба. Најчешћи су западни и северозападни ветрови, док су ветрови из правца југа, југоистока и југозапада знатно ређи, али веће јачине (због спуштања низ планинске падине). На Рајцу су најачи јужни ветрови, па ова планина има топлију климу и мање снега. На овом подручју велика је учесталост тишина.

На подручју општине Љиг се просечно годишње излучи 650-1000 mm падавина. Највише је падавина у периоду мај-јул, а најмање од јануара до марта. Једна од најопаснијих непогода на овим просторима (нарочито у јулу и августу) је град. Снежне падавине се просечно годишње јављају 35-50 дана (у Љигу 41 дан, на Рајцу 60 дана). Снег се најчешће јавља од друге половине децембра до друге половине марта. Средње вредности снежног покривача су 29-37cm (максимална 88 cm). У сливу реке Љиг се дешавају бујичне поплаве, које плаве велике површине плодног земљишта.

Поплаве највише угрожавају алувијалну раван Љига, као и доњи део долине

Драгобиља, Качера и Козељице. Приликом поплава у 2011-ој и 2014. години, уништен је значајни део пољопривредних површина и комуналне инфраструктуре.

### **Пољопривредно земљиште**

Укупно расположиво земљиште којим располаже 3.107 пољопривредних газдинстава је 21.865 ha (78,36% укупне површине Општине), од чега је 13.396 ha коришћено и то: оранице и баште чине 6.464 ha (48,25%), ливаде и пашњаци 5.641 ha (42,10%), воћњаци су на површини 1.072 ha (8%) окућница, расадници и остало земљиште је на остатку искоришћених пољопривредних површина.

### **Шуме**

Укупна површина под шумама на територији општине Љиг износи 7.829,04 ha, са општим степеном шумовитости од 30% ( Србија 27,1%), односно 0,5 ha по становнику. Садашњи степен шумовитости је мањи од потенцијалног (41%) у односу на биоэколошке карактеристике подручја. Шумска вегетација општине Љиг припада појасу букових и храстових шума са различитим асоцијацијама. Укупна површина шумског комплекса на површини Општине Љиг у државном власништву је 965,2 ha , од чега је под шумском вегетацијом 907 ha, а необрасла површина заузима 58,2 ha. Карактеристичне су очуване, склопљене, обрасле, здраве шуме букве, китњака и цера.

Крчење површина под шумама је један од већих проблема. Углавном се ради о неконтролисаној сечи, због проширивања пољопривредних површина или због огрева, јер је падом животног стандарда овај енергент постао најприхватљивији.

Велики проблем је и што је на подручјима, где би се очекивала потпуно забрањена или бар контролисана изградња, долази до сече већих површина шума (Рајац).

### **Ерозиони процеси, одрони и клизишта**

#### ***Ерозија***

Ерозија земљишта представља испирање и одношење најситнијих и најплоднијих честица из растресите подлоге. Ерозија земљишта је природан процес који се може убрзати неконтролисано сечом шума и погрешним коришћењем земљишта. Услед оваквих поступака долази до убрзане ерозије, која је веома озбиљан и неповратан процес.

Најчешћи вид ерозије представља померање масе терена услед дејства обилних киша или земљотреса при чему долази до одроњавања земљишта. Овом виду ерозије су најподложнији брдовити терени, односно подручја под нагибом терена који је већи од 15°.

Главни облици ерозије су: *еолска ерозија* – настаје деловањем ветрова, *бујична ерозија* – настаје механичким радом атмосферских вода, *флувијална или речна ерозија* – настаје геолошким радом речних токова, *крашка ерозија* – настаје деловањем атмосферских, површинских и подземних вода, *абразија* – представља рушење обале као последица морских и језерских таласа, *гласијална или ледничка ерозија* – настаје радом ледника.

#### ***Одрони***

Одрони настају падањем стенских маса са природних или вештачких одсека. Процес кретања је јако кратак и састоји се из транслаторног или, ређе, ротационог кретања блокова. За формирање одрона главни услови су велики нагиб топографске површине (>70°) и дисконтинуитет у оквиру стенске масе који је сагласан са нагибом топографске површине. То су клисуре (кањони) и лесни одсеци. Према временској дистрибуцији, одрони се јављају непосредно после обилнијих падавина.

#### ***Клизишта***



На територији општине Љиг, најчешћи узрок појаве клизишта су хидролошко-климатски услови, непланска сеча шума и растиња, претерана експлоатација земљишта, као и неадекватно коришћење терена што доводи до настанка, развоја и интензивирања ових процеса. Настају и активирају се најчешће после дужег временског периода услед промене температуре, обилних падавина и топљења снега.

Да би се могло приступити заштити еродираних и деградираних терена неопходно је претходно проучити стање вегетације на територији општине, а посебно на деловима са великим нагибом.

Клизишта су сеизмолошке, литосферске елементарне непогоде током којих може доћи до померања неколико милиона кубних метара земљишта и огромних маса стена и то на површини чак и од неколико квадратних километара. Ова елементарна непогода је честа на косим и јако стрмим теренима, мада се јавља и на благим косинама. Клизиште је део терена који се транслаторно или ротационо помера преко стабилне подлоге или терен у коме су сачувана структурна и морфолошка својства створена процесом клизања. Два су непосредна узрока за настанак клизишта:

- Промена напона у тлу, најчешће услед осцилација нивоа подземних вода;
- Смањење отпорности тла на смицање, услед промене основних особина – густине и влажности слојева тла.

Према просторној дистрибуцији клизишта, издвајају се три зоне:

1. Без појаве клизишта,
2. Са спорадичним појављивањем клизишта и
3. Са системском појавом.

Клизишта се према покренутој запремини земљишног материјала могу поделити на: мала, која покрећу до 10.000 метара кубних земљишног материјала; средња – од 11.000 до 100.000; велика – од 101.000 до милион и веома велика – више од милион кубних метара земљишног материјала. Према захваћеној површини она се деле на: мала (0,01-1 ha), средња (1-5 ha), велика (5,1-10 ha), веома велика (10,1-100 ha) и гигантска (преко 100 ha). Иако природна клизишта могу настати у сваком годишњем добу, најчешћа су она у периоду фебруар-мај (85%), док се свега 4% дешава у летњем периоду, а 9% у јесењем, што је у сагласности са хидролошким приликама.

Општина Љиг је у протеклом периоду (најизраженије током марта 2006. год.) суочена са појавом клизишта која су проузроковала велике материјалне штете. У погледу просторног размештаја клизишта, на триторији општине Љиг се издвајају две изразите зоне, прва са систематском појавом клижења тла, друга са клизиштима на појединим локацијама. Постоје и подручја са ретком појавом клизишта. Прва зона се простире у долини Качера и изразитија је на његовој десној долинској страни и у долинама десних притока. Другој зони припада лева долинска страна реке Љиг и његових левих притока, нарочито северно од потока Жеравац. Ова зона се простире даље на запад, према општини Мионица и геоморфолошки посматрано чини целину. Трећа зона обухвата централне делове Општине где су клизишта знатно ређа захваљујући компактнијој геолошкој грађи. Основна карактеристика клизишта у овој зони је слаба морфолошка израженост. За разлику од претходне две зоне овде нема груписаности на појединим рељефним формама.

### 1.3 ИЗВОД ИЗ РЕПУБЛИЧКОГ ОПЕРАТИВНОГ ПЛАНА ЗА ВОДЕ I РЕДА

Наредбом Владе РС објављеном у „Сл.гласнику РС“ бр. 143/2022 од 29.12.2022. утврђен је Оперативни план за одбрану од поплава за 2023. годину.

Општина Љиг припада водном подручју Сава. Правно лице задужено за организовање и спровођење одбране од поплава на овом водном подручју на водотоцима I реда је ЈВП „Србијаводе“ – ВПЦ „Сава-Дунав“ Нови Београд.

На административном подручју општине Љиг заступљени су водни објекти за уређење и водотока и заштиту од поплава:

- На водама I реда, који су обухваћени Сектором одбране С.5.- деоница С.5.10.

Оперативни план за одбрану од поплава за 2023. годину садржи:

1. НАЗИВ ПРАВНИХ ЛИЦА НАДЛЕЖНИХ ЗА ОРГАНИЗОВАЊЕ И СПРОВОЂЕЊЕ ОДБРАНЕ ОД ПОПЛАВА НА ТЕРИТОРИЈИ РЕПУБЛИКЕ СРБИЈЕ И ИМЕНА РУКОВОДИЛАЦА ОДБРАНЕ ОД ПОПЛАВА И ДРУГИХ ОДГОВОРНИХ ЛИЦА;
2. ОПЕРАТИВНИ ПЛАН ЗА ОДБРАНУ ОД ПОПЛАВА ОД СПОЉНИХ И УНУТРАШЊИХ ВОДА И ОД ЛЕДА;
3. ПРЕГЛЕД ХИДРОЛОШКИХ И МЕТЕОРОЛОШКИХ СТАНИЦА И ПУНКТОВА ЗА ОСМАТРАЊЕ ЛЕДЕНИХ ПОЈАВА.

1. НАЗИВ ПРАВНИХ ЛИЦА НАДЛЕЖНИХ ЗА ОРГАНИЗОВАЊЕ И СПРОВОЂЕЊЕ ОДБРАНЕ ОД ПОПЛАВА НА ТЕРИТОРИЈИ РЕПУБЛИКЕ СРБИЈЕ И ИМЕНА РУКОВОДИЛАЦА ОДБРАНЕ ОД ПОПЛАВА И ДРУГИХ ОДГОВОРНИХ ЛИЦА

#### 1. Координатори одбране од поплава и помоћници

|   |
|---|
| МИНИСТАРСТВО ПОЉОПРИВРЕДЕ, ШУМАРСТВА И ВОДОПРИВРЕДЕ<br>РЕПУБЛИЧКА ДИРЕКЦИЈА ЗА ВОДЕ, Булевар уметности бр 2а, Нови Београд<br>тел. 011/201-33-60, WEB sajt: <a href="http://www.rdvode.gov.rs">www.rdvode.gov.rs</a><br>ГЛАВНИ КООРДИНАТОР ОДБРАНЕ ОД ПОПЛАВА:<br>Маја Грбић, моб. 064/802-13-64, E-mail: <a href="mailto:maja.grbic@minpolj.gov.rs">maja.grbic@minpolj.gov.rs</a><br>Помоћници:<br>Мерита Борота, тел. 011/201-33-49, E-mail: <a href="mailto:merita.borota@minpolj.gov.rs">merita.borota@minpolj.gov.rs</a><br>Мирјана Милошевић тел. 011/311-71-79, E-mail: <a href="mailto:mirjana.milosevic@minpolj.gov.rs">mirjana.milosevic@minpolj.gov.rs</a> |
|---|

#### 2. Главни руководиоци одбране од поплава по водним подручјима и њихови заменици

| ВОДНО ПОДРУЧЈЕ | ЈАВНО ВОДОПРИВРЕДНО ПРЕДУЗЕЋЕ (ЈВП)<br>ГЛАВНИ РУКОВОДИЛАЦ ОДБРАНЕ ОД ПОПЛАВА ЗАМЕНИК   |
|----------------|--|
| „САВА“         | ЈВП „СРБИЈАВОДЕ“, Булевар уметности бр 2а, Београд<br>тел. 011/311-94-00, 311-94-02, 201-33-82,<br>E-mail: <a href="mailto:odbrana@srbijavode.rs">odbrana@srbijavode.rs</a> , WEB sajt: <a href="http://www.srbijavode.com">www.srbijavode.com</a><br><br>ГЛАВНИ РУКОВОДИЛАЦ ОДБРАНЕ ОД ПОПЛАВА:<br>Горан Пузовић, моб.064/840-40-07, E-mail: <a href="mailto:goran.puzovic@srbijavode.rs">goran.puzovic@srbijavode.rs</a><br><br>ЗАМЕНИК за спољне воде и нагомилавања леда:<br>Александар Николић, моб. 064/840-2-00, E mail: <a href="mailto:aleksandar.nikolic@srbijavode.rs">aleksandar.nikolic@srbijavode.rs</a><br>ЈВП „СРБИЈАВОДЕ“ ВПЦ „САВА-ДУНАВ“, Бродарска бр. 3. Нови Београд<br><a href="tel:0112143140">011/214-31-40</a> , <a href="tel:3114325">311-43-25</a> , <a href="tel:2135864">213-58-64</a> , <a href="tel:2018100">201-81-00</a> факс <a href="tel:0113112927">011/311-29-27</a> , <a href="tel:2018112">201-81-12</a> ,<br>E-mail: <a href="mailto:vpcsava@srbijavode.rs">vpcsava@srbijavode.rs</a><br><br>ЗАМЕНИК за унутрашње воде:<br>Милош Радовановић, моб. 064/840-40-71,<br>E-mail: <a href="mailto:milos.radovanovic@srbijavode.rs">milos.radovanovic@srbijavode.rs</a> |

**3. Правно лице надлежно за организовање и спровођење одбране од поплава од спољних вода и нагомолавања леда, руководилац одбране од поплава на водном подручју и његов заменик**

| ВОДНО ПОДРУЧЈЕ | НАДЛЕЖНО ЈАВНО ВОДОПРИВРЕДНО ПРЕДУЗЕЋЕ<br>РУКОВОДИЛАЦ ОДБРАНЕ ОД ПОПЛАВА НА<br>ВОДНОМ ПОДРУЧЈУ<br>ЗАМЕНИК РУКОВОДИОЦА НА ВОДНОМ ПОДРУЧЈУ   | ВОДНА<br>ЈЕДИНИЦА     | СЕКТОР –<br>ДЕОНИЦА |
|----------------|--|-----------------------|---------------------|
| „САВА“         | <p>ЈВП „СРБИЈАВОДЕ“ ВПЦ „САВА-ДУНАВ“, Бродарска бр. 3. Нови Београд<br/>011/214-31-40, 311-43-25, 213-58-64, 201-81-00<br/>факс 011/311-29-27, 201-81-12,<br/>E-mail: <a href="mailto:ypcsavadunav@srbijavode.rs">ypcsavadunav@srbijavode.rs</a></p> <p>РУКОВОДИЛАЦ ОДБРАНЕ ОД ПОПЛАВА НА<br/>ВОДНОМ ПОДРУЧЈУ:<br/>Александар Николић, моб. 064/840-42-00,<br/>E mail: <a href="mailto:aleksandar.nikolic@srbijavode.rs">aleksandar.nikolic@srbijavode.rs</a><br/>ЗАМЕНИК РУКОВОДИОЦА НА ВОДНОМ<br/>ПОДРУЧЈУ:<br/>Бранислав Ћамиловић, моб. 064/840-40-26<br/>E-mail: <a href="mailto:branislav.camilovic@srbijavode.rs">branislav.camilovic@srbijavode.rs</a></p> | „Колубара-<br>Ваљево“ | С.5.10.             |

**4. Правно лице надлежно за организовање одбране од поплава, руководилац одбране од поплава на мелиорационом подручју и његов заменик**

| ВОДНО ПОДРУЧЈЕ | ЈАВНО ВОДОПРИВРЕДНО ПРЕДУЗЕЋЕ(ЈВП)<br>РУКОВОДИЛАЦ ОДБРАНЕ ОД ПОПЛАВА НА<br>МЕЛИОРАЦИОНОМ ПОДРУЧЈУ<br>ЗАМЕНИК  | МЕЛИОРАЦИ<br>ОНО<br>ПОДРУЧЈЕ | ВОДНА<br>ЈЕДИНИЦА             | ОЗНАКА<br>ХИДРОМЕЛИОРАЦИ<br>ОНОГ СИСТЕМА<br>(ХМС) |
|----------------|---|------------------------------|-------------------------------|---|
| „САВА“         | <p>ЈВП „СРБИЈАВОДЕ“, Булевар уметности бр.2а, Нови Београд, тел. 011/311-94-00, 311-94-02, 201-33-82,<br/>E-mail: <a href="mailto:odbrana@srbijavode.rs">odbrana@srbijavode.rs</a>.<br/>WEB sajt: <a href="http://www.srbijavode.com">www.srbijavode.com</a></p> <p>РУКОВОДИЛАЦ:<br/>Љубиша Миљковић,<br/>моб. 064/840-40-16<br/>E-mail:<br/><a href="mailto:ljubisa.miljkovic@srbijavode.rs">ljubisa.miljkovic@srbijavode.rs</a></p> <p>ЗАМЕНИК:<br/>Марко Митровић,<br/>моб. 064/840-41-93<br/>E-mail:<br/><a href="mailto:marko.mitrovic@srbijavode.rs">marko.mitrovic@srbijavode.rs</a></p> | „ПОДРИЊСКО-<br>КОЛУБАРСКО“   | Колубара -<br>Лазаревац       | ПК 1.1., ПК 9.                                    |
|                |   |                              | Колубара-<br>Обреновац,<br>УБ | ПК1.2. ПК3. ПК8.<br>ПК19.                         |
|                |   |                              | Колубара-<br>Ваљево           | ПК1.3. ПК 2. ПК 4 ПК<br>5. ПК 6. ПК 7. ПК 10      |
|                |   |                              | Сава-Шабац                    | ПК 11. – ПК 18. ПК 20.<br>ПК 24.1.                |
|                |   |                              | Дрина-<br>Лозница             | ПК 21. ПК 22 ПК 23.<br>ПК 24.2. ПК 25. ПК 26.     |

**5. Републичка организација надлежна за хидрометеоролошке послове**

|   |
|---|
| <p>РЕПУБЛИЧКИ ХИДРОМЕТЕОРОЛОШКИ ЗАВОД СРБИЈЕ, Кнеза Вишеслава 66, Београд<br/>E-mail: <a href="mailto:srhydra@hidmet.gov.rs">srhydra@hidmet.gov.rs</a>, <a href="mailto:office@hidmet.gov.rs">office@hidmet.gov.rs</a>, WEB sajt: <a href="http://www.hidmet.gov.rs">www.hidmet.gov.rs</a><br/>тел. 011/305-08-99, 254-33-72, факс 011/254-27-46, Дежурни оперативни телефон: 064/838-52-58</p> <p>РУКОВОДИЛАЦ ЗА ХИДРОЛОШКЕ ПРОГНОЗЕ:<br/>Дејан Владиковић, моб. 064/838-51-65, тел. 011/305-09-00, 254-33-72, факс 011/254-27-46, E-mail:<br/><a href="mailto:dejan.vladikovic@hidmet.gov.rs">dejan.vladikovic@hidmet.gov.rs</a></p> <p>ЗАМЕНИК:<br/>Јелена Јеринић, моб. 064/838-52-77, тел. 011/305-09-00, 305-09-04, факс 011/254-27-46, E-mail:</p> |
|---|

[jelena.jerinic@hidmet.gov.rs](mailto:jelena.jerinic@hidmet.gov.rs)

ПЕРМАНЕНТНЕ СЛУЖБЕ РЕПУБЛИЧКОГ ХИДРОМЕТЕОРОЛОШКОГ ЗАВОДА, ОДЕЉЕЊЕ ЗА МЕТЕОРОЛОШКО БДЕЊЕ:

ОДСЕК ЗА ПРОГНОЗУ ВРЕМЕНА: тел. 011/305-09-68

ОДСЕК ЗА НАЈАВЕ И УПОЗОРЕЊА: тел. 011/254-21-84

## 6. Друга правна лица задужена за спровођење одбране од поплава

### МИНИСТАРСТВО УНУТРАШЊИХ ПОСЛОВА, СЕКТОР ЗА ВАНРЕДНЕ СИТУАЦИЈЕ

#### Управа за ватрогасно спасилачке јединице

Горан Николић, моб.064/892-12-56, E-mail: [goran.nikolic@mup.gov.rs](mailto:goran.nikolic@mup.gov.rs)

Саша Ранчић, моб. 064/892-03-01, E-mail: [sasa.rancic@mup.gov.rs](mailto:sasa.rancic@mup.gov.rs)

Милорад Спасојевић, моб. 064/892-83-39, E-mail: [milorad.spasojevic@mup.gov.rs](mailto:milorad.spasojevic@mup.gov.rs)

#### Управа за управљање ризиком и цивилну заштиту

Живко Бабовић, моб. 064/892-94-50, E-mail: [zivko.babovic@mup.gov.rs](mailto:zivko.babovic@mup.gov.rs)

Јелена Јашовић, моб. 064/892-32-79, E-mail: [jelena.jasovic@mup.gov.rs](mailto:jelena.jasovic@mup.gov.rs)

Драган Ивановић, моб. 064/892-86-22, E-mail: [draganz.ivanovic@mup.gov.rs](mailto:draganz.ivanovic@mup.gov.rs)

Бојана Икодиновић, моб. 064/892-86-19, E-mail: [bojana.ikodinovic@mup.gov.rs](mailto:bojana.ikodinovic@mup.gov.rs)

#### Национални центар 112

моб. 064/892-96-68, 064/854-39-68, тел. 011/228-29-33, 228-29-27, 228-29-10, факс 011/228-29-28, E-mail:

[nacionalnicentar112.svs@mup.gov.rs](mailto:nacionalnicentar112.svs@mup.gov.rs)

### МИНИСТАРСТВО УНУТРАШЊИХ ПОСЛОВА, ДИРЕКЦИЈА ПОЛИЦИЈЕ

Дејан Пештерац, моб. 064/892-10-99, тел.011/274-07-63, E-mail: [dejan.pesterac@mup.gov.rs](mailto:dejan.pesterac@mup.gov.rs)

### МИНИСТАРСТВО УНУТРАШЊИХ ПОСЛОВА, УПРАВА ГРАНИЧНЕ ПОЛИЦИЈЕ

Дежурна служба Регионалног центра граничне полиције према Републици Хрватској: тел. 021/488-53-59, факс 021/524-956

Руководилац: Предраг Величковић, моб.064/892-40-73, тел. 021/661-72-04

Заменик: Бранимир Мирковић моб.064/892-70-92, тел. 021/661-72-04

#### ЗА ОБЕЗБЕЂЕЊЕ ЛЕДОЛОМАЦА

ЈП „ЕЛЕКТРОПРИВРЕДА СРБИЈЕ“ БЕОГРАД, ОГРНАК ХЕ „ЂЕРДАП“ Трг краља Петра I Кладово-на Дунаву у зони акумулација у складу са Законом о потврђивању Конвенције између Савезне владе Савезне Републике Југославије и Владе Румуније о експлоатацији и оджавању хидроенергетских и пловидбених система „Ђердап I“ и „Ђердап II“ са прилозима („Сл. лист СРЈ“ – Међународни уговори, број 7/98).

На сектору Дунава од км 1333 до км1433 –ледоломци из Републике Мађарске у складу са закључцима трилатералног састанка централних и локалних органа за везу Србије, Мађарске и Хрватске. За обезбеђење техничког особља за ледоломце задужено је „ Северна Бачка“ д.о.о.Суботица, Трг цара Јована Ненада бр.2/1 Суботица, В. Д. Директора: Александар Ђуричковић, моб. тел. 064/111-88-79, тел: 024/551-844, E-mail: [dtdsevernabacka@mts.rs](mailto:dtdsevernabacka@mts.rs)

#### ЗА МИНИРАЊЕ ЛЕДА

ГЕНЕРАЛШТАБ ВОЈСКЕ СРБИЈЕ, ОПЕРАТИВНА УПРАВА (Ј-3):

Руководилац: Марио Арбутина, моб. 064/134-78-91, тел.011/206-38-98, E-mail: [mario.arbutina@vs.rs](mailto:mario.arbutina@vs.rs)

Заменик: Бојан Стојановић, моб. 060/636-33-75, тел, 011/206-33-64, E-mail: [stojanovicb40@gmail.com](mailto:stojanovicb40@gmail.com)

#### ЗА ОСМАТРАЊЕ ЛЕДА

Осматрање леда на пунктовима за осматрање ледених појава организује ЈВП „Србијаводе“ и ЈВП „Воде Војводине“, свако на територији на којој обавља водну делатност, а врши територијално надлежно предузеће које спроводи одбрану од поплава од спољних и унутрашњих вода и нагомилавања леда.

ЗА ХИТНЕ ИСТРАЖНЕ РАДОВЕ И АНАЛИЗЕ (ЕКСПЕРТИЗЕ ПОПЛАВНИХ ДОГАЂАЈА, ХИДРОЛОШКЕ, ХИДРАУЛИЧКЕ, ХИДРОДИНАМИЧКЕ И ФИЛТРАЦИОНЕ И СТАТИЧКЕ АНАЛИЗЕ, АНАЛИЗЕ ОШТЕЋЕЊА ЗАШТИТНИХ ВОДНИХ ОБЈЕКТА, РЕШЕЊА ХИТНИХ РАДОВА ЗА ОТКЛАЊАЊЕ ШТЕТНИХ ПОСЛЕДИЦА ПОПЛАВНОГ ТАЛАСА И РЕШЕЊА ЗА УНАПРЕЂЕЊЕ ЗАШТИТЕ ОД ПОПЛАВА)

ЈВП „Србијаводе“ и ЈВП „Воде Војводине“, свако на територији на којој обавља водну делатност.

#### 7. Лица задужена за евидентирање података о поплавним догађајима на водама I реда и системима за одводњавање у јавној својини

|                |  |
|----------------|--|
| ВОДНО ПОДРУЧЈЕ | ЈАВНО ВОДОПРИВРЕДНО ПРЕДУЗЕЋЕ (ЈВП)<br>ЛИЦЕ ЗАДУЖЕНО ЗА ЕВИДЕНТИРАЊЕ ПОДАТАКА О ПОПЛАВНИМ ДОГАЂАЈИМА НА ВОДАМА I РЕДА И СИСТЕМИМА ЗА ОДВОДЊАВАЊЕ У ЈАВНОЈ СВОЈИНИ  |
| САВА“          | <p><b>ЈВП „СРБИЈАВОДЕ“</b>, Булевар уметности бр. 2а, Београд<br/>тел. 011/311-94-00, 311-94-02, 201-33-82, факс 011/311-94-03<br/>E-mail: <a href="mailto:odbrana@srbijavode.rs">odbrana@srbijavode.rs</a>, WEB sajt: <a href="http://www.srbijavode.com">www.srbijavode.com</a></p> <p><b>ЗА СПОЉНЕ ВОДЕ:</b><br/>Ивана Спасић, моб. 064/840-48-04, 011/201-33-59,<br/>E-mail: <a href="mailto:ivana.spasic@srbijavode.rs">ivana.spasic@srbijavode.rs</a></p> <p><b>За водна подручја „Сава“ : Ивана Чулулејић</b>, моб. 064/840-42-35, 011/201-81-29<br/>E-mail: <a href="mailto:ivana.cululejic@srbijavode.rs">ivana.cululejic@srbijavode.rs</a>,<br/><b>ВПЦ „Сава-Дунав“</b>, Београд, тел. 011/214-31-40, 201-81-13, факс 011/311-29-27,<br/>E-mail: <a href="mailto:vpcsava@srbijavode.rs">vpcsava@srbijavode.rs</a></p> <p><b>ЗА УНУТРАШЊЕ ВОДЕ:</b><br/>Зоран Вучковић, моб. 064/840-41-17, 011/201-81-39, факс 011/311-29-27<br/>E-mail: <a href="mailto:zoran.vuckovic@srbijavode.rs">zoran.vuckovic@srbijavode.rs</a>,<br/>ВПЦ „Сава-Дунав“, Београд, тел. 011/214-31-40, 201-81-13, факс 011/311-29-27<br/>E-mail: <a href="mailto:vpcsava@srbijavode.rs">vpcsava@srbijavode.rs</a></p> |

Током одбране од поплава јавно водопривредно предузеће обезбеђује:

- у редовној одбрани од поплава од спољних вода свакодневно осмочасовно дежурство руководећег особља из овог плана као и чуварске службе у току радног времена;
- у ванредној одбрани од поплава од спољних вода особље за дежурство од 24 часа (две смене по 12 часова или три смене по 8 часова);
- у редовној одбрани од леда свакодневно дежурство од 08,00 до 12,00 часова;
- у ванредној одбрани од леда свакодневно дежурство, по правилу од 08,00 до 18,00 часова, односно од 0,00 до 24,00 часа када долази до нагомилавања леда и потребе за интервенцијама;
- у редовној одбрани од поплава од унутрашњих вода потребан број лица за рад у времену од 06,00 –18,00 часова (једна смена), а на црпним станицама у времену од 0,00 – 24,00 часа (две смене по 12 часова);
- у ванредној одбрани од поплава од унутрашњих вода и на црпним станицама потребан број лица за рад у времену од 0,00 – 24,00 часа (две смене по 12 часова).

Током одбране од поплаве, Републички хидрометеоролошки завод Србије:

- Свакодневно до 8.30 часова доставља хидролошке и метеоролошке извештаје са станица дефинисаних републичким оперативним планом;
- Обезбеђује прогнозе водостаја за дефинисане водомерне станице на водном подручју где се врши одбрана од поплава до 11.30 часова.

Извештаје о хидролошкој и метеоролошкој ситуацији, прогнозе и упозорења Републички хидрометеоролошки завод Србије доставља:

- Министарству пољопривреде, шумарства и водопривреде, Републичкој дирекцији за воде – главном координатору;
- Покрајинском секретаријату за пољопривреду, водопривреду и шумарство АП Војводине - координатору;
- Јавном водопривредном предузећу „Воде Војводине” – главном руководиоцу и руководиоцима на водним подручјима;
- Јавном водопривредном предузећу „Србијаводе” – главном руководиоцу и руководиоцима на водним подручјима;
- Министарству унутрашњих послова, Сектору за ванредне ситуације – Републичком и градском центру за обавештавање;
- Генералштабу Војске Србије, Оперативни центар система одбране.

Наредба о проглашењу и укидању одбране од поплава доставља се:

- Министарству пољопривреде, шумарства и водопривреде, Републичкој дирекцији за воде – главном координатору;
- Покрајинском секретаријату за пољопривреду, водопривреду и шумарство АП Војводине – координатору;
- Јавном водопривредном предузећу – главном руководиоцу;
- Надлежном предузећу које спроводи одбрану од поплава – секторском руководиоцу;
- Републичком хидрометеоролошком заводу Србије;
- Министарству унутрашњих послова, Сектору за ванредне ситуације – Републичком центру за обавештавање и надлежном штабу за ванредне ситуације.

Републички центар за обавештавање доставља:

- упозорења о великим и поплавним водама потенцијално угроженим градовима и општинама;
- обавештења о проглашењу редовне и ванредне одбране од поплава на водама I реда граду и општини на чијој територији је проглашена одбрана од поплава.

## **2. ОПЕРАТИВНИ ПЛАН ЗА ОДБРАНУ ОД ПОПЛАВА ОД СПОЉНИХ И УНУТРАШЊИХ ВОДА И ЛЕДА**

Оперативни план за одбрану од поплава од спољних и унутрашњих вода и леда садржи: за воде I реда, по водним подручјима и водним јединицама, секторе и деонице водотока, заштитне водне објекте на којима се спроводи одбрана од поплава од спољних вода и нагомилавања леда, штићена поплавна подручја и критеријуме за проглашење редовне и ванредне одбране од поплава од спољних вода и нагомилавање леда, правна лица надлежна за спровођење одбране од поплава, имена помоћника руководиоца одбране од поплава на водном подручју, имена секторских руководилаца одбране од поплава и њихових заменика; за унутрашње воде, по мелиорационим подручјима и водним јединицама, хидромелиорационе системе (ХМС) у јавној својини на којима се спроводи одбрана од поплава од унутрашњих вода, правна лица надлежна за спровођење одбране од поплава, имена помоћника руководиоца на мелиорационом подручју, имена руководилаца ХМС и њихових заменика и критеријуме и услове за проглашење редовне и ванредне одбране од поплава од унутрашњих вода.

## 2.2.1. Водно подручје „ САВА“

### ВОДНА ЈЕДИНИЦА „КОЛУБАРА-ВАЉЕВО“

|                  |   |
|------------------|---|
| Водна јединица   | „КОЛУБАРА-ВАЉЕВО“   |
| Воде I реда:     | Колубара, Љубостиња, Обница, Јабланица, Каменица, Поцибрава, Рибница, Топлица, Љиг, Качер |
| Сектор-деонице:  | С.5. -С.5.1. С.5.2. С.5.3, С.5.7. С.5.8. С.5.9. С.5.10                                    |
| Дужина објеката: | 35.43 км  |
| Бране:           | „Каменица“, „Поцибрава“ и „Ровни“   |

| Ознака деонице | Опис деонице   | Заштитни водни објекти на којима се спроводе мере одбране од поплава   | Критеријуми за увођење мера одбране од поплава |  | Штићено поплавно подручје  | Евакуациони објекат (ХМС)   |
|----------------|--|--|--|--|--|---|
|                | Водоток<br><br>Назив<br><br>Дужина система за заштиту од поплава | 1.<br><br>2.   | В<br><br>ВВ<br>РО<br>ВО<br>МВ<br><br>КВЗ       | Водомере (Р)-РХМЗ-а (Л)-локални;<br>Л - летва, лим-лимниграф, д-дигитално и-Таб.1, ив-Таб2; “0”- кота нуле тах осмотрени водостај (датум)<br>Редовна одбрана-водостај и кота<br>Ванредна одбрана-водостај и кота<br>Меродавни водостај за меродавни Q'_%<br>Критични водостај/кота заштитног система | Касета<br>Регулисано подручје<br>Чвор<br>Дужина система за заштиту од поплава<br><br>Општина | Гравитациони испуст (ГИ)<br><br>Црпна станица (ЦС назив)<br><br>(ХМС) |
| С.5.10.        | Љиг, Качер код Љига<br><br>4,23 км                               | 1.Регулисано корито Љига кроз Љиг, 3,63 км са ** регулисаним коритом потока Годевац на ушћу у Љиг, 0,40, укупно 4,03 км<br><br>2.Регулисано корито Качера од Ушћа у Љиг, 0,20 км | В<br><br>РО<br><br>ВО                          | Профил корита водотока на 100 м узводно од моста у центру Љига<br><br>Ниво на половини косине корита<br><br>Ниво на 1 м испод околног терена   | „Љиг“<br>Чвор<br>4,23 км<br>ЉИГ  |   |

Напомена: Заштитни водни објекти обележени са \*\* који се налазе уз воде II реда а којима се формира заштитна касета око брањеног подручја, са водним објектима уз воде I реда чине функционалну целину заштите брањеног подручја од поплава од спољних вода I реда.

|  |  |   |
|--|--|---|
| ПОМОЋНИК РУКОВОДИОЦА НА ВОДНОМ ПОДРУЧЈУ<br>ПОМОЋНИК РУКОВОДИОЦА НА ВОДНОМ ПОДРУЧЈУ ЗА БРАНЕ:   |  |   |
| СЕКТОР   | ПРЕДУЗЕЋЕ<br>Директор<br>Секторски руководиоца<br>Заменик секторског руководиоца   | Деоница   |
| ПОМОЋНИК за С.5. -С.5.1. С.5.2. С.5.7. С.5.8. С.5.9. С.5.10 Владимир Бељинац, моб. 064/840-40-47, 011/201-81-29, Е-mail: <a href="mailto:vladimir.beljinac@srbijavode.rs">vladimir.beljinac@srbijavode.rs</a><br>ЈВП „СРБИЈАВОДЕ“, Београд, тел 011/311-94-03, 311-94-02, 201-33-94, факс 011/201-33-95<br>ВПЦ „САВА-ДУНАВ“, Београд, тел. 011/214-31-40, 311-43-25, факс 011/311-29-27, Е-mail <a href="mailto:vpcsava@srbijavode.rs">vpcsava@srbijavode.rs</a> |  |   |
| С.5.   | ПД „Ерозија“ а.д. Ваљево, тел.:014/227-311, факс 014/227-330 Е-mail <a href="mailto:erozija@mts.rs">erozija@mts.rs</a><br>Директор:Милена Гајић, моб.066/821-75-04<br>Ђорђе Малешевић, моб.064/646-96-45<br>Немања Мојсиловић, 065/840-44-00   | С.5. - С.5.1.<br>С.5.2. С.5.7.<br>С.5.8. С.5.9.<br>С.5.10 |
|  | Брана „Ровни“<br>ВПЦ „САВА-ДУНАВ“, Београд, тел. 011/201-81-48, факс 011/311-29-27, Е-mail <a href="mailto:odbrana@srbijavode.rs">odbrana@srbijavode.rs</a><br>Александар Николић, моб. 064/840-42-00 <a href="mailto:aleksandar.nikolic@srbijavode.rs">aleksandar.nikolic@srbijavode.rs</a><br>ЈП „Колубара“ Ваљево, тел: 014/226-567, факс 014/221-584<br>Директор: Иван Бељић моб.060/014-18-06<br>Милана Нинковић, тел. 014/226-567, моб 064/8200313, Е-mail: <a href="mailto:jpkolubara@jpkolubara.rs">jpkolubara@jpkolubara.rs</a> | С.5.3.  |

Специјализовано предузеће за извођење санационих радова и хитних интервенција на заштитним и регулационим објектима:

**СПЕЦИЈАЛИЗОВАНО ПРЕДУЗЕЋЕ**

Директор  
Одговорно лице

ПОМОЋНИК за ангажовање специјализованих предузећа, механизације, опреме, материјала и алата за одбрану од поплава:

Дарко Јањић, моб. 064/840-48-08, E-mail: [darko.janjic@srbijavode.rs](mailto:darko.janjic@srbijavode.rs), ЈВП „Србијаводе“ Београд, тел. 011/311-94-00,311-94-02, 201-33-22 факс 011/311-94-03 E-mail: [odbrana@srbijavode.rs](mailto:odbrana@srbijavode.rs)

|                       |   |
|-----------------------|---|
| Водна јединица        | „КОЛУБАРА-ВАЉЕВО”                           |
| Мелиорационо подручје | ХМС   |
| Београд- САВА2        | БГ С2 16                                    |
| Подрињско Колубарско  | ПК1. 3, ПК 2, ПК 4, ПК 5, ПК 6, ПК 7, ПК 10 |

| Ознака ХМС | Хидромелиорациони систем (ХМС) | Територијална припадност система, Катастарска општина (КО)  | Дужина каналске мреже ДКМ (м) | Реципијент | Евакуациони објекат      |                    |
|------------|--------------------------------|---|-------------------------------|------------|--------------------------|--------------------|
|            |                                |   |                               |            | Гравитациони испуст (ГИ) | Црпна станица (ЦС) |
| ПК6.       | ЉИГ                            | Боговађа, Бошњановић, Цветановац, Љиг, Доњи Лајковац, Латковић, Јајчић, Липље и делови КО Пепељевац, Ђелије, Шутци, Калањевци, Живковци, Прогореоци, Гараши, Пољанице, Ивановци, Моравци, Бранчић, Гукош, Кадина Лука, Славковица, Лалинци, Ба, Планиница, Струганик, Берковац, Палежница, Гуњица, Велишевац, Бабајић, Ракари, Дучић, Тодорин До, Врачевић, Горњи Мушић и Стрмово | 19.304                        | Љиг        | +                        | -                  |
| ПК 7.      | Качер                          | Драгољ, Белановица, Јеловик, Босуца и делови КО Вукосавци, Гукош, Бранчић, Моравци, Ивановци, Пољанице, Липље, Шутци, Калањевци, Живковци, Гараши, Прогореоци, Трудел, Заграђе, Угриновци, Козел, Штавица, Доњи Бањани и Дићи   | 7.370                         | Качер      | +                        | -                  |
| ПК 10.     | Горњи Милановац                | Брезовица, Крива Река, Рељинци Давидовица, Церова и делови КО Кадина Лука, Гукош, Бранчић, Дићи, Доњи Бањани, Ивановци, Штавица, Угриновци, Козел, Трудел, Заграђе, Лалинци и Славковица и делови КО Мутањ, Шилопај, Накучани, Заграђе, Ручићи, Бољковци.   | 4.756                         | Драгобиљ   |                          |                    |

**ПОМОЋНИК РУКОВОДИОЦА ОДБРАНЕ ОД ПОПЛАВА НА МЕЛИОРАЦИОНОМ ПОДРУЧЈУ**

|   |   |
|---|---|
| ОЗНАКА ХИДРОМЕЛИОРАЦИОНОГ СИСТЕМА (ХМС) | ПРЕДУЗЕЋЕ<br>Директор<br>Руководилац ХМС<br>Заменик руководиоца ХМС |
|---|---|

ПОМОЋНИК: Зоран Вучковић, моб064/840-41-17, тел.011/201-81-39, E-mail [zoran.vuckovic@srbijavode.rs](mailto:zoran.vuckovic@srbijavode.rs)  
ПОМОЋНИК РУКОВОДИОЦА ЗА ХИДРОМАШИНСКУ ОПРЕМУ: Милутин Јорговић, моб.064/840-40-15 ,E-mail [milutin.jorgovic@srbijavode.rs](mailto:milutin.jorgovic@srbijavode.rs)  
ВПЦ“САВА-ДУНАВ“Београд,тел.011/201-81-46,факс 011/311-29-27

|   |   |
|---|---|
| ПК1.3. ПК 2. ПК 4 ПК 5. ПК 6. ПК 7. ПК 10 | П.Д. „Ерозија“ а.д. Ваљево тел 014/227-311, факс 014/227-330 E-mail <a href="mailto:erozijava@mts.rs">erozijava@mts.rs</a><br>Директор:Милена Гајић, моб.066/821-75-04<br>Ђорђе Малешевић, моб.064/646-96-45<br>Немања Мојсиловић, моб. 065/840-44-00 |
|---|---|



## **Критеријуми за проглашење редовне и ванредне одбране од нагомилавања леда**

Редовна одбрана од нагомилавања леда на водотоцима Дунав, Сава и Велика Морава настаје при покривености водног огледала ледом од 40% са тенденцијом повећања површине под ледостајем. На водотоцима Тиса, Тамиш, Стари и Пловни Бегеј, Колубара, Брзава, Моравица, Тимок, Дрина и Западна Морава, редовна одбрана настаје при покривености водног огледала од 40% и дебљини леда већој од 5cm. На осталим водотоцима редовна одбрана настаје при покривености водног огледала 100% и дебљини леда већој од 5cm у периоду када се очекује покретање леда. Ванредна одбрана од нагомилавања леда на водотоцима Дунав, Сава и Велика Морава настаје при покривености водног огледала већој од 60% површине. На осталим водотоцима ванредна одбрана настаје када након ледостаја почиње покретање и нагомилавање леда.

## **Критеријуми и услови за проглашење редовне и ванредне одбране од поплава од унутрашњих вода**

### Критеријум А - Капацитет евакуационог објекта

Услов А1 - Евакуациони објекат не може да одржава прописани ниво ни после непрекидног рада од 24 часа или у случају гравитационог испуста уколико је у пријемнику испуњено минор корито.

Услов А2 - Евакуациони објекат не може да одржава прописани ниво ни после непрекидног рада од 48 часова или је, у случају гравитационог испуста за реципијент проглашена редовна одбрана од поплава од спољних вода.

Услов А3 - Евакуациони објекат не може да одржава прописани ниво ни после 72 часа као и у случају хаварије, или ако је у случају гравитационог испуста истовремено, за реципијент проглашена редовна одбрана од поплава спољних вода.

### Критеријум Б – Испуњеност каналске мреже водом

Услов Б1 - Каналска мрежа на појединим деоницама је у толикој мери испуњена водом, да прети изливање воде из канала, односно пријем воде у канале је отежан.

Услов Б2 - На појединим деоницама долази до изливања воде из канала на околни терен, односно пријем воде у канале је изразито успорен.

Услов Б3 - На појединим деоницама долази до изливања воде из канала на околни терен, односно пријем воде у мрежу је онемогућен.

### Критеријум В - Засићеност земљишта

Услов В1 - Засићеност земљишта до максималног водног капацитета на сливу са појавом поплавлених површина до 1% површине система.

Услов В2 - Засићеност земљишта до максималног водног капацитета на сливу или до 5% површине система поплавлjeno. Угрожени поједини индустријски објекти, саобраћајнице и стамбене зграде.

Услов В3 - Засићеност земљишта до максималног водног капацитета на сливу или више од 5% површине система поплавлjeno. Поплавлени поједини индустријски објекти, саобраћајнице и стамбене зграде.

### Критеријум Г - Појава снежног покривача и леда

Услов Г1 - Висок снежни покривач на сливу хидромелиорационих система за одводњавање, каналска мрежа засута снегом и делимично залеђена. Прогноза времена-пораст температуре и нагло топљење снега.

Услов Г2 - Висок снежни покривач на сливу хидромелиорационих система за одводњавање, каналска мрежа засута снегом и залеђена. Нагли пораст температуре, топљење снега, поплављено земљиште на смрзнутој подлози.

Услов Г3 - Висок снежни покривач на сливу, каналска мрежа залеђена. Нагло топљење снега и кишне падавине, поплављено земљиште на смрзнутој подлози.

Одбрану од поплава од унутрашњих вода на хидромелиорационим системима за одводњавање у јавној својини, по фазама проглашава и укида наредбом руководиоца на мелиорационом подручју, на предлог руководиоца хидромелиорационог систем, а у складу са условима и критеријумима.

### **Извештајне метеоролошке станице**

| Редни број | Водоток  | Синоптичка станица |
|------------|----------|--------------------|
| 1.         | Колубара | Ваљево             |
| 2.         | Колубара | Близање*           |
| 3.         | Колубара | Богатић*           |
| 4.         | Колубара | Брежђе*            |
| 5.         | Колубара | Памбуковица*       |
| 6.         | Колубара | Коцељева*          |

\*Станице на којима се врши осматрање падавина за потребе хидролошке службе

## ТЕХНИЧКИ ДЕО

### 3.1 ВОДОТОЦИ II РЕДА ОД ЗНАЧАЈА ЗА ОДБРАНУ ОД ПОПЛАВА

Одредбама Закона о водама („Службени гласник РС“, број 30/2010, 93/2012 и 101/2016, 95/2018 и 95/2018-др.закон), извршена је подела површинских вода према значају који имају за управљање водама, на воде I реда и воде II реда на основу утврђених критеријума:

- положаја водотока у односу на државну границу,
- величине и карактеристике слива,
- карактеристике водотока са аспекта коришћења вода, заштите вода и заштите од вода.

Одлуком Владе Републике Србије од 04. новембра 2010. године утврђен је попис природних и вештачких водотока који су категорисани као водотоци, односно воде I реда. Сви остали водотоци који нису обухваћени Одлуком о попису вода I реда сматрају се као водотоци – воде II реда.

Одбрану од поплава организује и спроводи на водама I реда у јавној својини, Јавно водопривредно предузеће (ЈВП „Србијаводе“) а на водама II реда ЈЛС, у складу са Општим планом за одбрану од поплава и Оперативним планом за одбрану од поплава.

Обзиром да је законском регулативом извршена подела и надлежност у погледу организовања и спровођења одбране од поплава на Републику Србију и ЈЛС у складу са Одлуком о попису вода I реда, то ће се овим Оперативним планом извршити разграничење на водотоке I и II реда на територији општине Љиг, а Локалним оперативним планом у смислу организовања и спровођења одбране од поплава, биће обухваћени само водотоци II реда.

На подручју општине Љиг воде I реда су реке: Љиг, Качер и Драгобиљ.

Оперативним планом за одбрану од поплава за воде I реда за 2023. годину („Сл.гласник РС“бр. 143/2022 од 29.12.2022) обухваћено је регулисано корито реке Љиг кроз насеље Љиг, у дужини од 3,63 км, са регулисаним коритом потока Годевац на ушћу у Љиг у дужини од 0,40, укупно 4,03 км и регулисано корито Качера од шћа у Љиг, дужине 0,20 км, у сектору С.5. деоница С.5.10.

У воде II реда на територији општине Љиг спадају следећи водотоци:

1. Притоке реке Љиг: река Марица, Славковачка река, река Драгобиљ (водоток I реда), потоци Жеравац, Тодоревац, Годевац, река Качер (водоток I реда), потоци Садовац, Чворовац, Брестова, Отока са притоком Кацапом је последња значајнија притока реке Љиг на територији општине Љиг. Ван територије Општине река Љиг прима притоку Оњег, чији се изворишни краци налазе у североисточном делу територије Општине.

2. Притоке реке Качер: поток Медевац, Белановачка река, потоци Берисава, Врањевача, Пчелар, Врбовац, река Козељица, поток Божданчевац и Грознички поток.

3. Притоке реке Драгобиљ: река Драгобиљица (Лалиначка река), потоци Топлик и Грабовац, Читлук, Тисавица, Адамовића поток, Гукошки поток.

Хидрографска мрежа општине Љиг обухвата 252 стална тока, чија укупна дужина износи 332.38 km. Токови на територији општине Љиг су хидролошки неизучени. Мерења водостаја и протицаја се једино врше на реци Љиг, на водомерној станици Боговађа, која се налази 6,7 km низводно од општине Љиг, на територији општине Лајковац.

У случајевима ванредно великих вода због недовољне пропусне моћи, услед присутне вегетације и наноса, због сужења протицајног профила изазваних непрописном изградњом објеката преко корита, због недовољног одржавања, могуће су пре свега огромне штете на пољопривредном земљишту и усевима, а и на објектима у насељима кроз која протичу.

3.1.1. Преглед водотокова II реда који изазивају штету по Месним заједницама

| Ред.бр. | Месна заједница     | Назив водотока   |
|---------|---------------------|--|
| 1.      | Ба                  | Дубоки поток, Суворборска река, Танасијевића поток<br>Рујевачки поток, Орнички поток   |
| 2.      | Бабајић             | Годевац, Кацапа  |
| 3.      | Белановица          | Белановачка река, Берисава   |
| 4.      | Бошњановић          | Кацапа, Кленовац, Турски поток   |
| 5.      | Бранчић             | Грозничевица, Божданчевац, Јелењски поток, Клењац,<br>Јасик, Студенац, Буњисава  |
| 6.      | Велишевац           | Жеравац  |
| 7.      | Гукош               | Гукошки поток, Јастребовац, Јовичића поток,<br>Липовички поток, Јеловића поток   |
| 8.      | Дићи/Доњи<br>Бањани | Сокољански поток, Лепопољски поток, Нинковића<br>поток, Костића поток, Сајића поток, Жути брег,<br>Воденичиште               |
| 9.      | Живковци            | Раковица, Оњег, Живковачка река, Медевац   |
| 10.     | Ивановци            | Козељица, Каловити поток, Рашковац   |
| 11.     | Јајчић              | Кацапа, Јошева и Отока   |
| 12.     | Кадина Лука         | Жеравац, Стањевац, Мирков поток, Јасиковац   |
| 13.     | Калањевци           | Оњег, Максимовица, Мурговац, Медевац,<br>Белановачка река, Берисава  |
| 14.     | Козељ               | Козељица, Дубоки поток, Српски поток, Балан,<br>Трудельска река  |
| 15.     | Лалинци             | Драгобиљица, Сланац, Слапови, Котлинац   |
| 16.     | Латковић            | Поповац  |
| 17.     | Липље               | Мала Липовица, Смрдан, Липовица, Брестова  |
| 18.     | Љиг                 | Годевац, Тодоревац   |
| 19.     | Милавац             | /  |
| 20.     | Моравци             | Чворовац, Брестова   |
| 21.     | Палежница           | Дубоки поток, Орнички поток, Марица  |
| 22.     | Пољанице            | Врбовац, Пчелар, Врњевача  |
| 23.     | Славковица          | Слап, Врело, Ресановац, Букљенац, Миладиновац,<br>Којића поток, Бели поток, Коловача, Литице,<br>Радиловац, Славковачка река |
| 24.     | Цветановац          | Садовац, Јошева, Дубоки поток, Ћелински поток  |
| 25.     | Штавица             | Тисавица, Милошевац, Грабовац, Топлик, Читлук,<br>Звекара, Бокуља, Драгобиљ  |
| 26.     | Шутци               | Врањевача, Глуваћ, Дубокаш, Велики поток, Кулина,<br>Песковито, Берисава, Добриловац, Миладровица и<br>Суви Оњег             |

Стање у општини Љиг, када су у питању воде огледа се у недовољним и временски неравномерно распоређеним водама, као и у недовољно развијеној водопривредној инфраструктури, којом би се решили постојећи проблеми. Ако уз ово додамо чињеницу да је ерозија на територији општине знатна, долазимо до закључка

да је већина токова бујична, што представља највећи водопривредни проблем у Општини.

Бујични токови су сви токови на територији општине, и у време великих вода се транспортује велика количина наноса, што је последица како геолошке грађе и геоморфолошких одлика терена (бројне јаруге), тако и климатских, педолошких и хидрометријских карактеристика слива.

### **3.2. ПРИКАЗ ШТИЋЕНИХ ПОДРУЧЈА И СТАЊЕ ПОСТОЈЕЋИХ ЗАШТИТНИХ ОБЈЕКТА НА ВОДАМА II РЕДА**

Заштитни водни објекти који се налазе на водама II реда су:

**1.** Обострана камена облога уз поток Годавац односно регулација градског типа (2x 0,40 км), којом је формирана заштитна касета око брањеног подручја са водним објектима уз воде I реда, чинећи функционалну целину заштите брањеног подручја од поплава од спољних вода I реда (сектор С.5.). Наведена регулација потока је саставни део Оперативног плана одбране од поплава за 2023. годину („Службени гласник РС“ број 143/2022), за чије одржавање је надлежно ЈВП “Србијаводе” и редовно се одржава кошењем обала које је обрасле травом и ниским растињем.

У функционалном је стању и без оштећења облоге.

**2.** Осим овог потока у 2019. години је завршена регулација реке Козељице. Средства је обезбедила Канцеларија за управљање јавним улагањима, и изведени радови на обезбеђењу протицајног профила реке, где је урађен камени набачај обострано у дужини од 2x 6,0 км. Ова регулација је у функционалном стању, у 2020. години дошло до оштећења на једном њеном делу, и извршена је санација оштећеног дела. Радове је извела ПД „Ерозија“ а.д. Ваљево, којој су поверени послови извођења радова на овој регулацији. На делу обале реке Козељице дошло је до оштећења поред парцеле 1101/1 К.о. Ивановци. На овом делу у 2022. години је извршено чишћење речног корита и насипање каменим набачајем у дужини од 70м, леве обале корита.

На Козељци је потребно извршити спајање, односно регулацију ушћа у Качер.

**3.** Регулисано је корито на делу реке Белановица, кроз истоимено насељено место, у дужини од 2x1,3 км и то је регулација градског типа, која подразумева уређење корита водотока за пријем великих вода и обезбеђење његове стабилности извођењем облоге. Камена облога је у поплавама из 2014. године оштећена. Оштећење је у зони фудбалског терена ФК „Качер“ у дужини од 20 m на левој обали и око 12 m на десној обали реке Белановица. У току 2018. години урађен је Пројекат за извођење хитних санационих радова на отклањању последица елементарних непогода на реци Белановици, од ушћа у реку Качер, узводно до краја регулације, али због недостатка финансијских средстава нису изведени радови, тако да на овом току постоји опасност од плављења и даље.

**4.** На реци Марици изведен је део радова по пројекту на санацији реке. Извођач је „Ерозија“ Ваљево, а подизвођач је САТР „Василијевић“ Кадина Лука.

На две локације, у зонама мостова, у кориту реке Марице извршено је зидање у површини 2200m<sup>2</sup> и извршено је прочишћавање корита, односно обезбеђивање несметаног тока реке са постављањем каменог набачаја на ударним кривинама.

На реци Марици од водних објеката постоји брана која је била потпуно ван функције. У 2022. години су делимично изведени радови на уклањању наноса из бране и чишћење у тој зони реке Марице. Наставком реализације пројекта санације реке Марице у МЗ Палежница, опасност од поплава ће бити минимална.

5. На потоку Рујевац у насељу Ба, постоји брана која је изграђена 70-тих година прошлог века, потпуно је засута обрасла коровским и шумским растињем, никада није чишћена и потпуно је ван функције.

На другим потезима ван насељених места такође је вршена регулација пољског типа, код које се корито водотока уређује за пријем великих вода, али и дозвољава одређена деформација основног корита.

Објекти за одбрану од поплава изграђени су на основу пројектованог степена заштите, који је изражен у виду повратног периода меродавне велике воде на који је димензионисан систем.

Регулација водотока и заштитни насипи су углавном пројектовани тако да приобаљу обезбеде заштиту од стогодишње велике воде.

### **3.3 ПРОЦЕНА УГРОЖЕНОСТИ ОД ПОПЛАВА**

#### **Преглед угрожености насеља, становништва, објеката инфраструктуре и пољопривредног замљишта од поплава**

На основу чл. 17. и 30. Закона о смањењу ризика од катастрофа и управљању ванредним ситуацијама („Сл. гласник РС“, бр. 87/2018) и у складу са Уредбом о садржају, начину израде и обавезама субјеката у вези са израдом процене ризика од катастрофа и плана заштите и спасавања („Сл. гласник РС“, бр. 102/2020), Упутством о методологији израде и садржаја процене ризика од катастрофа и плана заштите и спасавања („Сл. гласник РС“, бр. 80/19) израђена је процена ризика од катастрофа на територији општине Љиг, која се даје у оквиру овог плана, базирана је на тренутно расположивим подацима. За опширнију, детаљнију и тачнију процену неопходна је опширнија анализа од стране стручњака из ове области. Бујичне поплаве мањег интензитета дешавају се скоро сваке године на нашем подручју и ретко се дешава да захвате већа подручја.

Све текуће воде општине Љиг имају бујични режим а карактеришу их неуједначени протицаји. Максимални средњи протицаји на свим водотоцима су у фебруару и марту а минимални у септембру и октобру. Највећи део ових вода протекне у виду поплавних таласа у позну јесен и пролеће, док је воде у њиховим коритима веома мало у вегетационом периоду.

Слив реке Љиг, заједно са сливовима својих притока захвата површину од 274,42 km<sup>2</sup>, то јест 39% укупне сливне површине. Водоток има бујични карактер великих вода, који се огледа у наглим поплавама после јаким-пљусковитих киша, када је интензитет пораста водостаја и 2 до 3 m за 2 часа.

Река Љиг и њене притоке извиру у брдским и планинским пределима и одликују се великим уздужним падом речног корита и карактеристичном динамиком бујичних феномена. Таласи великих вода имају типичне карактеристике бујичних таласа са наглим надоласком, кратком временском базом и великим максималним протицајем. Бујични таласи имају изражено стрмо чело ("бујична песница"), која има велику деструктивну-рушилачку моћ и пренос велике масе површинског наноса. Површински нанос најчешће изазива допунски успор водотока-загушење, услед чега се узводно од локације загушења подиже ниво водотока и повећавају размере плављења. Бујичне поплаве и ерозија земљишта су нераздвојне природне појаве због

чега се поред класичне манифестације поплаве (услед изливања великих вода из корита), упоредо јављају и феномени бујичне лаве, одрона и клизишта. Највећу продукцију наноса имају токови: Марица, Славковачка река, Жеравац, Врело, Драгобиљ, Драгобиљица, Качер и Оњег и као такви велика су опасност по насеља, плодна поља и инфраструктурне системе.

Бујични таласи формирају се у горњим деловима слива где нема поплаве јер је линија нивоа велике воде знатно испод линије високог терена. Међутим, у доњем току, због мале пропусне моћи природног корита линија нивоа велике воде је изнад нивоа обала тако да се велике воде изливају из корита и плаве приобаље бујичних водотока-бујичне плавне зоне.

Поплавно подручје реке Љиг почиње узводно од насеља Љиг и плави део насеља Велишевац, а низводно од насеља Љиг плави насељена места Моравци, Цветановац, Јајчић, Липље и Латковић, где поред пољопривредног земљиша штету трпе државни и општински путеви са неколико домаћинстава. Такође, бујичне воде реке Љиг угрожавају магистрални цевовод градског водовода од изворишта Ба до Љига (2011. године прекид на два места, а 2014. године прекид на четири места).

Поплавни талас реке Љиг може досезати од 650 до 1.380 m у насељеном месту Моравци, до 1.050 m у насељеном месту Липље и до 500 m на ушћу у реку Колубару. Бујичне плавне зоне су у приобаљу бујичних водотока. Код неуређених бујичних водотока плавна зона је сама инундација.

Река Качер код високог нивоа вода плави градско насеље Белановицу и насељена места Пољанице, Ивановце и Бранчић.

Река Драгобиљ плави целим својим током од насељеног места Угриновци до ушћа у реку Љиг код кадилучког моста. На овом делу је угрожено више домаћинстава у насељеним местима Штавица, Дићи и Гукош, где велике поплаве оштећују и више мостова и речних прелаза.

Слични проблеми су и на рекама Марици, Козељици, Драгобиљици, Јошеви, Кацапи и Славковачкој реци, где су поплавно угрожени и локални путеви и мостови.

Потоци Јошева, Кацапа, Поповац и Берисава плаве веће површине пољопривредног земљишта изазивајући истовремено и штету на локалним путевима и објектима у оквиру истих путева.

Градско подручје Љига угрожавају улични канали који су мале пропусне моћи па услед обилних киша долази до изливања воде и плављење око 150 дворишта и стамбених објеката, а на улицама остају велике количине наноса и муља.

С обзиром да река Љиг протиче западним и северозападним подручјем општине, правци течења притока углавном су, уз мања одступања оријентисани у том смеру, до улива у реку Љиг (Марица, Драгобиљ, Драгобиљица, потоци Годевац и Жеравац). Подслив реке Качер са рекама Белановицом, Живковачком реком и Козељицом обухвата источни и југоисточни део општине а њихови правци течења, до улива у реку Љиг оријентисани су на правцу исток-запад.

Поплаве највише угрожавају алувијалну раван Љига, као и доњи део долине Драгобиља, Качера и Козељице.

На основу података о последицама које је штетно дејство вода у предходним поплавама изазвало, процењује се да би појава таласа великих вода река Љиг, Драгобиљ и Качер (до нивоа процењене стогодишње велике воде – 305 m<sup>3</sup>/сек.) могла да угрози имовину и људе општине.

Подручје општине Љиг угрожено је од поплава реке Љиг, реке Качер, реке Драгобиљ, њихових притока и бујичних токова, потока и канала.

Табела бр. 3.3.1. Преглед процењених величина угроженог подручја у ha, по водотоцима и насељеним местима

| Ред. Бр. | Насељено место | Љиг  | Драгобиљ | Качер | Бујични Потоци | Канали | УКУПНО (ha) |
|----------|----------------|------|----------|-------|----------------|--------|-------------|
| 1.       | Ба             |      |          |       | 10             |        | 10          |
| 2.       | Бабајић        |      |          |       |                |        |             |
| 3.       | Белановица     |      |          | 20    |                |        | 20          |
| 4.       | Бошњановић     |      |          |       | 15             |        | 15          |
| 5.       | Бранчић        |      |          | 120   | 12             | 5      | 137         |
| 6.       | Велишевац      |      |          |       |                |        |             |
| 7.       | Гукош          |      | 30       |       |                |        | 30          |
| 8.       | Дићи           |      | 80       |       |                |        | 80          |
| 9.       | Доњи Бањани    |      | 30       |       | 20             |        | 50          |
| 10.      | Живковци       |      |          |       | 10             |        | 10          |
| 11.      | Ивановци       |      |          | 100   |                |        | 100         |
| 12.      | Јајчић         | 300  |          |       |                |        | 300         |
| 13.      | Кадина Лука    |      |          |       | 20             |        | 20          |
| 14.      | Калањевци      |      |          |       |                |        |             |
| 15.      | Козељ          |      |          |       | 30             |        | 30          |
| 16.      | Лалинци        |      |          |       | 20             |        | 20          |
| 17.      | Латковић       | 450  |          |       |                | 10     | 460         |
| 18.      | Липље          | 200  |          |       |                |        | 200         |
| 19.      | Љиг            |      |          |       | 10             | 10     | 20          |
| 20.      | Моравци        |      |          |       |                |        |             |
| 21.      | Палежница      |      |          |       | 20             |        | 20          |
| 22.      | Пољанице       |      |          | 200   |                |        | 200         |
| 23.      | Славковица     |      |          |       | 30             |        | 30          |
| 24.      | Цветановац     | 350  |          |       |                |        | 350         |
| 25.      | Штавица        |      | 120      |       |                | 20     | 140         |
| 26.      | Шутци          |      |          |       |                | 20     | 20          |
|          | УКУПНО         | 1300 | 260      | 440   | 197            | 65     | 2262        |

\* Подаци преузети из „ПРОЦЕНА РИЗИКА ОД КАТАСТРОФА ОПШТИНЕ ЉИГ“ израђена од стране Развојно иновационог система доо, 2022.године

Број домаћинстава која су угрожена од поплава је велики и креће се до 206 и то: Ба 2, Белановица 12, Бранчић 2, Бошњановић 1, Велишевац 1, Гукош 3, Дићи 2, Доњи Бањани 1, Ивановци 3, Јајчић 2, Кадина Лука 3, Калањевци 1, Лалинци 1, Љиг 150, Моравци 5, Палежница 3, Пољанице 1, Славковица 7, Латковић 2, Липље 1, Штавица 1 и Шутци 2.

Бујичне воде реке Љиг угрожавају магистрални цевовод водовода „Љиг“ јер од изворишта до насеља Љиг цевовод има 16. прелаза преко бујичних потока и реке Љиг.

Реке Качер и Белановица у градском насељу Белановици угрожавају објекте бивше аутобуске станице, производну халу Миће Догањић, магацине „Таково“, бензинску пумпу, кафану „Качара“, СТР „Рудничанка“, „ЛИДО“ д.о.о. и др.

Поплаве у осталим насељеним местима Општине угрожавају и друге објекте и то: Производно занатски објекат „Џокић“ у с.Бранчић, угоститељски објекат у



с.Велишевац, фарму у с.Јајчић, каменорезачку радионицу и парохијски дом у насељу Моравци и др.

Саобраћајна мрежа у случају појаве великих вода, на појединим местима може бити угрожена:

- Државни пут I реда бр. 148 у зони моста у насељу Живковци, на путу Белановица - Аранђеловац.

- Општински путеви: ОПР-8, у насељу Велишевац, у зони домаћинстава Стојановића и Урошевића, ОПР11 у насељу Лалинци, у зони потока Мекоте, ОПР-13 у насељу Пољанице, у зони домаћинстава Петровића и Јовановића, ОПР-21 у делу кроз насеље Бранчић, ОПР-25 у делу кроз насеље Ба, ОПР-26 у делу кроз насеље Шутци, ОПР-28 у делу кроз насеље Латковић, ОПР-29 у насељу Кадина Лука, у зони моста за Сајића кућу.

Велике воде изазивају активирање више мањих одрона и петнаестак клизишта.

Процена угрожености општине Љиг има изузетно значајно место и чини основу превентивне и потребне заштите од свих врста опасности. То показује да у општини Љиг постоје могућности и изузетна потреба за организовањем, припремањем и спровођењем првенствено превентивних мера заштите, у циљу спречавања и јављања поплава, а затим оперативних мера и поступака којим се спроводе непосредне припреме за учешће у заштити и обезбеђује учешће снага и средстава у циљу ублажавања и отклањања непосредних последица насталих услед поплава.

Прелиминарном анализом сценарија највероватнијег нежељеног догађаја и процене ризика на основу датих критеријума констатовано је да је ниво ризика од поплава УМЕРЕН, што значи да је ризик ПРИХВАТЉИВ.

Такође је, основу анализе сценарија и процене нежељеног догађаја са најтежим могућим последицама можемо констатовати да је ниво ризика од поплава ВИСОК, што значи да је ризик НЕПРИХВАТЉИВ.

*Извор:План смањена ризика од катастрофа општине Љиг.*

Процена угрожености општине Љиг има изузетно значајно место и чини основу превентивне и потребне заштите од свих врста опасности. То показује да у општини Љиг постоје могућности и изузетна потреба за организовањем, припремањем и спровођењем првенствено превентивних мера заштите у циљу спречавања и јављања поплава, а затим оперативних мера и поступака којим се спроводе непосредне припреме за учешће у заштити и обезбеђује учешће снага и средстава у циљу ублажавања и отклањања непосредних последица насталих услед поплава.

### **3.4. Закључци о угрожености од поплава на територији општине Љиг**

1. Опасност од поплава на територији општине Љиг је присутна, а нарочито се испољава у време дугих и обилних киша, при јаким пљусковима код наглог отапања снега и при ерозионим процесима у приобаљу река.

2. Сви водотоци општине Љиг имају претежно бујични карактер, поплаве на њима имају изразито бујичне карактеристике, брзу појаву и разорне ефекте уз упоредо јављање бујичне лаве, одрона и клизишта.

3. Уобичајени приступ у одбрани од великих вода са увођењем степена редовне и ванредне одбране није могуће применити код водотока са бујичним режимом па се код њих морају применити превентивне мере заштите, које треба да обухватају просторну целину водотока, приобаља и слива.

4. Време од учачавања кишних облака до појаве максималног протицаја траје најчешће од неколико сати до неколико дана што представља довољно времена да се изврши обавештавање грађана о предстојећој опасности која може да угрози њихово здравље, животе и имовину.

5. Одбрану од поплава за водотоке првог реда на територији Општине на којима постоје објекти за заштиту од штетног дејства воде, спроводе ЈВП „Србијаводе“ са задуженим правним лицем ПД „Ерозија“ АД Ваљево.

6. Одбрана од поплава на водотоцима другог реда без обзира да ли постоје или не постоје објекти за заштиту од штетног дејства вода у надлежности је локалне самоуправе односно општине Љиг. Локална самоуправа израђује и доноси Оперативни план одбране од поплава за воде другог реда. Планове одбране од поплава треба да доносе и предузећа и друга правна лица чија имовина може бити угрожена.

7. У циљу спречавања настајања поплава и умањења штетних последица на нерегулисаним водотоцима, неопходно је у потпуности реализовати превентивне мере заштите.

8. Носиоци активности спровођења оперативних мера одбране од поплава у складу са Републичким оперативним планом за одбрану од поплава су ЈВП „Србијаводе“ преко ПД „Ерозија“ АД Ваљево и организационе јединице РХМЗ према Општем и Оперативном плану.

9. У случају настанка великих катастрофалних поплава које могу угрозити становништво и материјална добра, Окружни штаб за ванредне ситуације у сарадњи са одговарајућим органима локалне самоуправе непосредно учествује у организовању и спровођењу мера и активности на одбрани од поплава ангажовању снага и средстава ЦЗ.

10. Служба осматрања и обавештавања са својим елементима обезбедиће благовремено откривање опасности, праћење и обавештавање надлежних органа, организација команди Војске Србије и становништва. У случају непосредног угрожавања становништва обезбедиће обавештавање и узбуњивање на угроженом подручју.

11. Плановима одбране од поплаве треба предвидети могућности ангажовања снага и средстава Војске Србије на пружању помоћи угроженом и настрадалом становништву. У случају катастрофалних поплава планирати мобилизацију припадника јединица цивилне заштите опште намене, радних људи и грађана од поплава, такође је потребно планирати ангажовање покретних средстава (грађевинске механизације, агрегата, пумпи, моторних возила и др.) у власништву правних и физичких лица, у активностима заштите и спасавања становништва.

12. Руковођење и координацију ангажованих снага и средстава на подручју општине Љиг у одбрани од поплава вршиће Општински штаб за ванредне ситуације.

### **3.5. ПРЕВЕНТИВНЕ МЕРЕ И РАДОВИ НА ЗАШТИТИ ОД ПОПЛАВА**

Глобалне климатске промене намећу потребу ревизије постојећег система за заштиту од великих вода, већих од стогодишњих ( $Q_{0,1}$ ) у сливу реке Љиг кроз градска насеља Љиг и Белановица. Слабе тачке на свим водотоцима Општине су бујичне наплавине, депоније грађевинског шута и другог одпада у кориту водотока, мостовске конструкције или други објекти у кориту, наталожене суспендоване материје испуштених отпадних вода, као и вегетација у кориту водотока смањују пропусну моћ корита и протицајног профила, повећавају могућност стварања "чепова" што се директно одражава и на отицај са слива, а тиме и на поплаве. У циљу елиминисања слабих тачака на водотоцима другог реда, треба обезбедити редовно одржавање постојећих система заштите од поплава, али и пројектовање и изградњу нових на угроженим подручјима. Потребно је обезбедити одржавање вода другог реда обезбеђењем финансијских средстава за спровођење превентивних мера заштите

од поплава (чишћење критичних деоница корита) како би обезбедили заштиту угрожених насеља од великих вода.

Спровођење превентивних мера и радова у циљу припреме за одбрану од поплава, ван периода у којем се спроводи одбрана од поплава општина Љиг ће остварити кроз:

- Израду и усвајање просторних планова надлежних органа локалне самоуправе, обезбедити да се у наведене планове уграде сви захтеви заштите од поплава;
- Урбанистичко уређење насеља нарочито насељених места и индустријских зона, обезбедити прилагођавање истих потребама и захтевима заштите становништва и материјалних добара од поплава;
- Извођење антиерозионих радова, првенствено пошумљавањем и санирањем клизишта;
- Израду недостајућих одбрамбених насипа, обала-утврда и одржавање постојећих;
- Изградњу брана и преграда на бујичним водотоковима;
- Изградњу система канала за одвођење вода и њихово одржавање;
- Пре изградње мостова и пропуста, исте градити са већом пропусном моћи воде;
- Организација система јавног узбуњивања на већим водотоковима ради благовременог обавештавања о опасностима од поплава и спровођења евакуације;
- Оспособљавање становништва за заштиту и спасавање од поплава кроз личну и узајамну заштиту;
- Оспособљавање Штаба за ванредне ситуације за руковођење акцијама заштите и спасавања од поплава;
- Кроз практичне вежбе организованих снага цивилне заштите увежбати радње и поступке из области заштите спасавања од поплава;
- Израда планова заштите и спасавања од поплава.

Од снага за заштиту од поплава образован је Општински штаб за ванредне ситуације, такође извршено је постављење повереника и заменика повереника цивилне заштите у насељеним местима Општине, образоване јединице цивилне заштите опште намене у насељеним местима Љиг, Белановица и Славковица.

Одлуком Општинског већа одређена су и оспособљена правна лица за заштиту и спасавање и истима су одређени задаци у ванредним ситуацијама. Нису планирана средства за набавку опреме и средстава, а превентивно техничке мере заштите од поплава делимично се спровode.

Општинско веће општине Љиг је на седници одржаној 01.10.2021. године донело Одлуку о организацији и функционисању цивилне заштите на територији општине Љиг која је објављена у Службеном гласнику општине Љиг.

### 3.6. ГОДИШЊИ ПРОГРАМ МЕРА И РАДОВА НА СМАЊЕЊУ РИЗИКА ОД ПОПЛАВА ЗА ВОДЕ II РЕДА НА ТЕРИТОРИЈИ ОПШТИНЕ ЉИГ (ПРЕВЕНТИВНЕ МЕРЕ И РАДОВИ) У 2023. ГОДИНИ

Водотоци који су обухваћени превентивним мерама и радовима у циљу припреме одбране од поплава, ван периода у којем се спроводи одбрана од поплава за воде II реда на подручју општине Љиг у 2023. години јесу водотоци са неуравнотеженим водостајем и малом пропусном моћи корита која су углавном обрасла биљним културама и травом, тако да је неопходно интервентно превентивно обезбеђење пропусне моћи корита, како би се обезбедила заштита приобалног подручја.

#### Планирани радови у току 2023. године на регулацији токова на водама II реда ради заштите од поплава

|    | Назив водотока             | Опис локације и врста радова                            |
|----|----------------------------|---|
| 1. | Река Марица                | Наставак реализације пројекта уређења речног корита     |
| 2. | Река Белановица            | Радови на санацији корита реке Белановица-по пројекту   |
| 3. | Поток Тодоревац-Љиг        | Реализација пројекта уређења потока Тодоревац           |
| 4. | Поток Јошева               | Уређење корита  |
| 5. | Поток Кацапа и Рујевац     | Прочишћавање потока од наноса и растиња и чишћење бране |
| 6. | Поток Грозничевица-Бранчић | Прочишћавање потока од наноса и растиња                 |

За спровођење наведених радова на водама II реда на подручју општине Љиг за 2023. годину обезбеђена су финансијска средства Одлуком о првој измени Одлуке о буџету Општине Љиг за 2023. годину („Службени гласник општине Љиг” бр. \_\_\_\_\_) у разделу 4. Општинска управа, Програм 15 шифра 0602 – опште услуге локалне самоуправе, Активност 014 - управљање у ванредним ситуацијама, Функц. класификација 133. Апропријација 39, економска класификација 424000, у износу од 2.000.000,00 динара.

Имајући у виду бујични карактер и стање водотокова на територији Општине, осим планираних превентивних радова, у случају потребе средства ће се накнадно обезбедити из текуће резерве општине Љиг, или обезбеђена преусмерити на приоритетну активност ван плана.

На основу свега напред наведеног надлежни субјекат за спровођење превентивних мера и радова у циљу припреме одбране од поплава, ван периода у којем се спроводи одбрана од поплава за воде II реда на подручју општине Љиг у 2023. години, је општина Љиг.

Ради реализације активности, мера и радова за смањење ризика од поплава на подручју општине Љиг, надлежно одељење Општинске управе општине Љиг, ће у складу са прописаном законском регулативом извршити ангажовање потребне механизације и људства.

По окончању поступка усвајања Локалног оперативног плана одбране од поплава на територији општине Љиг за 2023. годину, обавезује се наведени надлежни субјекат за спровођење превентивних мера и радова у циљу припреме одбране од поплава да одмах приступи реализацији активности, мера и радова за смањење ризика од поплава на подручју општине Љиг.

## **4. ОПЕРАТИВНИ ДЕО**

### **4.1. КРИТЕРИЈУМИ ЗА ПРОГЛАШЕЊЕ ОДБРАНЕ ОД ПОПЛАВА**

У складу са Општим планом за одбрану од поплава за период од 2019-2025. године („Службени гласник РС“ број 18/2019), одбрана од поплава услед наиласка великих вода организује се и спроводи у зависности од степена опасности као редовна и ванредна одбрана од поплава.

Систем ране најаве опасности од поплава и других опасности, постоји при оперативном центру 112 (центар за обавештавање 1985 Ваљево) који покрива све општине Колубарског управног округа и у надлежности је одељења за ванредне ситуације Ваљево.

На водама II реда редовна, односно ванредна одбрана од поплава проглашава се на деоницама на којима постоје изграђени заштитни водни објекти тј. на деоницама на којима се спроводи одбрана од поплава, по испуњењу утврђених критеријума за проглашење редовне, односно ванредне одбране од поплава из локалног оперативног плана.

На водама II реда на којима не постоје изграђени заштитни водни објекти, стање приправности се проглашава по испуњењу утврђених критеријума за проглашење стања приправности из Локалног оперативног плана.

На територији општине не постоје локалне референтне водомерне и кишне станице, те се добијене информације тумаче искуствено. За проглашавање одбране од поплава на подручју општине Љиг утврђују се следећи критеријуми.

Уобичајени приступ одбрани од великих вода на већим рекама са увођењем степена редовне и ванредне одбране није могуће применити код водотока са бујичним хидролошко-хидрауличким режимом. Нагли надолазак и кратко трајање великих вода најчешће не оставља довољно времена ни за проглашавање одбране од поплава.

Критеријум проглашења може бити само хидролошка и метеоролошка прогноза меродавне кише у односу на степен zasiћености тла и очекиваних (прогнозираних) водостаја.

| Назив водотока               | Фазе одбране од поплава  |   |
|------------------------------|--|---|
|                              | редовне  | ванредне  |
| Љиг (нештићено подручје)     | 1,00 м до изливања воде из основног корита на критичним локацијама:<br>у Љигу изнад Радивојевића бране<br>Моравци-потес                          | 0,50м до изливања воде из основног корита на критичним локацијама:<br>у Љигу изнад Радивојевића бране<br>Моравци-потес                          |
| Качер                        | 1,00 м до изливања воде из основног корита на критичним локацијама:<br>Пољанице-Врањевача<br>Ивановци, ушће Козељице<br>Бранчић, Муцина воденица | 0,50м до изливања воде из основног корита на критичним локацијама:<br>Пољанице-Врањевача<br>Ивановци, ушће Козељице<br>Бранчић, Муцина воденица |
| Козељица                     | 1,00 м до изливања воде из основног корита на критичним локацијама:<br>Козељ, Голубац (поток)  | 0,50 м до изливања воде из основног корита на критичним локацијама:<br>Козељ, Голубац (поток)   |
| Марица                       | 1,00 м до изливања воде из основног корита на критичним локацијама:<br>Палежница, Брана  | 0,50м до изливања воде из основног корита на критичним локацијама:<br>Палежница, Брана  |
| Драгобиљ                     | 1,00 м до изливања воде из основног корита на критичним локацијама:<br>Дићи, Сокољански поток<br>Гукош, Лукића забран<br>На ушћу у Љиг           | 0,50м до изливања воде из основног корита на критичним локацијама:<br>Дићи, Сокољански поток<br>Гукош, Лукића забран<br>На ушћу у Љиг           |
| Славковачка река             | 1,00 м до изливања воде из основног корита на критичним локацијама:<br>Славковица ( Иконићи)   | 0,50м до изливања воде из основног корита на критичним локацијама:<br>Славковица (Иконићи)  |
| Драгобиљица (Лалиначка река) | 1,00 м до изливања воде из основног корита на критичним локацијама:<br>Лалинци, испод дома   | 0,50м до изливања воде из основног корита на критичним локацијама:<br>Лалинци, испод дома   |
| Годевац                      | 1,00 м до изливања воде из основног корита на критичним локацијама<br>Бабајић , Љиг, код „Рампе“   | 0,50м до изливања воде из основног корита на критичним локацијама<br>Бабајић, Љиг, код „Рампе“  |
| Белановачка река             | 1,00 м до изливања воде из основног корита на критичним локацијама:<br>Белановица (код базена)   | 0,50 м до изливања воде из основног корита на критичним локацијама:<br>Белановица (код базена)  |
| Остали водотоци у Плану      | 1,00 м до изливања воде из основног корита на критичним локацијама   | 0,5 м до изливања воде из основног корита на критичним локацијама   |

## **4.2. ОПЕРАТИВНЕ МЕРЕ ЗАШТИТЕ ОД ПОПЛАВА**

Процена угрожености општине Љиг има изузетно значајно место и чини основу превентивне и потребне заштите од свих врста опасности. То показује да у општини Љиг постоје могућности и потреба за организовањем, припремањем и спровођењем првенствено превентивних мера заштите у циљу спречавања и јављања поплава, а затим оперативних мера и поступака којим се спроводе непосредне припреме за учешће у заштити и обезбеђује учешће снага и средстава у циљу ублажавања и отклањања непосредних последица насталих услед поплава.

### **Оперативне мере заштите и спасавања од поплава**

1. Праћење водостаја и процена угрожености од поплава;
2. Израда привремених насипа на угроженим деоницама;
3. Увођење сталног дежурства у Штабу за ванредне ситуације Општине;
4. Активирање оперативних веза на подручју угроженом од поплава;
5. Ангажовање водопривредних организација за одбрану од поплава у складу са утврђеним плановима,
6. Обустављање и ограничавање саобраћаја на комуникацијама на подручју угроженом од поплава,
7. Учествовање радних људи и грађана на одбрани од поплава,
8. Ангажовање на одбрани од поплава предузећа која располажу покретним средствима неопходним у изради насипа, просека, и др. радова битних за одбрану од поплава,
9. Ангажовање специјализованих јединица ЦЗ за спасавање на води,
10. Ангажовање осталих јединица ЦЗ на заштити и спасавању становништва и материјалних добара од поплаве,
11. Ангажовање јединица Војске Србије на пружању помоћи угроженом и пострадалом становништву,
12. Евакуација становништва и материјалних добара из подручја угроженог поплавом,
13. Збрињавање угроженог и пострадалог становништва,
14. Снабдевање здравом пијаћом водом за подручја угрожена од поплава,
15. Организација и спровођење санације терена и објеката на подручју захваћеног поплавом,
16. Информисање јавности

## **4.3. РУКОВОЂЕЊЕ ОДБРАНОМ ОД ПОПЛАВА**

За руковођење одбрану од поплава на водотоцима на којима постоје објекти за заштиту од штетног дејства воде на територији општине Љиг, оперативним планом одбране од поплава утврђеним Наредбом Министарства пољопривреде, шумарства и водопривреде задужено је ЈВП „Србијаводе“, ВПЦ „Сава - Дунав“ са главним руководиоцем одбране од поплава и секторским и деоничарским руководиоцима одбране од поплава.

За руковођење заштитом од свих врста елементарних и других већих непогода, на нивоу општине Љиг, образован је Штаб за ванредне ситуације и друге веће непогоде. Командант штаба је председник општине Љиг, а у састав штаба поред председника, улазе и директори јавних предузећа и редовних служби и делатности. Руковођење и координацију ангажованих снага и средстава на подручју општине Љиг у одбрани од поплава вршиће Општински штаб за ванредне ситуације.

За потребе организовања, припремања и руковођења цивилном заштитом у складу са Законом о смањењу ризика од катастрофа и управљању ванредним ситуацијама, Општински штаб општине Љиг је донео Одлуку о организацији и функционисању цивилне заштите на територији општине Љиг број III Број:06-31/21-2 дана 01.10.2021.године. Овом одлуком су дефинисани субјекти заштите и спасавања, њихове надлежности, мере које могу предузети, постављени су повереници цивилне заштите који су посебно одговорни за одржавање и спровођење личне и узајамне заштите, која код одбране од поплава може да представља одлучујући део снага за реализацију неких оперативних мера заштите.

У заштити и спасавању од свих опасности у миру и рату образован је Окружни штаб за ванредне ситуације као оперативно-стручни орган за територију Колубарског управног округа.

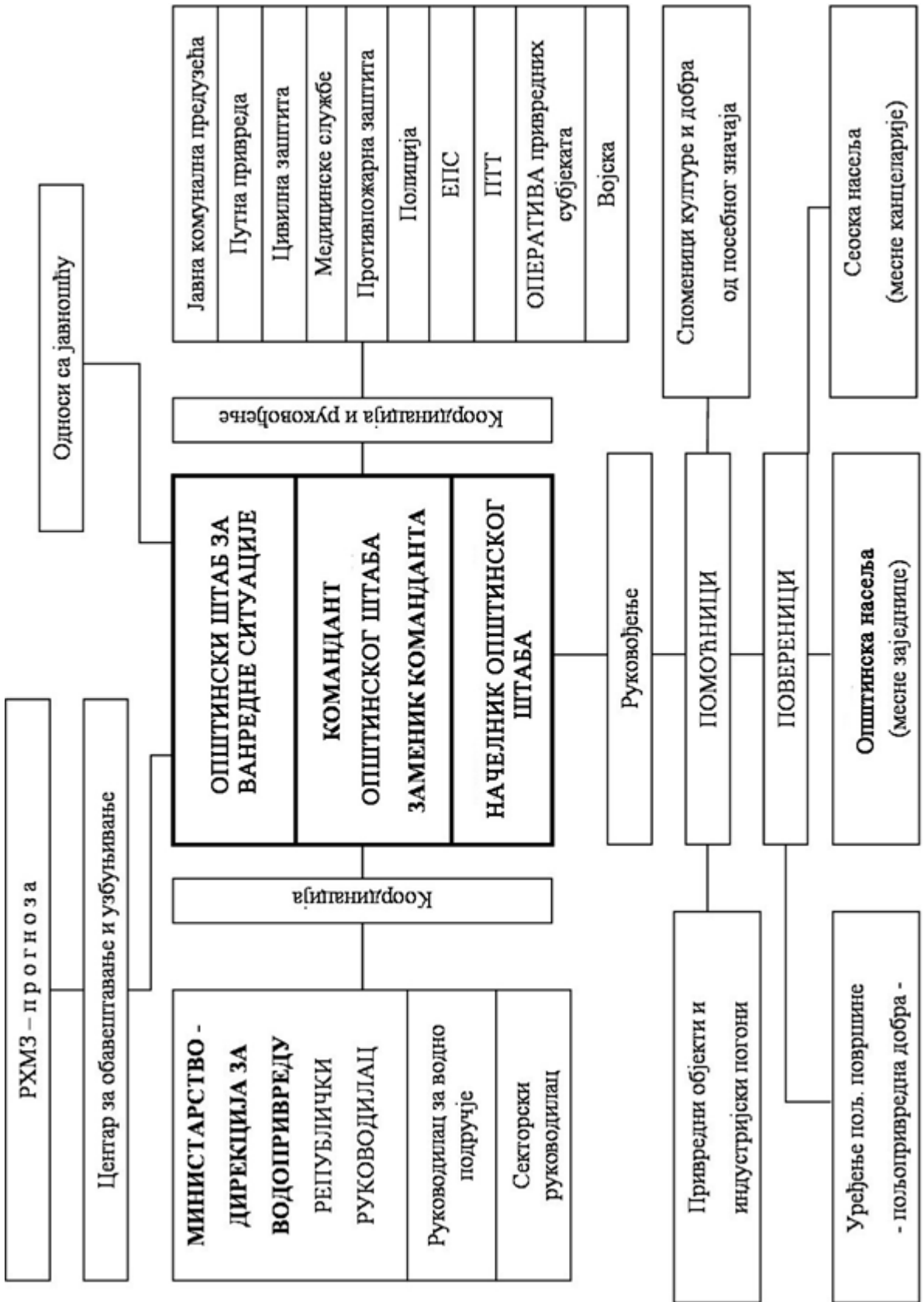
**Табела бр: 5.3.1. Списак правних лица од посебног значаја за заштиту и спасавање од поплава**

| Редни број | Назив правног лица                                    | Делатност                                  | Седиште      | Телефон                  |
|------------|---|--|--------------|--------------------------|
| 1.         | Дом здравља Љиг                                       | здравство                                  | Љиг          | 014/ 3445-004            |
| 2.         | ЗЦСР „Солидарност“ за општине Љиг, Лајковац и Мионица | збрињавање                                 | Љиг          | 014/3445-112             |
| 3.         | ЈКП „Комуналац“ Љиг                                   | Комуналне услуге                           | Љиг          | 014/3443-443             |
| 4.         | ОШ „Сава Керковић“ Љиг                                | Збрињавање и образовање                    | Љиг          | 014/3445-172             |
| 5.         | ОШ „Сестре Павловић“ Белановица                       | Збрињавање и образовање                    | Белановица   | 014/3449-118             |
| 6.         | Средња школа „Хиљаду и триста каплара“ Љиг            | Збрињавање и образовање                    | Љиг          | 014/3445-173             |
| 7.         | ПУ „Каја“ Љиг   | Збрињавање и образовање                    | Љиг          | 014/3445-286             |
| 8.         | Црвени крст Љиг                                       | Прва помоћ и хуманитарно-социјална заштита | Љиг          | 014/3444-296             |
| 9.         | Подручно ватрогасно-спасилачка јединица Љиг           | Заштита и спасавање од пожара              | Љиг          | 014/3445-993<br>3445-300 |
| 10.        | „Базалт“ ДОО Београд                                  | Грађевински радови и услуге                | Београд      | 011 2283 288             |
| 11.        | Аутопревозничка радња „Радојко Данојлић ПР“ Ивановци  | Грађевински радови и услуге                | Ивановци-Љиг | 064/130-2565             |
| 12.        | СЗРР „Мали коп“ Јајчић                                | Грађевински радови и услуге                | Јајчић-Љиг   | 063/8642105              |



**Табела бр: 5.3.2. Списак правних лица од значаја за заштиту и спасавање од поплава**

|     |   |                        |                        |                                  |
|-----|---|------------------------|------------------------|----------------------------------|
| 1.  | ЕД Лазаревац<br>пословница Љиг                                      | Миленко<br>Мирковић    | 3445-117, 3443-<br>801 | Војводе Мишића<br>6.<br>Љиг      |
| 2.  | Телеком Србија-<br>чворно подручје Љиг                              | Србољуб<br>Радојичић   | 3445-555               | Белановица<br>Љиг                |
| 3.  | НИС-Петрол<br>Љиг 1, Љиг 2  | Ана Јовчић             | 064/8889930<br>Љиг2    | Војводе Мишића<br>28<br>Љиг      |
| 4.  | Србијашуме, ШГ<br>Борања, ШУ Ваљево,<br>Рејон Рајац - Пештан<br>Љиг | Ђукнић<br>Милован      | 065/3448741            | Калањевци                        |
| 5.  | Ветеринарска станица<br>„Симовет“ Љиг                               | Симовић<br>Милутин     | 3443-357               | М. Ракића 3/11<br>Мионица        |
| 6.  | „Гранит Пешчар“<br>Љиг  | Гордана<br>Старчевић   | 3445-164               | Љиг                              |
| 7.  | „Ливница“ АД<br>- Огранак Љиг-                                      | Градимиr<br>Стојановић | 3445-511               | Краља Милана<br>4/IV<br>Београд  |
| 8.  | STRABAG- Путна база<br>Љиг  |                        | 066/8619200            |                                  |
| 9.  | „Моја Супернова“<br>Д.О.О БЕОГРАД                                   | Ивана<br>Милановић     | 063/621335             | Булевар<br>А.Чарнојевића 99<br>Б |
| 10. | „Агрохемик“ Д.О.О.  | Миливоје<br>Николчић   | 064/8437743            | Равногорска 10.<br>Љиг           |



## **5. ЗАДАЦИ, ОДГОВОРНОСТ И КООРДИНАЦИЈА СУБЈЕКТА РУКОВОЂЕЊА У ОДБРАНИ ОД ПОПЛАВА**

За сваки слив у зависности од величине и природних карактеристика постоји одређени праг падавина који условљава појаву великих вода на водотоцима. Поменути праг може се дефинисати помоћу следећих параметара: висина падавина, мерење, прикупљање, обрада, анализа и издавање хидрометеоролошких података, информација и прогноза, па стога РХМЗ представља основицу целог система за обавештавање у фазама припреме за спровођење одбране од поплава.

РХМЗ прикупља и обрађује податке: ниво воде, метеоролошке величине (падавине, температура и друго), радарска осматрања и остало.

Све информације добијене од РХМЗ прослеђују се штабовима на свим нивоима (Републички, Покрајински, Окружни, Градски и Општински). Све осмотрене промене битне за настанак, ток и одбрану од поплава Одељење за ванредне ситуације у Ваљеву прослеђује штабовима. За одбрану од бујичних поплава битни су подаци о наиласку и месту падања јаког плјуска, наглom топљењу снега, као и рушењу мостова и саобраћајница услед бујица и њима покренутих клизишта.

Активност виталних система и континуитет у раду (медицинска служба, заштита од пожара, полиција и др.) је врло битна за све време трајања поплава, због чега је првенствено неопходно обезбедити ове институције од плављења.

У оквиру одбране од поплава морају се благовремено предузети одређене активности на комуналној инфраструктури – електричним и водоводним инсталацијама, како би се елиминисала опасност по људске животе и ублажила материјална штета (одговорни у виталним органима унапред дефинишу где, ко и када треба да изврши прекид снабдевања и поновно укључење електричне енергије и инсталација).

Одговорни за контролу саобраћаја предузеће хитне и неопходне мере како би се спречило загушење и прекид комуникација, нарочито у време евентуалне евакуације становништва из угроженог подручја. Контрола саобраћаја потребна је за време, пре и после поплава, дакле у свим фазама одбране и поплава.

### **Задаци команданта, заменика команданта и начелника Штаба за ванредне ситуације и повереника штабова**

У зависности од фазе одбране од поплава, које су дефинисане у Општем плану одбране од поплава за период од 2019. до 2025. године („Службени гласник РС“ број 18/2019) **Командант општинског штаба за ванредне ситуације координира рад са општинским и државним институцијама, односно виталним системима задуженим у одбрани од поплава.**

**У првој фази–припреме за одбрану од поплава Командант општинског штаба за ванредне ситуације врши следеће послове:**

- Заказује и руководи седницама одговорних општинских институција за одбрану од поплава на којима се усвајају планови рада;
- Обезбеђује услове за имплементацију општинског Плана код свих општинских субјеката;
- У случају да постоји потреба врши усаглашавање Оперативног плана са Општим планом за одбрану од поплава Владе Републике Србије и Оперативним планом Министарства пољопривреде, шумарства и водопривреде;
- Обезбеђује услове за рад, за интегралне и координиране активности у имплементацији оперативних планова за одбрану од поплава и организован рад у ванредним условима;

- Обезбеђује услове за израду техничке документације за одбрану од поплава за подручје општине Љиг;
- Обезбеђује услове за реализацију програма мера и активности за информисање и едукацију јавности;
- Организује, у сарадњи са другим субјектима, и спроводи програм мера и активности за обезбеђење прихватних центара за прихват људи и имовине у ванредним условима;
- Прати реализацију радова у складу са усвојеним плановима рада;
- Прима и прати информације у вези са наиласком олујних облака који му доставља Хидрометеоролошки завод;

**У другој фази** – ванредна одбрана од поплава, Командант општинског штаба за ванредне ситуације врши следеће послове:

- Руководи радом Штаба за ванредне ситуације;
- Координира активност са задуженим за одбрану од поплава;
- Сарађује са руководством за одбрану од поплава;
- Сарађује са руководством за одбрану од поплава из националног оперативног плана;
- Сарађује са оперативним руководством за одбрану од поплава у области цивилне заштите и оперативним лицем националног центра за обавештавање и узбуњивање;
- Издаје наредбу о предузимању мера на заштити здравља људи и добара која се односе на ангажовање радне снаге, механизације и других средстава;
- Даје предлог надлежном органу за евакуацију становништва и имовине у ванредним околностима у координацији са Штабом за ванредне ситуације;

**У трећој фази** – ванредна ситуација, Командант општинског штаба за ванредне ситуације обавља следеће послове:

- У случају када постојећи и планирани одбрамбени систем није довољан и прети изливање воде и налет бујице тада се приступа локалном привременом надвишењу одбрамбене линије слагањем врећа пуњених песком или земљом.

**Ако претходне мере нису довољне Командант штаба у својству председника Општине, а на предлог Штаба, проглашава ванредну ситуацију;**

- Организује, руководи и координира спровођење програма евакуације становништва до прихватних центара у ванредним околностима у координацији са Штабом за ванредне ситуације.

**У четвртој фази – отклањање последица поплава**

**Командант општинског штаба:**

- Обезбеђује услове за спровођење мера и руководи активностима и радовима на отклањању последица поплава по престанку опасности.
- Обезбеђује услове за контакт са институцијама за благовремено пружање финансијске и материјалне помоћи угроженом становништву и привреди на подручју града.

**Заменик команданта општинског штаба за ванредне ситуације** у одсуству команданта штаба или по његовом налогу преузима руковођење системом заштите и спасавања на угроженој територији.

**Начелник општинског штаба за ванредне ситуације** у свим фазама одбране од поплава врши следеће послове:

- Врши непосредан увид стања на угроженом подручју у сарадњи са општинским штабом и предлаже потребне мере;
- Спроводи наредбе руководиоца штаба, информише га о стању на терену и прелаже предузимање радова и мера који изискују материјалне трошкове у току одбране као и за отклањање последица поплава;
- Организује реализацију потребних мера за неопходне и хитне радове на угроженим подручјима, по добијању сагласности руководиоца штаба;
- Води евиденције о предузетим радовима и мерама и утрошеним средствима у току одбране и отклањању последица поплава. Подноси извештај команданту штаба по завршетку одбране од поплава, а обавезно и у току одбране.

**Повереници** (председници месних заједница) и њихови заменици врше следеће послове у свим фазама одбране:

- Врше непосредан увид у стање на поплављеном подручју и достављају информације штабу;
- Предлажу спровођење радова и мера на свом терену у зони одбране на водотоку;
- Организују и руководе хитним радовима и мерама у свом реону;
- Извештавају Штаб за ванредне ситуације о предузетим мерама и воде евиденцију о стању на терену, ангажованом људству, механизацији и друго;
- Спровode евакуацију становништва и стоке на подручјима својих месних заједница заједно са Штабом.

#### **Упозоравање, учовавање поплаве и прогноза**

За локални центар за пријем упозорења одређује се канцеларија пословног секретара Општинске управе општине Љиг, са бројем телефона **014/3445-044**, у случају немогућности коришћења телефона, комуникација се успоставља преко курирске службе.

Повереници (председници Савета месних заједница) задужени су да благовремено обавесте локални центар за пријем упозорења о порасту водостаја на реци Љиг, Качер и Драгобиљ, као и о стањима осталих водотока на својим теренима.

Командант штаба проверава добијене информације и изласком на терен.

На територији општине не постоје локалне референтне водомерне и кишне станице, те се добијене информације тумаче искуствено.

При прогнозама РХМЗ о изузетно великим количинама падавина, командант штаба телефоном налаже активирање осматрача водостаја на водоточима и одређује учесталост осматрања.

За осматраче се одређују чланови Савета угрожених месних заједница који визуелно осматрају водостај и достављају повратну информацију локалном центру за пријем упозорења.

У случају да су повратне информације од ЈВП „Србијаводе“ ВПЦ „Сава-Дунав“ Београд, такве да се очекује наилазак поплавног таласа већег обима, Штаб за ванредне ситуације ставља се у вишу фазу приправности за рад током 24 часа.

Са успостављањем двадесетчетворочасовног рада, обавезе осматрача су да свака два сата јављају о стању водостаја.

Са осматрањем се престаје након налога од стране Штаба за ванредне ситуације.

#### **Оглашавање упозорења**

При прогнозама о већим поплавним таласима, информације о могућим опасностима и последицама искључиво се преносе Штабу за ванредне ситуације општине Љиг и надлежним субјектима укљученим у систем заштите и спасавања од поплава (ЈКП „Комуналац“, Дом здравља, Полицијска станица Љиг). Уколико се процени долазак поплавног таласа у року већем од два часа, порука се упућује у писаној форми - наређење, у супротном се упућује телефоном о чему се сачињава

службена белешка. По пријему и провери информација са терена врши се и обавештавање грађана о наилазећој опасности од поплава.

**Лице задужено за евидентирање, формулисање и пласирање информација, свих поплавних догађаја на територији општине Љиг је: Саша Симић, тел: 064/861 44 08; мејл адреса: [sasasimic@yahoo.com](mailto:sasasimic@yahoo.com), а на основу добијеног налога од Команданта Штаба за ванредне ситуације.**

Лице за информисање доставља информације о наилазећим опасностима од поплава :

- лицима задуженим за одржавање званичног сајта општине Љиг,
- повереницима – председницима Савета месних заједница, како би усмено обавештавали становништво.

### **Информисање јавности**

На основу донетих одлука Штаб за ванредне ситуације, лице задужено за пријем и прослеђивање информација у јавност, а у периоду пре, за време и одмах након поплава, прима и прослеђује информације, које у себи укључују и:

- а) претходно опажање, упозорење и поруку о евакуацији. Поруку исказати речима, које ће допринети максималној позорности јавности;
- б) податке о томе које ће акције бити предузете, о локацијама које су безбедне, о просторима које треба избећи, о локацији прихватних центара и податке о начинима како добити ургентну помоћ;
- в) податке о акцијама које су предузете или ће бити предузете у вези са одбраном од поплава;
- г) позиве за радну снагу, опрему или другу врсту потребне помоћи за евакуацију, смањење штете или о активностима на уклањању последица од поплаве.

Лице задужено за информисање јавности у сарадњи са Штабом за ванредне ситуације вршиће пријем, обраду и дистрибуцију добијених информација, које треба пласирати, а с обзиром на:

- а) форму и садржину појединог типа информације,
- б) процедуру како и коме се упућују упозорења и друге релевантне поруке,
- в) извор и веродостојност поруке,
- г) повезаност комуникацијске опреме.

### **Евидентирање поплавних догађаја**

За потребе евидентирања података о поплавним догађајима на водама II реда на територији општине Љиг одређује се стручни сарадник за послове заштите и спасавања Општинске управе општине Љиг. Ови подаци користиће се за израду прелиминарне процене ризика од поплава како за потребе републичких институција тако и за потребе локалне самоуправе. Евиденцију о свим поплавним догађајима задужено лице доставља надлежном јавном водопривредном предузећу и Републичкој дирекцији за воде.

## **5.1. ЕВАКУАЦИЈА СТАНОВНИШТВА УГРОЖЕНОГ ОД ПОПЛАВА**

На основу добијених информација о падавинама у сливу и наглom порасту водостаја, Штаб за ванредне ситуације процењује степен опасности, активира надлежно људство, потребне мере и механизацију, а ако очекивана поплава превазилази одбрамбене капацитете проглашава ванредну ситуацију. Активирају се

снаге МУП–Сектор за ванредне ситуације, Ватрогасно спасилачке јединице, цивилна заштита, комуналне службе, водопривредна предузећа и друге за заштиту и спасавање од поплава. Битно је благовремено алармирање јавности и становништва на угроженом подручју преко локалних медија, јер за кратак временски период становништво мора спремно дочекати наредбу о евакуацији - спасавању становништва и смањењу материјалних губитака.

Главни кораци у операцији спасавања становништва су: идентификација простора који се евакуише, развијањем процедуре за евакуацију (правац, дестинација, време), формирање центра за пријем и приврени боравак угрожених, ургентне мере (хитна медицинска помоћ, противпожарна заштита, интервенција комуналних служби у случају прекида снабдевања водом и електричном енергијом) и повратак евакуисаног становништва по налогу Штаба.

Евакуација од поплава врши се померањем угроженог становништва, стоке и материјално техничких средстава на ближа безбедна подручја, код суседа или родбине угрожених.

У случају поплава ширих размера, капацитети у којима ће се вршити смештај угрожених, су јавни објекти (сале домова Месних заједница, слободни магацински простори, слободни стамбени објекти) и угоститељско туристичке организације које располажу смештајним капацитетима. Евакуација се предузима када предстоје или су наступиле опасности изазване поплавом, које угрожавају становништво, тако да је нужно да становништво ради заштите и спасавања напусти угрожену територију. Одлуку о евакуацији доноси командант Општинског штаба за ванредне ситуације на предлог Општинског штаба.

Одлуку о евакуацији спроводи:

- 1) Помоћник начелника штаба за евакуацију
- 2) Регулисање саобраћаја – Саобраћајна полиција
- 3) Превоз угроженог становништва – локални превозници
- 4) Одржавање реда и заштита имовине – Полиција
- 5) Прихват евакуисаних грађана – Повереници ЦЗ

У складу са планом евакуације Општинског штаба за ванредне ситуације, приступа се спровођењу евакуације угроженог становништва.

Евакуацијом руководи помоћник начелника штаба за евакуацију.

Након саопштавања наредбе о евакуацији процењује се да ће 1/3 угрожених грађана сама извршити евакуацију и померање са угрожене територије (пешице или сопственим возилима) на неуgroжено подручје.

У складу са ситуацијом на терену место за прихват угроженог становништва одређује Општински штаб за ванредне ситуације према решењима из Плана заштите и спасавања.

Приоритет у евакуацији имају особе са инвалидитетом, болесне особе, деца, трудне жене, мајке са малом децом и старе особе.

Локални превозници у складу са посебним планом врше превоз угроженог становништва до места за прихват. Контролу саобраћаја, одржавање реда и заштиту имовине евакуисаних врши полиција и Војска Србије. Прихват евакуисаних врше повереници цивилне заштите и руководилац установе где се врши прихват.

Одмах након прихвата врши се евидентирање и смештај.

## 5.2. ЗБРИЊАВАЊЕ УГРОЖЕНОГ И НАСТРАДАЛОГ СТАНОВНИШТВА

Ради збрињавања угроженог и настрадалог становништва код поплава, предузети мере за привремени смештај, исхрану, здравствену заштиту и обезбеђење других неопходних потреба становништва

Збрињавање угрожених и настрадалих планира и организује надлежни орган Општине са организацијама и службама задуженим за овај вид заштите.

Носиоци збрињавања:

1. Општинско веће
2. Центар за социјални рад
3. Општинска организација Црвеног крста

Сарађују:

1. Школска управа
2. Дом здравља
3. Цивилна заштита
4. Општинска управа
5. ЈКП „Комуналац“ Љиг
6. Санитарна инспекција
7. Еколошка инспекција
8. Комунална инспекција
9. Полиција
10. Хуманитарне невладине организације.

По плану Општинског штаба за ванредне ситуације збрињавање угроженог и настрадалог становништва извршити привременим смештајем у просторије школских и предшколских установа, спортских хала и др. погодних објеката на делу територије која није угрожена поплавом.

- Одмах након прихвата, тимови психолога и социјалних радника обављају разговор са евакуисаним становништвом.
- За рад са децом Школска управа обезбедиће школске педагоге и психологе.
- Центар за социјални рад предузеће бригу о социјално угроженим лицима.
- Извршни органи локалне самоуправе обезбедиће флаширану воду и храну за евакуисане.
- ЈКП „Комуналац“ Љиг ће обезбедити водоснабдевање.
- Дом здравља ће обезбедити здравствену заштиту евакуисаних грађана.
- Санитарна инспекција наложиће мере хигијенско-епидемиолошке заштите.
- Еколошка и комунална инспекција спроводиће мере из своје надлежности.
- Полиција обезбеђује одржавање реда и заштиту евакуисаних и њихове имовине.
- Хуманитарне невладине организације ангажовати у циљу обезбеђења хуманитарне помоћи за настрадале.



### 5.3. ПРЕГЛЕД МЕХАНИЗАЦИЈЕ И ОПРЕМЕ КОЈА СЕ АНГАЖУЈЕ У ОДБРАНИ ОД ПОПЛАВА

Механизација је у погонској спремности и зависно од потребе може се у потпуности ангажовати.

Алат за спровођење одбране од поплава наменски опредељен не постоји. У интервенцијама се користи алат предузећа који је у свакодневной употреби.

Материјал за спровођење одбране од поплава се налази на локалним позајмиштима и депонијама предузећа, исти одговара намени и може се обезбедити по потреби као и што је до сада при интервенцијама коришћен.

За потребе одбране од поплава укључиће се и друге фирме и власници који поседују потребну механизацију (багере, утовариваче, моторне пумпе, тракторе, камионе и остало).

Финансијска средства за покривање трошкова за време ванредне ситуације обезбеђује Општина из својих средстава као и од средстава Републике Србије намењених отклањању штета од елементарних непогода.

Средства за извршење овог плана обезбеђују се из средстава буџета општине Љиг.

#### Расположива механизација, опрема и ресурси ЈКП „Комуналац“ Љиг

| Ред. број | Предузеће, власник механизације              | Одговорно лице | Адреса и телефон | Марка и тип возила                      | Руководилац Возила-машине |
|-----------|--|----------------|------------------|---|---------------------------|
| 1.        | ЈКП „Комуналац“ Карађорђева бр. 7. 14240 Љиг | Стефан Ђурић   | 014/3443-443     | Ровокопач „PALAZZANI“-paload 70.2       | Станојчић Александар      |
|           |  |                |                  | Камион цистерна „FAP“-1314              | Павловић Зоран            |
|           |  |                |                  | Камион смећар „MERCEDES BENZ“-AXOR 1824 | Јовановић Драган          |
|           |  |                |                  | Трактор „ИМТ“-533 са приколицом         | Мијаиловић Радиша         |

Поред наведених материјално техничких средстава ЈКП „Комуналац“ Љиг, у поступку отклањања последица од поплава биће ангажована и одговарајућа средства у власништву других правних субјеката и физичких лица са подручја општине Љиг, у складу са важећим прописима из ове области.

Права и дужности грађана и правних лица у одбрани од поплава и бујица су радна и материјална обавеза. Дужности из претходног става грађани и правна лица извршавају на основу наређења Штаба за ванредне ситуације. Правна и физичка лица су дужни да ставе на располагање расположиве капацитете који се могу ангажовати за потребе одбране од поплава и отклањања насталих последица (превозна и специјална возила, грађевинске и друге машине, црпне пумпе и др.).

Сви субјекти који су у оперативном плану укључени за одређене специфичне активности везане за спровођење одбране од поплава, дужни су да их извршавају стручно и у складу са важећим прописима.

## Финансирање одбране од поплава

Средства за реализацију Локалног оперативног плана одбране од поплава за 2023. годину обезбеђују се из буџета општине Љиг, у складу са Законом.

Општинско веће доноси акта о начину утврђивања накнаде и исплате грађанима и предузећима за коришћење њихових средстава употребљених у периоду одбране од поплава.

У случају проглашења ванредне ситуације, председник Општине ће се за евентуално недостајућа средства, обратити посебним захтевом надлежним државним органима.

### 5.4. ПОДАЦИ О ОДГОВОРНИМ ЛИЦИМА, ОРГАНИМА, ПРЕДУЗЕЋИМА И ДРУГИМ ПРАВНИМ ЛИЦИМА НАДЛЕЖНИМ ИЛИ УКЉУЧЕНИМ У ОДБРАНУ ОД ПОПЛАВА

| I Списак чланова Штаба за ванредне ситуације општине Љиг |                                |   |                         |                              |              |               |
|--|--------------------------------|---|-------------------------|------------------------------|--------------|---------------|
| Редни број   | Име и презиме                  | Назив предузећа, установе где ради и функција | АДРЕСА                  | ТЕЛЕФОН                      |              |               |
|  |                                |   | На послу                | посао                        | кући         | мобилни       |
| 1  | 2                              | 3   | 4                       | 5                            | 6            | 7             |
| 1.   | Драган Лазаревић командант     | Општина Љиг<br>Председник општине             | Карађорђева 7.          | 014/3445-044                 | 014/3444-298 | 064/861-44-42 |
| 2.   | Миломир Радојичић заменик ком. | Општина Љиг<br>Заменик председ. општине       | Љиг<br>Карађорђева 7.   | 014/3445-044                 | 014-3443-530 | 064/125 44-72 |
| 3.   | Михаило Срећковић              | Начелник Одељења за ванредне ситуације Ваљево |                         |                              |              | 064/892-84-54 |
| 4.   | Милан Јанићијевић              | Начелник Општинске управе                     | Љиг,<br>Карађорђева 7   | 014-3445-044                 | 014-3443-685 | 062/531-006   |
| 5.   | Радојичић Горан члан           | Начелник ПС Љиг                               | Љиг, Хаџи Ђерина бб     | 3445-142<br>3443-946         |              | 064/892-61-01 |
| 6.   | Горан Кујунџић члан            | Командир МУП- ВС Одељење Љиг                  | Љиг<br>Индустријска бб. | 014/3445-993<br>014/3445-300 | 014/3445-225 | 064/892-51-91 |
| 7.   | Веселин Шиљековић члан         | Председник Скупштине општине                  | „1300 каплара“          |                              |              | 064/836-70-96 |

|     |                         |  |                                |              |              |               |
|-----|-------------------------|--|--------------------------------|--------------|--------------|---------------|
| 8.  | Марина Милаковић члан   | Заменик председника СО                 |                                | 014/3445-107 |              | 064/151-78-09 |
| 9.  | Даница Јовановић члан   | Помоћник председника општине           |                                | 014/3445-107 |              | 064/861-44-02 |
| 10. | Горица Сајић члан       | Инспектор за заштиту жив. средине      | Љиг Карађорђева 7.             | 014/3445-113 | 014/3445-751 | 064/861-44-15 |
| 11. | Горан Ускоковић члан    | Грађевински инспектор                  | Љиг Карађорђева 7.             | 014/3445-113 | 014/3445-587 | 060/740-00-74 |
| 12. | Гордана Максимовић члан | Саветник за послове пољопривреде и зжс | Љиг Карађорђева 7.             | 014/3445-113 | 014/3443-640 | 064/861-44 23 |
| 13. | Стефан Ђурић члан       | ЈКП „Комуналац“ Директор               | Љиг Карађорђева 7.             | 014/3443-443 |              | 064/6427831   |
| 14. | Др Дејан Ђорђевић члан  | Дом здравља „Љиг“ Директор             | Љиг Пут Алемпија Васиљевића бб | 014/3445-004 | 014/3449-666 | 062/8078-555  |
| 15. | Драган Радовановић члан | Директор ЗЦСР Солидарност              | Љиг Карађорђева 8.             | 014/3445-112 |              | 063/367-876   |
| 16. | Драгана Илић члан       | Црвени крст Љиг Секретар               | Љиг Краљице Марије бб          | 014/3443-659 | 014/3444-296 | 063/315-421   |
| 17. | Владислав Петрић члан   | Саветник за комуналне послове          | Љиг Карађорђева 7              | 014/3445-113 | 014/3441-441 | 063/7625888   |

## II Правна лица и технички системи од интереса за спровођење одбране од поплава

| Ред. број | Назив субјекта                         | Име и презиме руководиоца | телефон                       |                              | Адреса стана           |
|-----------|--|---------------------------|-------------------------------|------------------------------|------------------------|
|           |  |                           | стан                          | посао                        |                        |
| 1         | 2                                      | 3                         | 4                             | 5                            | 6                      |
| 1.        | Одељење за ванредне ситуације у Ваљеву | Михаило Срећковић         |                               | 064/892-84-54                |                        |
| 2.        | МУП-ПС Љиг                             | Радојичић Горан           | 014/3445-142;<br>014/3443-946 | 064/892-61-01                |                        |
| 3.        | Ватрогасно-спасилачка јединица Љиг     | Горан Кујунџић            | 014/3445-225                  | 014/3445-300<br>014/3445-548 | ул. „1300 каплара“ Љиг |

| <b>III Општински органи</b> |                                 |                   |              |               |                    |
|-----------------------------|---------------------------------|-------------------|--------------|---------------|--------------------|
| 1.                          | Председник општине Љиг          | Драган Лазаревић  | 014/3444-298 | 014/3445-044  | Јајчић Љиг         |
| 2.                          | Заменик председника општине Љиг | Миломир Радојичић |              | 014/3445-044  | Бабајић            |
| 3.                          | Председник СО-е Љиг             | Веселин Шиљековић |              | 064/836-70-96 | „1300 каплара“ Љиг |
| 4.                          | Секретар СО-е Љиг               | Марија Филиповић  |              | 014/3445-024  | Годевац, Љиг       |
| 5.                          | Општинска управа Љиг начелник   | Милан Јанићијевић | 014/3445-112 | 014/3445-044  | Бабајић, Љиг       |

## Списак месних заједница са подацима о одговорним лицима

| Ред. бр. | НАЗИВ МЕСНЕ ЗАЈЕДНИЦЕ | ИМЕ И ПРЕЗИМЕ ПОВЕРЕНИКА И ЗАМЕНИКА ПОВЕРЕНИКА                  | БРОЈ ТЕЛЕФОНА                                  |
|----------|-----------------------|---|--|
| 1.       | БА                    | Председник: Горан Јовичић<br>Заменик: Ђура Степановић           | 064/31-32-236<br>064/38-55-318                 |
| 2        | БАБАЈИЋ               | Председник: Милица Спасојевић<br>Заменик: Александар Остојић    | 069/55-11-415<br>064/66-61-954                 |
| 3.       | БЕЛАНОВИЦА            | Председник: Предраг Марковић<br>Заменик: Милунка Максимовић     | 061/20-28-535<br>069/31-39-710                 |
| 4.       | БОШЊАНОВИЋ            | Председник: Драган Ђорђевић<br>Заменик: Душица Ђорђевић         | 064/83-67-139<br>069/55-51-979                 |
| 5.       | БРАНЧИЋ               | Председник: Немања Остојић<br>Заменик: Драгић Илић              | 065/34-45-535<br>064/17-84-167                 |
| 6.       | ВЕЛИШЕВАЦ             | Председник: Надежда Николић<br>Заменик: Предраг Илић            | 063/74-16-472<br>064/14-40-050                 |
| 7.       | ГУКОШ                 | Председник: Ненад Поповић<br>Заменик: Сузана Тајић              | 060/55-13-633<br>066/28-95-568                 |
| 8.       | ДИЋИ-ДОЊИ БАЊАНИ      | Председник: Драгољуб Поповић<br>Заменик: Душан Павловић         | 065/80-29-916<br>060/34-74-524                 |
| 9.       | ЖИВКОВЦИ              | Председник: Миломир Лукић<br>Заменик: Милош Плескоњић           | 064/14-60-295<br>069/35-43-698                 |
| 10.      | ИВАНОВЦИ              | Председник: Рајко Милосављевић<br>Заменик: Ненад Весић          | 063/82-65-006<br>063/69-66-85                  |
| 11.      | ЈАЈЧИЋ                | Председник: Дарко Ускоковић<br>Заменик: Зоран Ивановић          | 064/52-84-164<br>069/83-64-113                 |
| 12.      | КАДИНА ЛУКА           | Председник: Драгица Ћирјанић<br>Заменик: Часлав Сајић           | 061/15-96-432<br>063/76-86-106                 |
| 13.      | КАЛАЊЕВЦИ             | Председник: Миољуб Симић<br>Заменик: Горан Јоксимовић           | 064/37-27-197<br>069/63-03-90                  |
| 14.      | КОЗЕЉ                 | Председник: Мишо Илић<br>Заменик: Милан Ристивојевић            | 065/65-75-850<br>064/12-92-426                 |
| 15.      | ЛАЛИНЦИ               | Председник: Сања Петковић Петровић<br>Заменик: Радојко Смиљанић | 069/11-22-694<br>063/71-01-651                 |
| 16.      | ЛАТКОВИЋ              | Председник: Гордана Петровић<br>Заменик: Никола Петровић        | 063/89-56-178<br>063/84-27-999                 |
| 17.      | ЛИПЉЕ                 | Председник: Драган Павловић<br>Заменик: Миломир Ђорђевић        | 060/08-63-336<br>064/54-85-001                 |
| 18.      | ЉИГ                   | Председник: Драган Ивановић<br>Заменик: Андријана Срећковић     | 066/81-48-706<br>064/31-46-780                 |
| 19.      | МИЛАВАЦ               | Председник: Драган Станковић<br>Заменик: Владан Митровић        | 065/34-43-108                                  |
| 20.      | МОРАВЦИ               | Председник: Дејан Божић<br>Заменик: Драгана Петровић            | 064/14-26-360<br>066/23-11-94                  |
| 21.      | ПАЛЕЖНИЦА             | Председник: Данка Ђоковић<br>Заменик: Драган Богдановић         | 063/88-35-017<br>014/3446-179<br>063/15-65-760 |
| 22.      | ПОЉАНИЦЕ              | Председник: Малиша Илић<br>Заменик: Милан Петровић              | 064/39-59-686<br>064/14-73-019                 |
| 23.      | СЛАВКОВИЦА            | Председник: Радич Којић<br>Заменик: Биљана Ћирјанић             | 064/13-99-323<br>065/29-99-022                 |
| 24.      | ЦВЕТАНОВАЦ            | Председник: Милијана Матић<br>Заменик: Дарко Стојковић          | 060/52-92-236<br>064/99-39-191                 |
| 25.      | ШТАВИЦА               | Председник: Александар Јанковић<br>Заменик: Славица Којић       | 063/70-45-665<br>060/75-65-759                 |
| 26.      | ШУТЦИ                 | Председник: Драган Ненадовић<br>Заменик: Александра Поповић     | 063/84-63-863<br>062/82-21-399                 |

## **Комисије за идентификацију и процену штета, дужности и овлашћења**

У завршној фази одбране од поплава-отклањање последица поплава активно се укључују и општинске Комисије за процену штета од елементарних непогода. Штаб за ванредне ситуације општине Љиг, је на предлог команданта формирао Комисију за утврђивање штета на пољопривредном земљишту на седници одржаној 23.06.2020. године са задатком да што ефикасније организују рад на процени штете и писане извештаје благовремено доставе надлежним институцијама. Комисија је у саставу:

1. Драган Стевановић, магистар пољопривреде
2. Горица Сајић, дипломирани инжењер пољопривреде и
3. Милош Матијевић, инжењер машинства.

Истовремено је формирана и Комисија за утврђивање штета на путевима и објектима инфраструктуре у саставу:

1. Дарко Миловановић-саветник за локалне и некатегорисане путеве и улице,
2. Зоран Илић-саобраћајни инспектор и
3. Горан Ускоковић-грађевински инспектор.

После разматрања и усвајања на седници Општинског штаба за ванредне ситуације, Предлог оперативног плана за одбрану од поплава општине Љиг за 2023. годину, у поступку усвајања доставити на мишљење ЈВП „Србијаводе“ Београд, ВПЦ „Сава-Дунав“ Бродарска 3, Београд, а након достављеног мишљења, упутити Општинском већу и Скупштини општине на даље разматрање и усвајање.

Оперативни план за одбрану од поплава општине Љиг за 2023. ступа на снагу даном објављивања у „Сл. гласнику општине Љиг“.

**ОПШТИНСКИ ШТАБ ЗА  
ВАНРЕДНЕ СИТУАЦИЈЕ**

Бр. \_\_\_\_\_

**КОМАНДАНТ ОПШТИНСКОГ  
ШТАБА ЗА ВАНРЕДНЕ СИТУАЦИЈЕ**

---

**ДРАГАН ЛАЗАРЕВИЋ**

## ПРИЛОЗИ :

У току 2023. године ради заштите од поплава на водама II реда планирани су радови:

Река Марица: Наставак реализације пројекта уређења речног корита



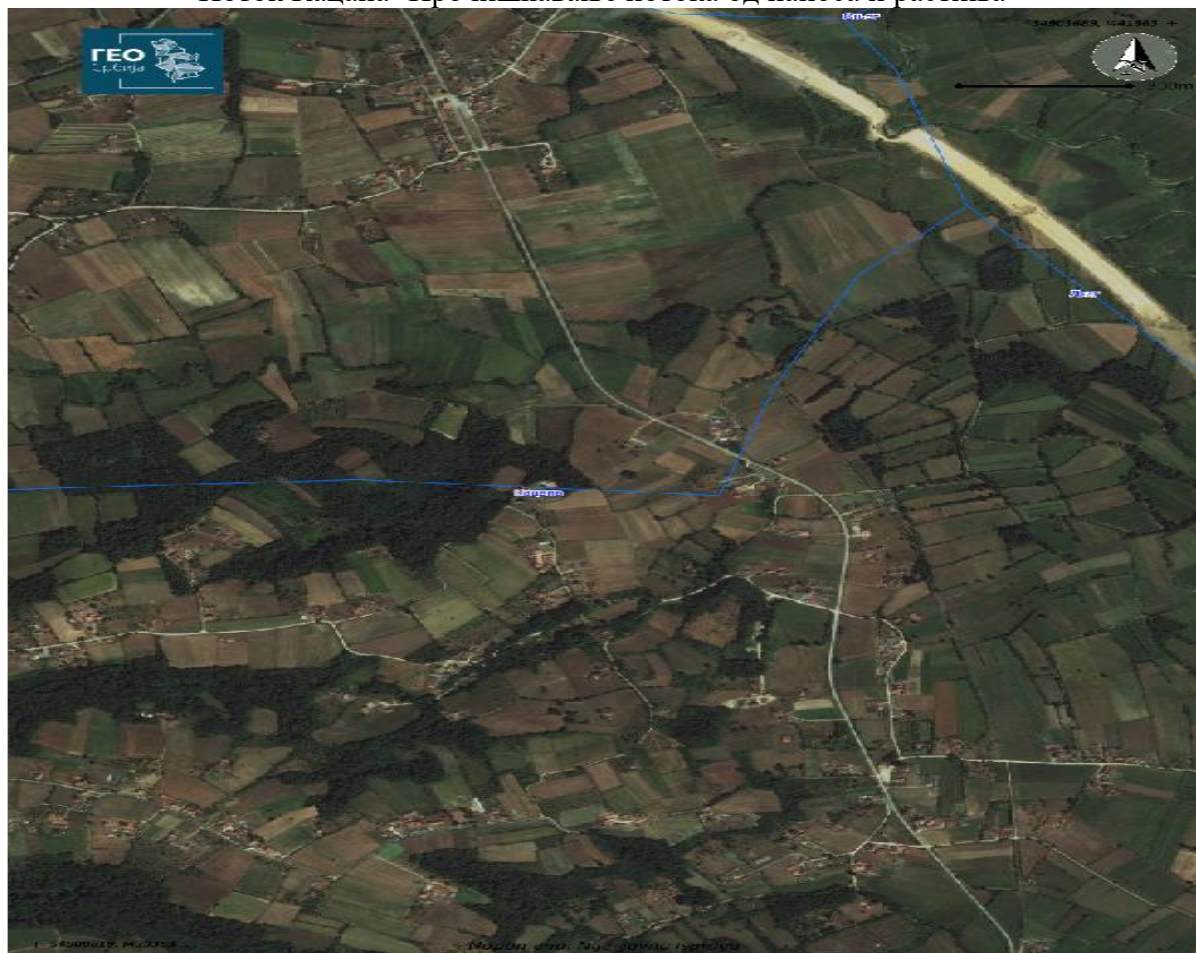
Река Белановица: Радови на санацији корита реке Белановица-по пројекту



## Тодоревац-Љиг: Реализација пројекта уређења потока Тодоревац



## Поток Кацапа- Прочишћавање потока од наноса и растиња





Поток Рујевац -Прочишћавање потока од наноса и растиња и  
чишћење бране



Поток Грозничевца Бранчић -Прочишћавање потока од наноса и растиња



Поток Јошева- Уређење корита

